



ข้อมูลพื้นฐาน จังหวัดบุรีรัมย์

สำนักงานจังหวัดบุรีรัมย์
โทร. ๐ ๔๕๖๖ ๖๕๓๔

สารบัญ

เรื่อง

๑. ด้านกายภาพ
๒. ด้านเศรษฐกิจ
๓. ด้านสังคมและความมั่นคง
๔. ด้านทรัพยากรธรรมชาติและสิ่งแวดล้อม
๕. ข้อมูลเชิงสถิติที่สำคัญเชิงพื้นที่

หน้า

- ๑-๑๒
- ๑๒-๒๖
- ๒๖-๓๘
- ๓๘-๔๔
- ๔๕-๔๖

.....

๑. ด้านกายภาพ

● ประวัติความเป็นมา

นักโบราณคดีและนักประวัติศาสตร์ให้ข้อสันนิษฐานโดยสรุปว่า จังหวัดบุรีรัมย์เคยเป็นที่ตั้งอาณาจักรอันยิ่งใหญ่ รุ่งเรืองมาตั้งแต่สมัยทวารวดี (พุทธศตวรรษที่ ๑๒ - ๑๖) เชื่อมต่อจนถึงสมัยลพบุรี (พุทธศตวรรษที่ ๑๖ - ๑๘) จากนั้นก็เริ่มเสื่อมอำนาจลงและแตกแยก อาจจะเป็นด้วยเหตุภัยธรรมชาติหรือสงคราม ประชาชนกระจ่ายออกไปตั้งชุมชนเล็ก ๆ ตามป่าหรือชายแดนเรียกว่า “เขมรป่าดง”

สมัยกรุงธนบุรี พ.ศ. ๒๓๑๙ พระบาทสมเด็จพระพุทธยอดฟ้าจุฬาโลกมหาราช ขณะดำรงพระยศเจ้าพระยาจักรี เสด็จฯ มาทรงจัดระเบียบการปกครองเมืองนางรอง รวบรวมผู้คนเมืองตลุง เมืองสุรินทร์ เมืองสังขะ และเมืองขุขันธ์ ก่อตั้งเป็นเมืองใหม่ ณ ชัยภูมิป่าทุ่งต้นแป๊ะเรียกว่า “เมืองแป๊ะ” คือเมืองบุรีรัมย์ปัจจุบัน ความชอบครั้งนี้ ได้รับพระราชทานพระอิสริยยศ เป็นสมเด็จเจ้าพระยามหากษัตริย์ศึก พ.ศ. ๒๔๕๐ ได้มีพระบรมราชโองการโปรดเกล้าฯ ให้กระทรวงมหาดไทยปรับปรุง หัวเมืองในภาคตะวันออกเฉียงเหนือให้มณฑลนครราชสีมาประกอบด้วย ๓ เมือง ๑๗ อำเภอ คือ เมืองนครราชสีมา ๑๐ อำเภอ เมืองชัยภูมิ ๓ อำเภอ และเมืองบุรีรัมย์ ๔ อำเภอ คือ นางรอง พุทไธสง ประโคนชัย และรัตนบุรี (ปัจจุบันอยู่ในเขตการปกครองของจังหวัดสุรินทร์) ต่อมาได้มีการตราพระราชบัญญัติระเบียบบริหารราชการอาณาจักรสยาม พ.ศ. ๒๔๗๖ ขึ้น ยุบมณฑล และจัดระเบียบบริหารราชการ ออกเป็นจังหวัดและอำเภอ เมืองบุรีรัมย์จึงมีฐานะเป็น “จังหวัดบุรีรัมย์” แต่นั้นเป็นต้นมา

จังหวัดบุรีรัมย์ หมายถึงเมืองแห่งความรื่นรมย์เป็นจังหวัดหนึ่งในภาคตะวันออกเฉียงเหนือ ที่มีทรัพยากรการท่องเที่ยวที่สำคัญน่าเที่ยว โดยเฉพาะอย่างยิ่งแหล่งโบราณสถานศิลปะแบบขอมโบราณที่มีอยู่มากมายกระจายอยู่ในพื้นที่ทั้งจังหวัด อีกทั้งยังเป็นที่ยู่อักในฐานะเมืองเกษตรกรรมและหัตถกรรม เพราะเป็นแหล่งปลูกข้าวหอมมะลิที่มีคุณภาพดี และเป็นแหล่งทอผ้าไหมที่สวยงามและมีชื่อเสียง นอกจากนี้ด้วยสภาพพื้นที่ตั้งมีอาณาเขตติดต่อกับประเทศเพื่อนบ้าน จึงทำให้มีความหลากหลายของเชื้อชาติซึ่งก่อให้เกิดความหลากหลายของประเพณีวัฒนธรรม จนทำให้เป็นที่รู้จักโดยทั่วไปดังคำขวัญของจังหวัดที่ว่า “เมืองปราสาทหิน ถิ่นภูเขาไฟ ผ้าไหมสวย รวยวัฒนธรรม เลิศล้ำเมืองกีฬา”

ขณะเดียวกันบุรีรัมย์ก็มีบทบาทสำคัญในด้านอุตสาหกรรมอีกสถานะหนึ่ง เพราะเป็นแหล่งผลิตหินก่อสร้างแหล่งใหญ่ที่มีคุณภาพดีที่สุดของประเทศ โดยเฉพาะในย่านอำเภอเมืองบุรีรัมย์ อำเภอนางรอง และอำเภอเฉลิมพระเกียรติฯ สามารถส่งหินจำหน่ายให้แก่จังหวัดต่างๆในเขตภาคอีสานตอนล่างและภาคอื่นๆ

- **ขอบเขตจังหวัด**

- **ทิศเหนือ** ติดต่อกับจังหวัดขอนแก่น จังหวัดมหาสารคาม จังหวัดสุรินทร์
- **ทิศตะวันออก** ติดต่อกับจังหวัดสุรินทร์
- **ทิศใต้** ติดต่อกับจังหวัดสระแก้ว และราชอาณาจักรกัมพูชา
- **ทิศตะวันตก** ติดต่อกับจังหวัดนครราชสีมา

- **พื้นที่จังหวัด**

จังหวัดบุรีรัมย์ มีเนื้อที่รวมทั้งสิ้น ๑๐,๓๙๓.๙๔๕ ตารางกิโลเมตร หรือ ๖,๔๕๑,๑๗๘.๑๒๕ ไร่ คิดเป็นร้อยละ ๖.๑๑ ของพื้นที่ภาคตะวันออกเฉียงเหนือ และคิดเป็นร้อยละ ๒.๐๑ ของพื้นที่ประเทศไทย โดยมีพื้นที่กว้างเป็นลำดับที่ ๑๗ ของประเทศ

- **พรมแดน**

จังหวัดบุรีรัมย์ มีพรมแดนโดยรอบยาวประมาณ ๖๓๘ กิโลเมตร เป็นพรมแดนที่เป็นธรรมชาติ ทั้งสิ้น คือ ใช้แนวสันเขาแบ่งเขตยาวประมาณ ๑๗๐ กิโลเมตร คิดเป็นร้อยละ ๒๔.๘๙ พรมแดนที่เป็นลำน้ำยาวประมาณ ๓๖๓ กิโลเมตร คิดเป็นร้อยละ ๕๓.๑๕ และใช้เส้นแนวตรงในที่ราบเป็นแนวพรมแดนอีก ๑๕๐ กิโลเมตร คิดเป็นร้อยละ ๒๑.๙๖

- **รูปร่าง**

รูปร่างของจังหวัดบุรีรัมย์ มีความยาวมากกว่าความกว้าง กล่าวคือ วัดความยาวของจังหวัดจากแผนที่ภูมิศาสตร์ อัตราส่วน ๑ : ๒๕๐,๐๐๐ ของกรมแผนที่ทหารได้ประมาณ ๑๘๒ กิโลเมตร ส่วนความกว้างวัดได้ประมาณ ๙๐ กิโลเมตร ในทางภูมิศาสตร์การเมืองได้วิเคราะห์รูปร่างที่ดีของพื้นที่ไว้ว่า จะต้องมีความยาวและความกว้างเท่ากันหรือ ยาว : กว้าง เท่ากับ ๑ ซึ่งรูปร่างของพื้นที่ดังกล่าวอาจเกือบกลม หรือ เป็นสี่เหลี่ยมจัตุรัส เมื่อพิจารณารูปร่างของจังหวัดบุรีรัมย์แล้วจะมีรูปร่างคล้ายเต่า มีหัวอยู่ทางตอนบนและลำตัวอยู่ทางตอนกลางและตอนใต้ ถ้าคิดตามสัดส่วนความยาวต่อความกว้างแล้ว จะมีค่าประมาณ ๒.๐๒ ซึ่งเป็นรูปร่างที่ไม่ดี คือ ไม่กะทัดรัด เพราะจะมีรูปร่างยาวรีในตอนบนแล้วแผ่กว้างทางตอนกลางและตอนใต้ จึงทำให้เกิดข้อเสียในด้านต่าง ๆ การสื่อสาร โทรคมนาคมไม่สะดวก ยากแก่การพัฒนา เสียค่าใช้จ่ายในการพัฒนาสูง ตลอดจนการดูแล ของเจ้าหน้าที่ไม่ทั่วถึง

- **ลักษณะภูมิประเทศ**

- **ลักษณะพื้นที่**

ภูมิประเทศโดยทั่วไปเป็นที่ราบสูงทางตอนใต้ บริเวณอำเภอละหานทราย อำเภอนโนนดินแดง และอำเภอบ้านกรวด มีเทือกเขาบรรทัดและเทือกเขาพนมดงรัก กั้นพรมแดนระหว่างประเทศไทยกับประเทศกัมพูชาประชาธิปไตย พื้นที่ลาดจากทิศใต้ลงไปทางทิศเหนือมีลักษณะเป็นลูกคลื่นน้อยๆ เป็นที่ราบขั้นบันไดของเขา และภูมิประเทศที่เกิดจากภูเขาไฟ ลักษณะภูมิประเทศที่สำคัญแบ่งได้ ๓ ลักษณะ คือ

๑. พื้นที่สูงและภูเขาทางตอนใต้ เป็นพื้นที่ลอนลึก ภูเขาและช่องเขาบริเวณเทือกเขาพนมดงรักมีความสูงตั้งแต่ ๒๐๐ เมตรจากระดับน้ำทะเล ครอบคลุมพื้นที่ร้อยละ ๒๕ ของพื้นที่จังหวัด

ได้แก่ บริเวณด้านตะวันตกของอำเภอหนองหงส์ ตอนใต้ของอำเภอโนนสุวรรณ อำเภอหนองกี่ อำเภอนางรอง อำเภอปะคำ อำเภอละหานทราย อำเภอบ้านกรวด และอำเภอโนนดินแดง

๒. พื้นที่ลูกคลื่นลอนตื้นตอนกลางของจังหวัด ความสูงประมาณ ๑๕๐-๒๐๐ เมตรจากระดับน้ำทะเลปานกลาง พื้นที่ที่ทอดขนานเป็นแนวยาวทางทิศตะวันออกและทิศตะวันตกครอบคลุมพื้นที่ประมาณร้อยละ ๖๐ ของพื้นที่จังหวัด ได้แก่ บริเวณอำเภอประโคนชัย อำเภอพลับพลาชัย อำเภอเมืองบุรีรัมย์ อำเภอห้วยราช อำเภอลำปลายมาศ อำเภอคูเมือง อำเภอกระสัง อำเภอบ้านด่าน และบางส่วนของอำเภอนางรอง อำเภอหนองกี่ อำเภอหนองหงส์ อำเภอสตึก อำเภอพุทไธสง อำเภอนาโพธิ์ อำเภอบ้านใหม่ไชยพจน์ อำเภอเฉลิมพระเกียรติจังหวัดบุรีรัมย์ อำเภอขามิ และอำเภอแคนดง

๓. พื้นที่ราบลุ่มริมฝั่งแม่น้ำมูล มีความสูงเฉลี่ยต่ำกว่า ๑๕๐ เมตร ได้แก่ พื้นที่บริเวณอำเภอพุทไธสง อำเภอคูเมือง และอำเภอสตึก

● ลักษณะภูมิอากาศ

จังหวัดบุรีรัมย์มีสภาพอากาศ จัดอยู่ภายในเขตภูมิอากาศแบบทุ่งหญ้าเมืองร้อน (Tropical Savanna Climate : Aw) หรือเรียกอีกอย่างหนึ่งว่า เขตภูมิอากาศแบบสะวันนา (Savanna Climate) ซึ่งเป็นลักษณะอากาศที่มีฤดูแล้งสลับฤดูฝนอย่างเด่นชัด จากสถิติภูมิอากาศข้อมูลอุตุนิยมวิทยา ในคาบ ๓๐ ปี (พ.ศ. ๒๕๓๐-๒๕๕๙) ของจังหวัดบุรีรัมย์ พบว่า ปริมาณฝนรวมเฉลี่ยทั้งปี เท่ากับ ๑,๒๑๗.๖ มิลลิเมตร ความชื้นสัมพัทธ์สูงสุดเฉลี่ยอยู่ในเดือนกันยายนเท่ากับร้อยละ ๙๖ ความชื้นสัมพัทธ์ต่ำสุดเฉลี่ยอยู่ในเดือนกุมภาพันธ์เท่ากับประมาณร้อยละ ๔๐ โดยรวมแล้วจังหวัดบุรีรัมย์มีความชื้นสัมพัทธ์เฉลี่ยทั้งปีร้อยละ ๗๕ ลักษณะอากาศเช่นนี้เกิดขึ้นเนื่องจากจังหวัดบุรีรัมย์ตั้งอยู่ภายใต้อิทธิพลของลมมรสุม ๒ ชนิด คือ ลมมรสุมตะวันตกเฉียงใต้และลมมรสุมตะวันออกเฉียงเหนือ จึงสามารถแบ่งฤดูกาลออกได้เป็น ๓ ฤดู ดังนี้

๑) ฤดูฝน (Rain Season) เริ่มตั้งแต่กลางเดือนพฤษภาคมถึงกลางเดือนตุลาคม ซึ่งได้รับอิทธิพลจากลมมรสุมตะวันตกเฉียงใต้พัดนำความชื้นจากทะเลอันดามัน และอ่าวไทยเข้ามาปกคลุม และมีอิทธิพลของร่องความกดอากาศต่ำหรือร่องมรสุม (International Tropical Convergence Zone : ITCZ or Monsoon Trough) พาดผ่าน ทำให้เริ่มมีฝนตกชุกตั้งแต่กลางเดือนพฤษภาคมเป็นต้นไปจนถึงกลางเดือนมิถุนายน หลังจากนั้นไปจนถึงกลางเดือนกรกฎาคมฝนจะลดน้อยลงมากบางวันอาจไม่มีฝนตกเลย เรียกระยะนี้ว่า ระยะฝนทิ้งช่วง (Dry Spell) เนื่องจากร่องความกดอากาศต่ำหรือร่องมรสุมได้เคลื่อนตัวขึ้นไปพาดผ่านตอนบน ของประเทศลาว ประเทศเวียดนาม และประเทศจีนตอนใต้ สำหรับในช่วงเดือนสิงหาคมและกันยายน ฝนจะกลับมาตกชุกอีกครั้งหนึ่ง เนื่องจากร่องความกดอากาศต่ำหรือร่องมรสุมได้เคลื่อนตัวลงมาพาดผ่านภาคตะวันออกเฉียงเหนือของประเทศไทย ในฤดูนี้มักมีพายุหมุนเขตร้อนเคลื่อนตัวจากทะเลจีนใต้เข้ามามีอิทธิพลต่อภาคตะวันออกเฉียงเหนือ เฉลี่ยปีละ ๑-๓ ลูก จากสถิติภูมิอากาศจังหวัดบุรีรัมย์ของกรมอุตุนิยมวิทยา ในคาบ ๓๐

๒) ฤดูหนาว (Winter Season) เริ่มตั้งแต่กลางเดือนตุลาคมถึงกลางเดือนกุมภาพันธ์ ในฤดูนี้จังหวัดบุรีรัมย์ได้รับอิทธิพลจากลมมรสุมตะวันออกเฉียงเหนือ ซึ่งเป็นลมที่พัดออกจากความกดอากาศสูงหรือมวลอากาศเย็นจากประเทศจีน มีลักษณะอากาศเย็นและแห้ง ความกดอากาศสูง

หรือมวลอากาศเย็น จะแผ่ปกคลุมตลอดฤดู อุณหภูมิจะลดต่ำลงทำให้มีอากาศหนาวเย็นโดยทั่วไปขึ้นอยู่ กับกำลังและขนาดของมวลอากาศเย็นนั้น จากสถิติภูมิอากาศของสถานีอุตุนิยมวิทยาบุรีรัมย์ ในคาบ ๓๐ ปี(พ.ศ. ๒๕๓๐-๒๕๕๙) ของจังหวัดบุรีรัมย์ พบว่า อากาศหนาวเย็นที่สุดอยู่ในช่วงเดือนธันวาคมถึง มกราคม โดยอุณหภูมิเฉลี่ยต่ำที่สุดเดือนมกราคม ๑๓.๐ °C และ ๑๓.๖ °C ในเดือนธันวาคม ตามลำดับ อุณหภูมิต่ำที่สุดที่วัดของจังหวัดวัดได้เท่ากับ ๗.๘ °C ในเดือนธันวาคมเมื่อปี ๒๕๒๕ ในฤดูนี้มักประสบ ปัญหาภัยแล้งเนื่องจากมีฝนลดน้อยลงอย่างมากจนถึงระดับไม่มีฝนตก ในฤดูนี้อาจมีคลื่นกระแสลมตะวันตกเคลื่อนตัวมาจากประเทศพม่าผ่านภาคเหนือของประเทศไทยเข้ามามีอิทธิพลต่อภาคตะวันออกเฉียงเหนือได้ ซึ่งอาจทำให้มีฝนฟ้าคะนองเกิดขึ้นได้ แต่ปริมาณฝนจะไม่มากนัก

๓) ฤดูร้อน (Summer Season) เริ่มตั้งแต่กลางเดือนกุมภาพันธ์ถึงกลางเดือน พฤษภาคม ลมที่พัด ปกคลุมในฤดูนี้ส่วนใหญ่เป็นลมใต้และลมตะวันตก และมักจะมีหย่อมความกดอากาศต่ำเนื่องจากความร้อน (Heat Low) ปกคลุมตลอดฤดู ทำให้มีอากาศร้อนโดยทั่วไป บางวันมีอากาศร้อนจัด สามารถวัดอุณหภูมิได้สูงถึง ๔๑ °C ขึ้นไป จากสถิติภูมิอากาศของกรมอุตุนิยมวิทยาของจังหวัดบุรีรัมย์ คาบ ๓๐ ปี (พ.ศ. ๒๕๓๐-๒๕๕๙)พบว่า เดือนเมษายน เป็นเดือนที่มีอากาศร้อนมากที่สุด อุณหภูมิสูงสุดที่เคย วัดได้ ๔๓.๐ °C เมื่อปี ๒๕๕๙ โดยค่าเฉลี่ยอุณหภูมิสูงสุดเดือนเมษายนคือ ๔๐.๒ °C ในฤดูนี้จะมีบางช่วงที่มีมวลอากาศเย็นจากประเทศจีนแผ่ลงมา จะเกิดการปะทะกับมวลอากาศร้อนที่ปกคลุมอยู่ก่อนแล้ว ทำให้เกิดพายุฝนฟ้าคะนอง ลมกระโชกแรง บางครั้งมีลูกเห็บตกเกิดขึ้นด้วย เราเรียก พายุชนิดนี้ว่า พายุฤดูร้อน (Summer Storm) ฝนที่ตกลงมาในฤดูนี้ยังมีปริมาณน้อยมักไม่เพียงพอต่อการเพาะปลูก

ตารางที่ ๑ สภาพภูมิอากาศจังหวัดบุรีรัมย์ จำแนกรายปี

ที่	อุณหภูมิ	ปี พ.ศ. ๒๕๖๓	ปี พ.ศ. ๒๕๖๔	ปี พ.ศ. ๒๕๖๕
๑	อุณหภูมิต่ำสุด (องศาเซลเซียส)	๒๐.๖	๑๐.๖	๑๓
๒	อุณหภูมิสูงสุด (องศาเซลเซียส)	๓๗.๓	๔๐.๐	๓๙

(ที่มา : สถานีอุตุนิยมวิทยานางรอง อ.นางรอง จังหวัดบุรีรัมย์ ,
<http://statbbi.nso.go.th/staticreport/page/sector/th/21.aspx> ,<https://data.hii.or.th/dataset/tmax-tmin>)

ปี ๒๕๖๕ เดือนที่มีอุณหภูมิสูงที่สุด ได้แก่ เดือนเมษายน ๓๙ องศาเซลเซียส
 ส่วนเดือนที่มีอุณหภูมิต่ำที่สุด ได้แก่ เดือนธันวาคม ๑๓ องศาเซลเซียส

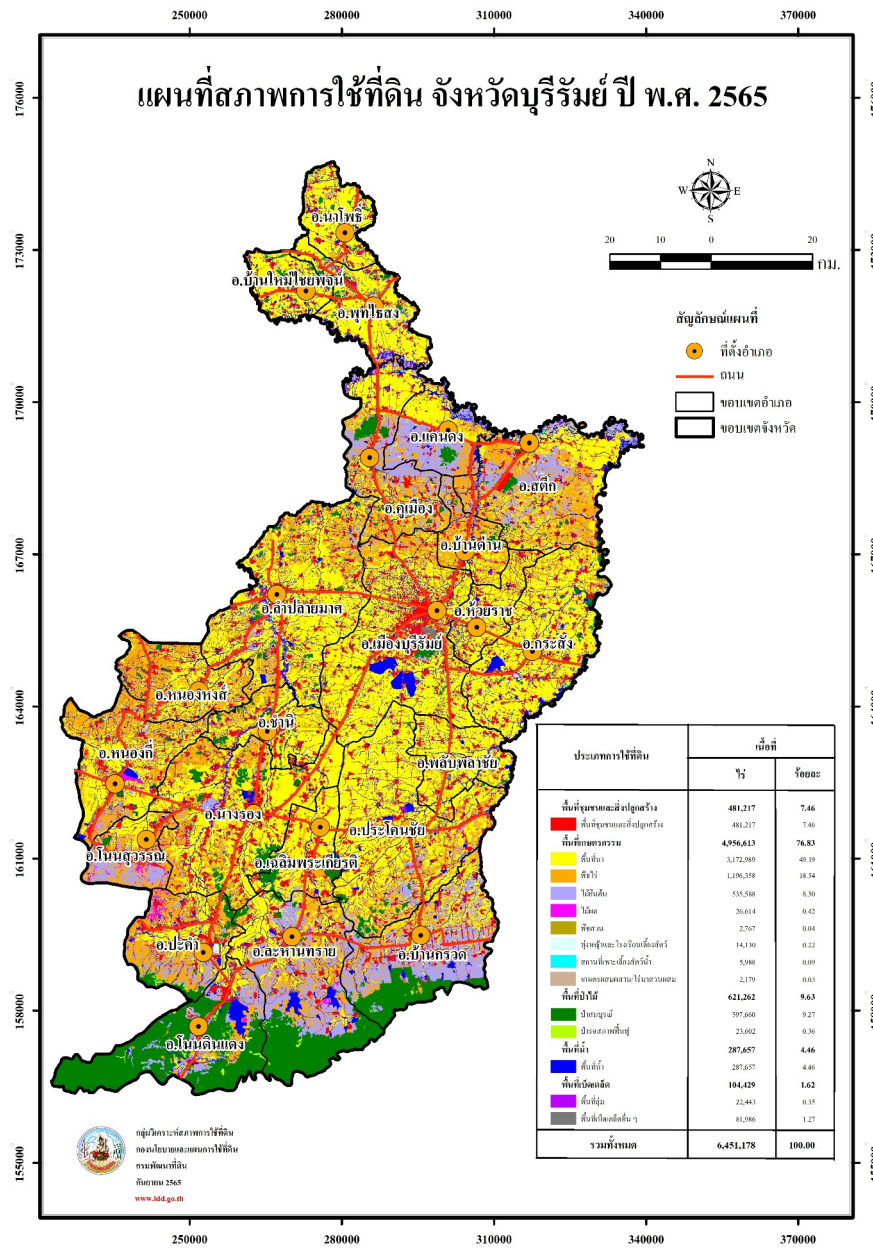
ตารางที่ ๒ ปริมาณน้ำฝน จำนวนวันฝนตกจังหวัดบุรีรัมย์ จำแนกรายปี

ที่	รายการ	ปี พ.ศ. ๒๕๖๓	ปี พ.ศ. ๒๕๖๔	ปี พ.ศ. ๒๕๖๕
๑	ปริมาณน้ำฝนรวมทั้งปี (มิลลิเมตร)	๑,๖๒๓.๗	๑,๕๖๔.๒	๒,๐๔๕.๓
๒	จำนวนวันฝนตก (วัน)	๑๒๒	๑๑๖	๑๕๑

(ที่มา : สถานีอุตุนิยมวิทยานางรอง อ.นางรอง จังหวัดบุรีรัมย์ ,
<http://statbbi.nso.go.th/staticreport/page/sector/th/21.aspx> ,<https://swocrf.rid.go.th/?m=stations&i=2020stations5221e242319cdeebf2c62dcdcc19f4d3&lxml=&lxdid=>)

● การใช้ประโยชน์ที่ดิน

จังหวัดบุรีรัมย์มีพื้นที่ทั้งหมด ๖,๔๕๑,๑๗๘ ไร่ สภาพการใช้ประโยชน์ที่ดินของจังหวัดประกอบด้วย ๕ ส่วนหลัก ได้แก่ (๑) พื้นที่เกษตรกรรม (๒) พื้นที่ป่าไม้ (๓) พื้นที่น้ำ (๔) พื้นที่ชุมชนและสิ่งปลูกสร้าง และ(๕) พื้นที่เบ็ดเตล็ด ซึ่งพื้นที่ส่วนใหญ่เป็นพื้นที่เกษตรกรรม สำหรับปี พ.ศ. ๒๕๖๕ มีพื้นที่เกษตรกรรมร้อยละ ๗๖.๘๓ (ลดลงจากปี ๒๕๖๒ ร้อยละ ๐.๔๒) รองลงมาเป็นพื้นที่ป่าไม้ร้อยละ ๙.๖๓ (เพิ่มขึ้นจากปี ๒๕๖๒ ร้อยละ ๐.๐๔) ถัดมาคือพื้นที่ชุมชนและสิ่งปลูกสร้างร้อยละ ๗.๔๖ (เพิ่มขึ้นจากปี ๒๕๖๒ ร้อยละ ๐.๐๖) ถัดมาคือพื้นที่น้ำคิดเป็นร้อยละ ๔.๔๖ (เพิ่มขึ้นจากปี ๒๕๖๒ ร้อยละ ๐.๒๘) และสุดท้ายคือพื้นที่เบ็ดเตล็ดคิดเป็นร้อยละ ๑.๖๒ (เพิ่มขึ้นจากปี ๒๕๖๒ ร้อยละ ๐.๐๔)



ตารางที่ ๓ ข้อมูลแสดงการเปลี่ยนแปลงการใช้ประโยชน์ที่ดินประเภทต่างๆ จำแนกรายปี

การใช้ประโยชน์ที่ดิน ประเภทต่างๆ	ปี พ.ศ. ๒๕๖๐		ปี พ.ศ. ๒๕๖๒		ปี พ.ศ. ๒๕๖๕		ร้อยละ เปลี่ยนแปลง (ปี พ.ศ. ๒๕๖๒-๒๕๖๕)
	พื้นที่ (ไร่)	ร้อยละ	พื้นที่ (ไร่)	ร้อยละ	พื้นที่ (ไร่)	ร้อยละ	
๑. พื้นที่เกษตรกรรม	๕,๐๓๗,๑๑๙	๗๘.๐๘	๔,๙๘๓,๒๗๑	๗๗.๒๕	๔,๙๕๖,๖๑๓	๗๖.๘๓	-๐.๔๒
๑.๑ พื้นที่ทำนา	๓,๓๑๒,๓๘๑	๕๑.๓๔	๓,๒๐๘,๐๘๕	๔๙.๗๓	๓,๑๗๒,๙๘๙	๔๙.๑๙	-๐.๕๔
๑.๒ พืชไร่	๑,๐๙๔,๘๓๘	๑๖.๙๗	๑,๑๗๓,๑๔๗	๑๘.๑๘	๑,๑๙๖,๓๕๘	๑๘.๕๔	๐.๓๖
๑.๓ ไม้ยืนต้น	๕๙๖,๔๐๖	๙.๒๔	๕๖๔,๖๑๔	๘.๗๕	๕๓๕,๕๘๘	๘.๓๐	-๐.๔๕
๑.๔ ไม้ผล	๑๓,๖๙๗	๐.๒๒	๑๖,๘๐๗	๐.๒๘	๒๖,๖๑๔	๐.๔๒	๐.๑๔
๑.๕ พืชสวน	๒,๘๙๖	๐.๐๔	๒,๙๓๘	๐.๐๕	๒,๗๖๗	๐.๐๔	-๐.๐๑
๑.๖ ทุ่งหญ้าเลี้ยงสัตว์และโรง เรือนเลี้ยงสัตว์	๑๑,๖๐๕	๐.๑๙	๑๒,๐๕๒	๐.๑๙	๑๔,๑๓๐	๐.๒๒	๐.๐๓
๑.๗ สถานที่เพาะเลี้ยงสัตว์น้ำ	๕,๐๖๓	๐.๐๘	๕,๓๒๘	๐.๐๘	๕,๙๘๘	๐.๐๙	๐.๐๑
๑.๘ เกษตรผสมผสาน/ไร่นา สวนผสม	๒๓๓	-	๓๐๐	๐.๐๑	๒,๑๗๙	๐.๐๓	๐.๐๒
๒. พื้นที่ป่าไม้	๖๐๐,๒๘๕	๙.๓๑	๖๑๙,๓๖๔	๙.๕๙	๖๒๑,๒๖๒	๙.๖๓	๐.๐๔
๒.๑ ป่าไม่ผลัดใบรอสภาพ ฟื้นฟู	๔๓	-	๖๑๗	๐.๐๑	๕๙๓	๐.๐๑	๐.๐๐
๒.๒ ป่าไม่ผลัดใบสมบูรณ์	๓๓๓,๘๐๓	๕.๑๗	๓๕๙,๓๐๒	๕.๕๗	๓๕๙,๓๗๘	๕.๕๗	๐.๐๐
๒.๓ ป่าผลัดใบรอสภาพฟื้นฟู	๒๕,๐๐๘	๐.๓๙	๒๔,๑๑๐	๐.๓๗	๒๒,๗๘๑	๐.๓๕	-๐.๐๒
๒.๔ ป่าผลัดใบสมบูรณ์	๒๒๗,๒๕๘	๓.๕๒	๒๑๙,๙๘๕	๓.๔๑	๒๒๑,๘๕๙	๓.๔๔	๐.๐๓
๒.๕ ป่าปลูกรอสภาพฟื้นฟู	๒๓๒	๐.๐๑	๒๓๒	-	๒๒๘	-	-
๒.๖ ป่าปลูกสมบูรณ์	๑๓,๙๔๑	๐.๒๒	๑๕,๑๑๘	๐.๒๓	๑๖,๔๒๓	๐.๒๖	๐.๐๓
๓. พื้นที่ทำน้ำ	๒๔๗,๒๖๒	๓.๘๓	๒๖๙,๔๗๑	๔.๑๘	๒๘๗,๖๕๗	๔.๔๖	๐.๒๘
๓.๑ แม่น้ำ ลำห้วย ลำคลอง	๘๐,๒๖๔	๑.๒๔	๘๔,๔๐๒	๑.๓๑	๘๗,๕๔๕	๑.๓๖	๐.๐๕
๓.๒ หนอง บึง ทะเลสาบ	๔๓,๔๗๔	๐.๖๘	๔๓,๘๔๒	๐.๖๘	๔๓,๘๗๐	๐.๖๘	๐.๐๐
๓.๓ อ่างเก็บน้ำ	๘๔,๖๔๗	๑.๓๑	๘๕,๕๕๘	๑.๓๓	๘๔,๑๐๖	๑.๓๐	-๐.๐๓
๓.๔ บ่อน้ำในไร่นา	๓๒,๙๘๑	๐.๕๑	๔๙,๖๙๒	๐.๗๗	๖๔,๐๕๔	๐.๙๙	๐.๒๒
๓.๕ คลองชลประทาน	๕,๘๙๖	๐.๐๙	๕,๙๗๗	๐.๐๙	๘,๐๘๒	๐.๑๓	๐.๐๔
๔. พื้นที่ชุมชนและสิ่งปลูกสร้าง	๔๗๓,๕๑๑	๗.๓๔	๔๗๖,๘๙๒	๗.๔๐	๔๘๑,๒๑๗	๗.๔๖	๐.๐๖
๔.๑ ตัวเมืองและย่านการค้า	๒๔,๘๐๗	๐.๓๘	๒๗,๔๙๑	๐.๔๓	๒๗,๔๓๓	๐.๔๓	๐.๐๐
๔.๒ หมู่บ้าน/ที่ดินจัดสรรร้าง	๔๕๘	๐.๐๑	๒๐๒	-	๒๐๒	-	-
๔.๓ หมู่บ้านบนพื้นราบ	๓๓๒,๙๓๓	๕.๑๖	๓๒๙,๒๓๔	๕.๑๐	๓๓๐,๒๒๘	๕.๑๒	๐.๐๒
๔.๔ สถานที่ราชการและสถาบัน ต่างๆ	๖๕,๓๑๑	๑.๐๑	๖๔,๔๐๔	๑.๐๐	๖๕,๔๖๔	๑.๐๒	๐.๐๒
๔.๕ สนามบิน	๒,๕๔๙	๐.๐๔	๒,๕๔๙	๐.๐๔	๒,๕๓๕	๐.๐๔	๐.๐๐

ตารางที่ ๓ ข้อมูลแสดงการเปลี่ยนแปลงการใช้ประโยชน์ที่ดินประเภทต่างๆ จำแนกรายปี (ต่อ)

การใช้ประโยชน์ที่ดิน ประเภทต่างๆ	ปี พ.ศ. ๒๕๖๐		ปี พ.ศ. ๒๕๖๒		ปี พ.ศ. ๒๕๖๕		ร้อยละ เปลี่ยนแปลง (ปี พ.ศ. ๒๕๖๒-๒๕๖๕)
	พื้นที่ (ไร่)	ร้อยละ	พื้นที่ (ไร่)	ร้อยละ	พื้นที่ (ไร่)	ร้อยละ	
๔.๖ ถนน	๒๖,๗๐๗	๐.๔๒	๓๒,๓๑๑	๐.๕๐	๓๓,๒๐๐	๐.๕๑	๐.๐๑
๔.๗ ทางรถไฟ	๔๐๕	๐.๐๑	๔๐๔	๐.๐๑	๔๐๔	๐.๐๑	๐.๐๐
๔.๘ พื้นที่อุตสาหกรรมร้าง	๑๑๒	-	๑๐๒	-	๙๐	-	-
๔.๙ โรงงานอุตสาหกรรม	๑๕,๒๒๓	๐.๒๔	๑๔,๖๕๙	๐.๒๓	๑๕,๖๒๗	๐.๒๔	๐.๐๑
๔.๑๐ ลานตากและแหล่งรับ ซื้อทางการเกษตร	๙๓๔	๐.๐๑	๑,๑๘๔	๐.๐๒	๑,๒๙๕	๐.๐๒	๐.๐๐
๔.๑๑ สถานที่ร้าง	๖๕	-	๙๕	-	๙๕	-	-
๔.๑๒ สถานที่พักผ่อนหย่อนใจ	๒,๖๔๐	๐.๐๔	๒,๖๒๙	๐.๐๔	๒,๗๖๓	๐.๐๔	๐.๐๐
๔.๑๓ รีสอร์ท โรงแรม เกสต์เฮาส์	๕๑๖	๐.๐๑	๖๖๙	๐.๐๑	๘๕๓	๐.๐๑	๐.๐๐
๔.๑๔ สุสาน ป่าช้า	๒๔๐	-	๓๒๗	๐.๐๑	๓๓๖	๐.๐๑	๐.๐๐
๔.๑๕ สถานีบริการน้ำมัน	๖๑๑	๐.๐๑	๖๓๒	๐.๐๑	๖๙๒	๐.๐๑	๐.๐๐
๕. พื้นที่เบ็ดเตล็ด	๙๓,๐๐๑	๑.๔๔	๑๐๒,๑๘๐	๑.๕๘	๑๐๔,๔๒๙	๑.๖๒	๐.๐๔
๕.๑ พุ่มไม้ธรรมชาติ	๑๓,๘๒๗	๐.๒๑	๑๒,๙๙๘	๐.๒๐	๑๒,๘๒๕	๐.๒๐	๐.๐๐
๕.๒ พุ่มไม้สลับไม้พุ่ม/ไม้ ละเมาะ	๔๐,๘๗๔	๐.๖๓	๕๑,๔๐๐	๐.๘๐	๕๔,๗๕๕	๐.๘๕	๐.๐๕
๕.๓ พื้นที่ลุ่ม	๒๗,๐๒๘	๐.๔๒	๒๔,๖๘๐	๐.๓๘	๒๒,๔๔๓	๐.๓๕	-๐.๐๓
๕.๔ เหมืองเก่า บ่อขุดเก่า	๒๕๔	๐.๐๑	๗๓๕	๐.๐๑	๖๒๔	๐.๐๑	๐.๐๐
๕.๕ เหมืองแร่	๔,๒๐๙	๐.๐๗	๓,๙๕๖	๐.๐๖	๓,๙๔๘	๐.๐๖	๐.๐๐
๕.๖ บ่อลูกรัง	๘๐๔	๐.๐๑	๗๗๔	๐.๐๑	๗๗๕	๐.๐๑	๐.๐๐
๕.๗ บ่อทราย	๗๖	-	๑๑๔	-	๑๑๑	-	-
๕.๘ บ่อดิน	๒,๕๕๔	๐.๐๔	๒,๕๐๔	๐.๐๔	๒,๕๐๘	๐.๐๔	๐.๐๐
๕.๙ พื้นที่กองวัสดุ	๑๐	-	-	-	-	-	-
๕.๑๐ พื้นที่ถม	๒,๓๔๗	๐.๐๔	๒,๕๐๔	๐.๐๔	๖,๑๕๕	๐.๑๐	๐.๐๖
๕.๑๑ ที่ทิ้งขยะ	๒๗๔	-	๒๘๕	๐.๐๑	๒๘๕	-	-
รวม	๖,๔๕๑,๑๗๘	๑๐๐	๖,๔๕๑,๑๗๘	๑๐๐	๖,๔๕๑,๑๗๘	๑๐๐	๐.๐๐

(ที่มา : เว็บไซต์กรมพัฒนาที่ดิน http://www1.ddd.go.th/WEB_OLP/report_research_NE.html)

(ปัจจุบันภาคตะวันออกเฉียงเหนือล่าสุดยังเป็นปี ๒๕๖๕ update กรกฎาคม ๒๕๖๖)

● โครงสร้างพื้นฐาน

การคมนาคมขนส่ง

จังหวัดบุรีรัมย์ มีทางหลวงแผ่นดิน ทางหลวงจังหวัด ตลอดจนทางหลวงท้องถิ่น (ทางหลวงชนบท) ที่สามารถใช้เดินทางติดต่อภายในจังหวัด และระหว่างจังหวัดได้สะดวกทุกฤดูกาล มีเส้นทางรถไฟสายตะวันออกเฉียงเหนือผ่านจังหวัดบุรีรัมย์ในเขตท้องที่อำเภอลำปลายมาศ อำเภอเมืองบุรีรัมย์ อำเภอห้วยราช และอำเภอกระสัง นอกจากนี้ยังสามารถเดินทาง ทางอากาศโดยเครื่องบินได้ โดยมีเครื่องบินของบริษัทนกแอร์จำกัด และบริษัทไทยแอร์เอเชีย จำกัดเดินทางจากสนามบินจังหวัดบุรีรัมย์-กรุงเทพฯ ,กรุงเทพฯ-บุรีรัมย์ ทุกวัน เที่ยวบิน ไป-กลับ

การสาธารณสุขโรค

- ไฟฟ้า ในปี ๒๕๖๔ จังหวัดบุรีรัมย์มีจำนวนการไฟฟ้าจำนวน ๑๘ แห่ง มีจำนวนผู้ใช้ไฟฟ้า ๔๔๗,๑๑๐ ราย ซึ่งมีจำนวนเพิ่มขึ้นจากปี ๒๕๖๓ จำนวน ๙,๔๕๔ ราย คิดเป็นร้อยละ ๒.๑๖ โดยผู้ใช้ประเภทบ้านอยู่อาศัย (น้อยกว่า ๑๕๐ กิโลวัตต์-ชั่วโมงต่อเดือน) มีจำนวนผู้ใช้งานมากที่สุด ซึ่งมีจำนวน ๒๕๘,๓๐๒ ราย คิดเป็นร้อยละ ๕๗.๗๘ ในส่วนของข้อมูลการจำหน่ายพลังงานไฟฟ้า ปี ๒๕๖๔ มีพลังงานไฟฟ้าที่จำหน่ายและใช้ ๑,๓๐๑,๕๘๔,๒๖๕ กิโลวัตต์-ชั่วโมง ซึ่งมีจำนวนเพิ่มขึ้นจากปี ๒๕๖๓ จำนวน ๖๔,๑๔๖,๑๒๐ กิโลวัตต์-ชั่วโมง คิดเป็นร้อยละ ๕.๑๘ โดยผู้ใช้ประเภทบ้านอยู่อาศัย (๑๕๐ และมากกว่า กิโลวัตต์-ชั่วโมงต่อเดือน) มีการใช้พลังงานไฟฟ้ามากที่สุด ซึ่งมีจำนวน ๓๙๒,๘๖๕,๙๔๑ กิโลวัตต์-ชั่วโมง คิดเป็นร้อยละ ๓๐.๑๘ โดยแนวโน้มในช่วง ๓ ปี มีจำนวนการใช้พลังงานไฟฟ้าเพิ่มขึ้นทุกปี

ตารางที่ ๔ ข้อมูลสถิติผู้ใช้ไฟฟ้า จำแนกรายปี

ที่	ประเภทผู้ใช้ (ราย)	ปี พ.ศ. ๒๕๖๓	ปี พ.ศ. ๒๕๖๔	ปี พ.ศ. ๒๕๖๕
๑	จำนวนการไฟฟ้า (แห่ง)	๑๘	๑๘	๑๘
๒	จำนวนผู้ใช้ไฟฟ้า (ราย)	๔๓๗,๖๕๖	๔๔๗,๑๑๐	๔๕๕,๑๖๗
	-บ้านอยู่อาศัย (น้อยกว่า ๑๕๐ กิโลวัตต์-ชั่วโมงต่อเดือน)	๒๖๗,๔๓๑	๒๕๘,๓๐๒	๒๖๘,๒๓๔
	-บ้านอยู่อาศัย (๑๕๐ และมากกว่า กิโลวัตต์-ชั่วโมงต่อเดือน)	๑๓๐,๐๑๕	๑๔๗,๐๒๗	๑๔๔,๖๘๙
	-กิจการขนาดเล็ก	๓๒,๓๕๔	๓๓,๔๙๗	๓๓,๒๕๙
	-กิจการขนาดกลาง	๑,๐๑๗	๑,๐๑๕	๑,๐๕๖
	-กิจการขนาดใหญ่	๕๕	๕๔	๕๔
	-กิจการเฉพาะอย่าง	๑๐๑	๑๐๖	๑๐๔
	-องค์กรที่ไม่แสวงหากำไร	-	-	-
	-สูบน้ำเพื่อการเกษตร	๑๐๑	๙๙	๙๘
	-ไฟชั่วคราว	๖,๕๘๒	๗,๐๐๙	๗,๖๗๐
	-ไฟสำรอง	-	-	-
	-ไฟที่สามารถงดจ่ายไฟฟ้าได้	-	-	-
	-สถานีอัดประจุไฟฟ้า	-	-	-

(ที่มา : เว็บไซต์สำนักงานสถิติแห่งชาติ <http://statbbi.nso.go.th/staticreport/page/sector/th/13.aspx> ,การไฟฟ้าส่วนภูมิภาค)

ตารางที่ ๕ ข้อมูลการจำหน่ายพลังงานไฟฟ้า จำแนกรายปี

ประเภทผู้ใช้ (กิโลวัตต์-ชั่วโมง)	ปี พ.ศ. ๒๕๖๓	ปี พ.ศ. ๒๕๖๔	ปี พ.ศ. ๒๕๖๕
พลังงานไฟฟ้าที่จำหน่ายและใช้ (กิโลวัตต์-ชั่วโมง)	๑,๒๓๗,๔๓๘,๑๔๕	๑,๓๐๑,๕๕๔,๒๖๕	๑,๓๑๓,๐๑๒,๕๖๑
-บ้านอยู่อาศัย (น้อยกว่า ๑๕๐ กิโลวัตต์-ชั่วโมงต่อเดือน)	๒๕๔,๕๒๒,๔๒๖	๒๓๔,๘๘๙,๑๘๒	๒๒๕,๗๘๗,๔๗๕
-บ้านอยู่อาศัย (๑๕๐ และมากกว่า กิโลวัตต์-ชั่วโมงต่อเดือน)	๓๔๑,๙๘๔,๕๔๐	๓๗๒,๘๖๕,๙๔๑	๓๙๕,๓๓๐,๗๑๙
-กิจการขนาดเล็ก	๑๙๘,๑๙๓,๑๗๗	๒๐๓,๓๗๒,๔๙๕	๒๐๘,๖๐๓,๗๔๙
-กิจการขนาดกลาง	๒๓๗,๕๔๒,๗๘๐	๒๕๐,๙๙๙,๓๘๙	๒๔๖,๖๑๗,๙๒๑
-กิจการขนาดใหญ่	๑๘๑,๕๙๐,๑๑๑	๑๙๓,๗๔๑,๔๓๐	๒๐๙,๑๑๖,๘๕๒
-กิจการเฉพาะอย่าง	๑๒,๗๒๘,๓๒๖	๑๒,๐๐๐,๔๙๒	๑๕,๖๘๘,๘๙๓
-องค์กรที่ไม่แสวงหากำไร	-	-	-
-สูบน้ำเพื่อการเกษตร	๑,๘๕๐,๒๙๕	๔,๒๒๓,๘๑๕	๑,๗๙๕,๒๐๑
-ไฟชั่วคราว	๙,๐๒๖,๔๙๐	๙,๔๐๑,๑๖๑	๙,๘๔๗,๕๓๗
-ไฟสำรอง	-	-	-
-ไฟที่สามารถงดจ่ายไฟฟ้าได้	-	-	-
-สถานีอัดประจุไฟฟ้า	-	-	-

(ที่มา : เว็บไซต์สำนักงานสถิติแห่งชาติ <http://statbbi.nso.go.th/staticreport/page/sector/th/13.aspx> ,การไฟฟ้าส่วนภูมิภาค)

- น้ำประปา

ตารางที่ ๖ ข้อมูลด้านน้ำประปาจังหวัดบุรีรัมย์ จำแนกรายปี

ที่	ข้อมูล	ปี พ.ศ. ๒๕๖๓	ปี พ.ศ. ๒๕๖๔	ปี พ.ศ. ๒๕๖๕
๑	ผู้ใช้น้ำ (ราย)	๗๑,๐๔๕	๗๓,๑๑๑	๗๔,๗๑๐
๒	ปริมาณการผลิต (ล้านลูกบาศก์เมตร)	๒๒.๕	๒๓.๖	๒๕.๓
๓	ปริมาณการจำหน่าย (ล้านลูกบาศก์เมตร)	๑๖.๐	๑๖.๓	๑๖.๙
๔	เฉลี่ยการใช้น้ำ (ลบ.ม. / ราย / เดือน)	๑๘.๘	๑๘.๖	๑๘.๙

(ที่มา : เว็บไซต์สำนักงานสถิติแห่งชาติ <http://statbbi.nso.go.th/staticreport/page/sector/th/21.aspx> ,การประปาสวนภูมิภาค <https://www.pwa.co.th/province/branch/5530322>)

- การใช้พลังงาน

ตารางที่ ๗ ข้อมูลแหล่งผลิตไฟฟ้า จำแนกรายปี

ที่	ข้อมูล	ปี พ.ศ. ๒๕๖๓	ปี พ.ศ. ๒๕๖๔	ปี พ.ศ. ๒๕๖๕
๑	โรงไฟฟ้าก๊าซชีวภาพ (แห่ง)	๓	๓	๒
๒	โรงไฟฟ้าชีวมวล (แห่ง)	๗	๗	๘
๓	โรงไฟฟ้าพลังงานลม (แห่ง)	๐	๐	๐
๔	โรงไฟฟ้าพลังงานแสงอาทิตย์ (แห่ง)	๙	๙	๑๑

(ที่มา: สำนักงานพลังงานจังหวัดบุรีรัมย์)

ตารางที่ ๘ ปริมาณน้ำมันเชื้อเพลิงที่ผู้ค้าน้ำมันจำหน่ายให้ลูกค้า จำแนกตามชนิดน้ำมันเชื้อเพลิง
จำแนกรายปี

ที่	น้ำมันเชื้อเพลิง (หน่วย: พันลิตร, (เฉพาะก๊าซปิโตรเลียมเหลว โพรเพน และบิวเทน หน่วย ปริมาณเป็นพัน กิโลกรัม))	ปี พ.ศ. ๒๕๖๓	ปี พ.ศ. ๒๕๖๔	ปี พ.ศ. ๒๕๖๕
๑	น้ำมันแก๊สโซฮอล์อี ๑๐ ออกเทน ๙๑	๔๙,๔๐๗.๒๐	๔๔,๗๖๐.๕๗	๔๒,๑๑๗.๒๒
๒	น้ำมันแก๊สโซฮอล์อี ๑๐ ออกเทน ๙๕	๔๐,๗๑๘.๑๒	๔๒,๔๓๖.๙๐	๔๔,๔๑๓.๓๑
๓	น้ำมันแก๊สโซฮอล์อี ๑๐ ออกเทน ๙๕ (ชนิดพิเศษ)	๑,๙๒๗.๔๘	๑,๓๒๐.๐๔	๘๑๒.๘๐
๔	น้ำมันแก๊สโซฮอล์อี ๒๐	๒๐,๓๑๓.๔๔	๑๘,๒๑๘.๔๖	๑๖,๑๐๗.๐๑
๕	น้ำมันแก๊สโซฮอล์อี ๘๕	๑,๙๘๗.๕๓	๑,๘๖๔.๕๒	๑,๗๘๔.๑๙
๖	น้ำมันเบนซิน ออกเทน ๙๑	-	-	-
๗	น้ำมันเบนซิน ออกเทน ๙๕	-	-	-
๘	น้ำมันเบนซิน	๒,๘๐๕.๘๕	๑,๖๑๗.๖๕	๑,๒๒๘.๐๒
๙	น้ำมันดีเซลหมุนเร็ว ปี ๗	๒๐๐,๑๒๕.๖๗	๑๘๔,๓๕๒.๔๘	๒๕๖,๘๒๙.๐๒
๑๐	น้ำมันดีเซลหมุนเร็ว ปี ๗ (ชนิดพิเศษ)	๔,๓๖๗.๕๗	๒,๘๔๙.๙๖	๑,๔๕๘.๕๗
๑๑	น้ำมันดีเซลหมุนเร็วธรรมดา (ชนิดพิเศษ)	-	๒๔.๙๕	-
๑๒	น้ำมันดีเซลหมุนเร็ว ปี ๗ (ชนิดพิเศษ) ยูโร ๕	๔,๗๗๔.๖๖	๓,๓๕๘.๔๐	๑,๘๕๔.๒๕
๑๓	น้ำมันดีเซลหมุนเร็วธรรมดา	๔๕,๕๕๗.๔๔	๕๒,๙๘๘.๗๘	๕,๑๑๓.๕๙
๑๔	น้ำมันดีเซลหมุนเร็ว ปี ๒๐	๕,๖๙๘.๙๗	๑,๔๐๘.๘๙	-
๑๕	น้ำมันดีเซลพื้นฐาน	-	-	-
๑๖	น้ำมันดีเซลพื้นฐาน (๑๐ PPM)	-	-	-
๑๗	น้ำมันดีเซลพื้นฐาน (๕๐ PPM)	-	-	-
๑๘	น้ำมันดีเซลกำมะถันสูง	-	-	-
๑๙	น้ำมันดีเซลเขตต่อเนื่อง (น้ำมันเขียว)	-	-	-
๒๐	น้ำมันดีเซลหมุนช้า	-	-	-
๒๑	น้ำมันเตา	๔๔๐.๑๓	๒๘๔.๕๑	๖๕๖.๔๕
๒๒	ก๊าซแอลพีจี	๓๐,๐๐๕.๖๐	๓๒,๙๐๘.๒๐	๓๔,๐๘๖.๘๔
๒๓	โพรเพน	-	-	-
๒๔	บิวเทน	-	-	-

(ที่มา : เว็บไซต์สำนักงานสถิติแห่งชาติ <http://statbbi.nso.go.th/staticreport/page/sector/th/13.aspx>)

- สถิติเทคโนโลยีสารสนเทศและการสื่อสาร

ตารางที่ ๙ ประชากรอายุ ๖ ปีขึ้นไป จำแนกตามการใช้อินเทอร์เน็ต/โทรศัพท์มือถือ และการมีโทรศัพท์มือถือ จำแนกรายปี

การใช้เทคโนโลยีสารสนเทศและการสื่อสาร	การสำรวจ	จำนวนและร้อยละ	พ.ศ. ๒๕๖๒	พ.ศ. ๒๕๖๓	พ.ศ. ๒๕๖๔
การใช้อินเทอร์เน็ต		จำนวน (พันคน)	๑,๑๔๓.๔๑	๑,๑๓๙.๔๑	๑,๑๓๗.๑๔
		ร้อยละ	๑๐๐.๐๐	๑๐๐.๐๐	๑๐๐.๐๐
	ใช้	จำนวน (พันคน)	๖๓๘.๖๗	๘๒๑.๐๙	๙๒๘.๑๙
		ร้อยละ	๕๕.๘๖	๗๒.๐๖	๘๑.๖๓
	ไม่ใช้	จำนวน (พันคน)	๕๐๔.๗๔	๓๑๘.๓๒	๒๐๘.๙๕
		ร้อยละ	๔๔.๑๔	๒๗.๙๔	๑๘.๓๗
การใช้โทรศัพท์มือถือ		จำนวน (พันคน)	-	๑,๑๓๙.๔๑	๑,๑๓๗.๑๔
		ร้อยละ	-	๑๐๐.๐๐	๑๐๐.๐๐
	ใช้	จำนวน (พันคน)	-	๑,๐๔๕.๐๒	๑,๐๔๘.๒๕
		ร้อยละ	-	๙๑.๗๒	๙๒.๑๘
	ไม่ใช้	จำนวน (พันคน)	-	๙๔.๓๙	๘๘.๘๙
		ร้อยละ	-	๘.๒๘	๗.๘๒
การมีโทรศัพท์มือถือ		จำนวน (พันคน)	-	๑,๑๓๙.๔๑	๑,๑๓๗.๑๔
		ร้อยละ	-	๑๐๐.๐๐	๑๐๐.๐๐
	มี	จำนวน (พันคน)	-	๘๘๖.๖๐	๘๙๙.๓๒
		ร้อยละ	-	๗๗.๘๑	๗๙.๐๙
	ไม่มี	จำนวน (พันคน)	-	๒๕๒.๘๐	๒๓๗.๘๒
		ร้อยละ	-	๒๒.๑๙	๒๐.๙๑

(ที่มา : เว็บไซต์สำนักงานสถิติแห่งชาติ <http://statbbi.nso.go.th/staticreport/page/sector/th/16.aspx>)

ตารางที่ ๑๐ จำนวนครัวเรือนที่มีเทคโนโลยีสารสนเทศและการสื่อสาร จำแนกรายปี
(หน่วย : พันครัวเรือน)

รายการ	การสำรวจ	พ.ศ. ๒๕๖๔	พ.ศ. ๒๕๖๕
๑.ครัวเรือนทั้งสิ้น		๓๙๗.๔๓	๓๘๓.๑๐
๒.การมีคอมพิวเตอร์	มี	๖๗.๗๙	๖๐.๓๓
	ไม่มี	๓๒๙.๖๔	๓๒๒.๗๘
๓.การเชื่อมต่ออินเทอร์เน็ต	เชื่อมต่อ	๓๖๑.๓๔	๓๔๙.๙๙
	ไม่เชื่อมต่อ	๓๖.๐๙	๓๓.๑๑
การมีโทรศัพท์มือถือ	มี	๓๘๔.๕๐	๓๖๖.๓๖
	ไม่มี	๑๒.๙๓	๑๖.๗๔

(ที่มา : เว็บไซต์สำนักงานสถิติแห่งชาติ <http://statbbi.nso.go.th/staticreport/page/sector/th/16.aspx>)

๒. ข้อมูลด้านเศรษฐกิจ

- ผลิตภัณฑ์มวลรวมจังหวัดบุรีรัมย์ (Gross Provincial Product : GPP) ปี ๒๕๖๔ มีค่า ๙๖,๙๓๖ ล้านบาท เพิ่มขึ้นจากปี ๒๕๖๓ จำนวน ๔,๔๕๑ ล้านบาท คิดเป็นร้อยละ ๔.๘๑ โดยจัดอยู่ในลำดับที่ ๓๑ ของประเทศ และลำดับที่ ๕ ของภาคตะวันออกเฉียงเหนือสำหรับผลิตภัณฑ์จังหวัดต่อหัว (GPP per capita) ปี ๒๕๖๔ มีค่า ๘๐,๖๘๔ บาท/ปี ซึ่งเพิ่มขึ้นจากปี ๒๕๖๓ จำนวน ๔,๒๖๔ บาท/ปี คิดเป็นร้อยละ ๕.๕๘ โดยจัดอยู่ในลำดับที่ ๖๒ ของประเทศ และลำดับที่ ๑๐ ของภาคตะวันออกเฉียงเหนือ โดยภาคการบริการทำรายได้สูงสุด จำนวน ๕๕,๓๐๐ ล้านบาท คิดเป็นสัดส่วนร้อยละ ๕๗.๐๕ รองลงมาได้แก่ ภาคการเกษตร ทำรายได้จำนวน ๒๒,๖๒๔ ล้านบาท คิดเป็นสัดส่วนร้อยละ ๒๓.๓๔ และสุดท้ายได้แก่ ภาคอุตสาหกรรม ทำรายได้จำนวน ๑๙,๐๑๒ ล้านบาท คิดเป็นสัดส่วนร้อยละ ๑๙.๑๖

ตารางที่ ๑๑ ผลิตภัณฑ์มวลรวมของจังหวัด (GPP) และ ผลิตภัณฑ์จังหวัดต่อหัว (GPP per capita) จำแนกรายปี

ที่	ข้อมูล	ปี พ.ศ. ๒๕๖๒	ปี พ.ศ. ๒๕๖๓	ปี พ.ศ. ๒๕๖๔
๑	ผลิตภัณฑ์มวลรวม (GPP) (ล้านบาท)	๘๘,๘๕๒	๙๒,๔๘๕	๙๖,๙๓๖
๒	ผลิตภัณฑ์จังหวัดต่อหัว (GPP per capita) (บาท/ปี)	๗๒,๘๙๑	๗๖,๔๒๐	๘๐,๖๘๔

(ที่มา : รายงานผลิตภัณฑ์ภาคและจังหวัด แบบปริมาณลูกโซ่ ฉบับ พ.ศ. ๒๕๖๔ ของสำนักงานคณะกรรมการพัฒนาเศรษฐกิจและสังคมแห่งชาติ (สศช.)) (ข้อมูลล่าสุดคือ ปี ๒๕๖๔)

หมายเหตุ : ผลิตภัณฑ์ภาคและจังหวัดต่อหัว เป็นการคำนวณหาค่าเฉลี่ยโดยการนำ GRP หรือ GPP ในราคาประจำปีหารด้วยจำนวนประชากรในพื้นที่ ค่าเฉลี่ยที่ได้นับเป็นตัวเลขที่แสดงศักยภาพในการผลิตของภูมิภาคต่าง ๆ เฉลี่ยต่อประชากร ๑ คน มีใช้ตัวเลขที่แสดงระดับรายได้ที่ประชาชนได้รับจากการประกอบอาชีพโดยตรง

ตารางที่ ๑๑ ผลผลิตภัณฑมวลรวมจังหวัด (GPP) จำแนกตามประเภท/รายปี (หน่วย :ล้านบาท)

รายการ	ปี ๒๕๖๒	ปี ๒๕๖๓	ปี ๒๕๖๔
๑. ภาคเกษตรกรรม	๑๙,๔๕๒	๒๑,๙๗๙	๒๒,๖๒๔
๑.๑ เกษตรกรรม การป่าไม้ และการประมง	๑๙,๔๕๒	๒๑,๙๗๙	๒๒,๖๒๔
๒. นอกภาคเกษตรกรรม	๖๙,๓๙๙	๗๐,๕๐๗	๗๔,๓๑๒
หมวดอุตสาหกรรม	๑๕,๙๔๐	๑๖,๒๓๘	๑๙,๐๑๒
๒.๑ การทำเหมืองแร่ และเหมืองหิน	๔๓๒	๕๐๔	๕๓๑
๒.๒ การผลิต	๑๔,๐๓๘	๑๔,๒๓๖	๑๖,๗๖๒
๒.๓ ไฟฟ้า ก๊าซ ไอน้ำ และระบบปรับอากาศ	๑,๑๕๒	๑,๒๗๓	๑,๔๔๑
๒.๔ การจัดการน้ำ การจัดการและการบำบัดน้ำเสีย ของเสียและสิ่งปฏิกูล	๒๗๘	๒๒๕	๒๗๙
หมวดการบริการ	๕๓,๔๕๙	๕๔,๒๖๙	๕๕,๓๐๐
๒.๕ การก่อสร้าง	๔,๐๒๙	๔,๒๑๑	๔,๔๔๕
๒.๖ การขายส่ง และการขายปลีก การซ่อมแซมยานยนต์	๑๒,๓๒๑	๑๒,๓๗๖	๑๑,๖๔๐
๒.๗ การขนส่ง และสถานที่เก็บสินค้า	๑,๖๕๕	๑,๕๖๒	๑,๗๑๐
๒.๘ ที่พักแรมและบริการด้านอาหาร	๕๙๙	๔๑๖	๕๑๑
๒.๙ ข้อมูลข่าวสารและการสื่อสาร	๗๙๕	๗๒๓	๗๑๔
๒.๑๐ กิจการทางการเงินและการประกันภัย	๗,๑๗๙	๗,๕๑๐	๗,๓๒๘
๒.๑๑ กิจการอสังหาริมทรัพย์	๓,๗๘๓	๔,๒๔๒	๕,๑๗๕
๒.๑๒ กิจกรรมทางวิชาชีพ วิทยาศาสตร์ และเทคนิค	๒๓	๒๒	๒๓
๒.๑๓ กิจกรรมการบริหารและการบริการสนับสนุน	๑๓๑	๖๕	๕๖
๒.๑๔ การบริหารราชการ การป้องกันประเทศ และการประกันสังคมภาคบังคับ	๔,๒๕๑	๔,๕๑๖	๔,๕๓๔
๒.๑๕ การศึกษา	๑๓,๕๕๑	๑๓,๗๓๔	๑๓,๙๙๐
๒.๑๖ กิจกรรมด้านสุขภาพ และงานสังคมสงเคราะห์	๒,๙๒๕	๓,๐๕๑	๓,๓๑๙
๒.๑๗ ศิลปะ ความบันเทิง และนันทนาการ	๙๑๔	๖๐๗	๖๙๕
๒.๑๘ กิจกรรมบริการด้านอื่นๆ	๑,๓๐๓	๑,๒๓๔	๑,๑๕๗
รวม (๑.ภาคเกษตรกรรม+๒.นอกภาคเกษตรกรรม)	๘๘,๘๕๒	๙๒,๔๘๕	๙๖,๙๓๖

(ที่มา : รายงานผลิตภัณฑ์ภาคและจังหวัด แบบปริมาณลูกโซ่ ฉบับ พ.ศ. ๒๕๖๔ ของสำนักงานคณะกรรมการพัฒนาเศรษฐกิจและสังคมแห่งชาติ (สศช.))

กราฟแสดงผลิตภัณฑ์มวลรวมจังหวัดต่อหัวต่อปี (GPP per capita) (ปี พ.ศ. ๒๕๖๐-๒๕๖๔)



กราฟแสดงผลิตภัณฑ์มวลรวมจังหวัด (GPP) (ปี พ.ศ. ๒๕๖๐-๒๕๖๔)



(ที่มา : รายงานผลิตภัณฑ์ภาคและจังหวัด แบบปริมาณลูกโซ่ ฉบับ พ.ศ. ๒๕๖๓ ของสำนักงานคณะกรรมการพัฒนาเศรษฐกิจและสังคมแห่งชาติ (สศช.))

ตารางที่ ๑๒ ผลผลิตภัณฑ์มวลรวมจังหวัด (GPP) ปี ๒๕๖๔ (จากมากไปน้อย)

ที่	จังหวัด	ล้านบาท	ที่	จังหวัด	ล้านบาท
๑	กรุงเทพมหานคร	๕,๓๖๕,๓๔๘	๔๐	เพชรบุรี	๗๒,๔๔๗
๒	ชลบุรี	๑,๐๐๙,๓๖๓	๔๑	กระบี่	๗๒,๐๖๑
๓	ระยอง	๙๕๕,๑๑๙	๔๒	ตรัง	๖๙,๓๕๒
๔	สมุทรปราการ	๖๔๘,๐๓๑	๔๓	ชัยภูมิ	๖๗,๗๒๒
๕	พระนครศรีอยุธยา	๔๒๘,๕๔๘	๔๔	มหาสารคาม	๖๖,๐๒๔
๖	สมุทรปราการ	๔๒๑,๑๒๓	๔๕	สกลนคร	๖๕,๙๒๔
๗	ปทุมธานี	๔๑๗,๙๗๕	๔๖	ตาก	๖๑,๕๖๔
๘	ฉะเชิงเทรา	๔๐๐,๓๘๕	๔๗	กาฬสินธุ์	๖๐,๙๙๗
๙	นครปฐม	๓๖๕,๙๘๗	๔๘	เลย	๕๖,๕๘๔
๑๐	นนทบุรี	๓๕๐,๔๙๘	๔๙	ปัตตานี	๕๐,๖๐๐
๑๑	ปราจีนบุรี	๓๑๗,๓๒๑	๕๐	ยะลา	๕๐,๓๘๗
๑๒	นครราชสีมา	๓๑๕,๕๘๓	๕๑	สุโขทัย	๔๘,๗๓๙
๑๓	สระบุรี	๒๔๗,๐๓๓	๕๒	พังงา	๔๘,๔๐๙
๑๔	สงขลา	๒๔๓,๒๒๙	๕๓	สระแก้ว	๔๘,๓๗๖
๑๕	เชียงใหม่	๒๓๙,๗๔๙	๕๔	นครพนม	๔๗,๗๔๘
๑๖	ขอนแก่น	๒๑๓,๐๓๙	๕๕	พิจิตร	๔๗,๖๔๓
๑๗	นครศรีธรรมราช	๑๘๖,๑๒๖	๕๖	นราธิวาส	๔๕,๒๘๘
๑๘	ราชบุรี	๑๗๙,๖๒๐	๕๗	หนองคาย	๔๔,๓๙๖
๑๙	สุราษฎร์ธานี	๑๗๙,๑๕๕	๕๘	ตราด	๔๔,๐๒๗
๒๐	จันทบุรี	๑๓๗,๕๙๙	๕๙	อุดรดิตถ์	๔๑,๙๓๗
๒๑	อุบลราชธานี	๑๓๕,๖๑๗	๖๐	พัทลุง	๔๐,๐๙๓
๒๒	ชุมพร	๑๓๐,๐๗๔	๖๑	ชัยนาท	๓๙,๒๖๑
๒๓	อุดรธานี	๑๑๓,๗๙๗	๖๒	น่าน	๓๕,๖๗๔
๒๔	กำแพงเพชร	๑๑๐,๘๔๔	๖๓	พะเยา	๓๕,๔๒๕
๒๕	ลพบุรี	๑๑๐,๐๖๘	๖๔	สตูล	๓๓,๖๖๓
๒๖	นครสวรรค์	๑๐๙,๓๑๖	๖๕	ยโสธร	๓๑,๗๕๒
๒๗	กาญจนบุรี	๑๐๖,๐๕๖	๖๖	แพร่	๓๐,๘๒๔
๒๘	เชียงราย	๑๐๓,๐๐๐	๖๗	อ่างทอง	๓๐,๕๖๗
๒๙	พิษณุโลก	๑๐๑,๑๒๐	๖๘	นครนายก	๓๐,๓๔๒
๓๐	ภูเก็ต	๙๙,๕๔๕	๖๙	หนองบัวลำภู	๓๐,๐๓๔
๓๑	บุรีรัมย์	๙๖,๙๓๖	๗๐	ระนอง	๒๙,๘๒๔
๓๒	ประจวบคีรีขันธ์	๙๓,๗๓๕	๗๑	บึงกาฬ	๒๘,๖๗๐
๓๓	สุพรรณบุรี	๙๑,๖๔๒	๗๒	สมุทรสงคราม	๒๘,๔๙๐
๓๔	ลำพูน	๘๘,๖๑๔	๗๓	มุกดาหาร	๒๘,๓๒๙
๓๕	สุรินทร์	๘๕,๗๔๓	๗๔	อุทัยธานี	๒๗,๘๕๑
๓๖	ร้อยเอ็ด	๘๒,๖๕๖	๗๕	สิงห์บุรี	๒๖,๔๖๙
๓๗	เพชรบูรณ์	๘๐,๑๙๙	๗๖	อำนาจเจริญ	๒๑,๖๙๓
๓๘	ศรีสะเกษ	๗๘,๖๕๘	๗๗	แม่ฮ่องสอน	๑๕,๗๙๗
๓๙	ลำปาง	๗๓,๑๖๑			

(ที่มา : รายงานผลิตภัณฑ์ภาคและจังหวัด แบบปริมาณลูกโซ่ ฉบับ พ.ศ. ๒๕๖๔ ของสำนักงานคณะกรรมการพัฒนาเศรษฐกิจและสังคมแห่งชาติ (สศช.))

ตารางที่ ๑๓ ผลิตภัณฑ์จังหวัดต่อหัว (GPP per capita) ปี ๒๕๖๔ (จากมากไปน้อย)

ที่	จังหวัด	บาทต่อปี	ที่	จังหวัด	บาทต่อปี
๑	ระยอง	๙๐๔,๘๕๗	๔๐	พิษณุโลก	๑๑๓,๐๑๓
๒	กรุงเทพมหานคร	๕๙๓,๙๒๗	๔๑	ตรัง	๑๐๙,๖๕๖
๓	ชลบุรี	๕๒๔,๐๐๒	๔๒	สุพรรณบุรี	๑๐๗,๗๙๒
๔	ปราจีนบุรี	๔๙๐,๔๙๙	๔๓	ยะลา	๑๐๕,๔๕๓
๕	พระนครศรีอยุธยา	๔๖๘,๕๗๙	๔๔	ระนอง	๑๐๕,๒๕๖
๖	ฉะเชิงเทรา	๔๕๗,๗๓๖	๔๕	เลย	๑๐๕,๒๐๕
๗	สมุทรสาคร	๓๙๑,๔๔๒	๔๖	ลำปาง	๑๐๔,๗๕๔
๘	สระบุรี	๓๒๓,๕๕๖	๔๗	อุตรดิตถ์	๑๐๓,๕๖๗
๙	นครปฐม	๒๙๗,๙๐๑	๔๘	อุทัยธานี	๑๐๑,๖๔๐
๑๐	สมุทรปราการ	๒๘๓,๑๖๐	๔๙	หนองคาย	๙๗,๖๑๗
๑๑	ชุมพร	๒๕๙,๘๕๓	๕๐	พะเยา	๙๖,๕๕๐
๑๒	จันทบุรี	๒๔๓,๓๑๗	๕๑	พิจิตร	๙๓,๙๕๐
๑๓	ปทุมธานี	๒๓๐,๔๐๑	๕๒	อุดรธานี	๙๐,๘๑๘
๑๔	ลำพูน	๒๒๖,๔๖๔	๕๓	เชียงราย	๙๐,๒๐๓
๑๕	ราชบุรี	๒๒๑,๓๘๓	๕๔	เพชรบูรณ์	๘๘,๔๘๕
๑๖	พังงา	๑๙๔,๒๘๒	๕๕	นครพนม	๘๗,๑๒๒
๑๗	นนทบุรี	๑๙๓,๖๔๑	๕๖	มหาสารคาม	๘๕,๒๒๘
๑๘	ประจวบคีรีขันธ์	๑๙๒,๓๒๖	๕๗	ศรีสะเกษ	๘๓,๓๓๒
๑๙	กระบี่	๑๖๘,๕๕๒	๕๘	แพร่	๘๒,๗๕๕
๒๐	ภูเก็ต	๑๖๕,๓๔๓	๕๙	สุรินทร์	๘๑,๖๗๕
๒๑	สมุทรสงคราม	๑๖๐,๐๘๙	๖๐	พัทลุง	๘๑,๕๒๙
๒๒	ตราด	๑๖๐,๐๒๕	๖๑	น่าน	๘๑,๒๓๓
๒๓	สุราษฎร์ธานี	๑๕๔,๘๓๕	๖๒	บุรีรัมย์	๘๐,๖๘๔
๒๔	สงขลา	๑๔๕,๑๒๓	๖๓	สุโขทัย	๘๐,๑๗๐
๒๕	เพชรบุรี	๑๔๔,๓๗๐	๖๔	บึงกาฬ	๘๐,๑๕๙
๒๖	สิงห์บุรี	๑๔๒,๔๒๘	๖๕	ร้อยเอ็ด	๗๘,๖๘๘
๒๗	ลพบุรี	๑๔๒,๒๘๗	๖๖	อุบลราชธานี	๗๘,๒๗๕
๒๘	กำแพงเพชร	๑๔๑,๙๘๗	๖๗	ปัตตานี	๗๘,๑๓๑
๒๙	ชัยนาท	๑๓๕,๖๖๔	๖๘	กาฬสินธุ์	๗๗,๓๙๗
๓๐	เชียงใหม่	๑๓๓,๓๐๖	๖๙	อำนาจเจริญ	๗๗,๐๔๘
๓๑	กาญจนบุรี	๑๒๗,๓๖๕	๗๐	สระแก้ว	๗๓,๗๔๔
๓๒	นครราชสีมา	๑๒๖,๑๑๙	๗๑	ชัยภูมิ	๗๓,๑๓๔
๓๓	ขอนแก่น	๑๒๔,๔๘๙	๗๒	สกลนคร	๗๒,๑๑๗
๓๔	อ่างทอง	๑๒๔,๑๘๐	๗๓	ยโสธร	๗๐,๓๒๗
๓๕	นครศรีธรรมราช	๑๒๒,๔๙๔	๗๔	มุกดาหาร	๖๗,๒๐๓
๓๖	นครสวรรค์	๑๑๙,๘๕๖	๗๕	แม่ฮ่องสอน	๖๕,๖๕๓
๓๗	นครนายก	๑๑๕,๖๖๖	๗๖	หนองบัวลำภู	๖๓,๕๖๘
๓๘	ตาก	๑๑๔,๙๕๒	๗๗	นราธิวาส	๖๑,๗๘๗
๓๙	สตูล	๑๑๓,๔๘๑			

(ที่มา : รายงานผลิตภัณฑ์ภาคและจังหวัด แบบปริมาณลูกโซ่ ฉบับ พ.ศ. ๒๕๖๔ ของสำนักงานคณะกรรมการพัฒนาเศรษฐกิจและสังคมแห่งชาติ (สศช.))

สภาพทางเศรษฐกิจ โครงสร้างทางเศรษฐกิจของจังหวัดบุรีรัมย์ ขึ้นกับการผลิต ๔ สาขาหลัก ได้แก่ สาขาเกษตร สาขาการค้า สาขาอุตสาหกรรม และสาขาการบริการ

- ภาคการเกษตร ด้านการเกษตร จังหวัดบุรีรัมย์มีพืชเศรษฐกิจที่สำคัญ ๔ ชนิด ได้แก่ ข้าว อ้อย มันสำปะหลัง และยางพารา ดังนี้

๑) ข้าว

- ข้าวเปลือกทุกชนิด (ยกเว้นข้าวหอมมะลิ)

ตารางที่ ๑๔ ข้อมูลพื้นที่เพาะปลูกข้าวเปลือกทุกชนิด (ยกเว้นข้าวหอมมะลิ) และผลผลิต จำแนกรายปี

ที่	ข้าวทั่วไป	ปี พ.ศ. ๒๕๖๓	ปี พ.ศ. ๒๕๖๔	ปี พ.ศ. ๒๕๖๕
๑	พื้นที่เพาะปลูก (ไร่)	๘๐,๔๔๐	๕๔,๕๓๑	๕๖,๒๕๔
๒	ผลผลิต (ตัน)	๓๑,๕๓๒.๔๘	๒๐,๗๓๔.๔๒	๒๒,๒๒๐.๓๓
๓	ผลผลิตต่อไร่ (กก./ไร่)	๓๙๒	๓๙๓	๓๙๕
๔	ราคาเฉลี่ย/ตัน (บาท)	๙,๐๐๐	๘,๕๐๐	๑๐,๙๐๓
๕	มูลค่ารวม (ล้านบาท)	๒๘๓.๗๙	๑๗๖.๗๕	๒๔๒.๒๗
๖	จำนวนเกษตรกร (ราย)	๑๐,๙๙๔	๘,๗๕๘	๗,๙๘๗

(ที่มา : สำนักงานเกษตรจังหวัดบุรีรัมย์)

- ข้าวเปลือกหอมมะลิ

ตารางที่ ๑๕ ข้อมูลพื้นที่เพาะปลูกข้าวหอมมะลิและผลผลิต จำแนกรายปี

ที่	ข้าวหอมมะลิ	ปี พ.ศ. ๒๕๖๓	ปี พ.ศ. ๒๕๖๔	ปี พ.ศ. ๒๕๖๕
๑	พื้นที่เพาะปลูก (ไร่)	๒,๙๑๒,๐๙๙.๐๐	๒,๙๔๒,๙๕๙	๒,๙๕๐,๒๗๖
๒	ผลผลิต (ตัน)	๑,๐๖๘,๘๕๓.๕๒	๑,๐๔๗,๔๓๓	๑,๐๗๖,๘๕๐
๓	ผลผลิตต่อไร่ (กก./ไร่)	๓๖๙.๐๐	๓๖๕	๓๖๕
๔	ราคาเฉลี่ย/ตัน (บาท)	๑๒,๕๐๐.๐๐	๑๑,๕๐๐	๑๔,๓๐๐
๕	มูลค่ารวม (ล้านบาท)	๑๓,๓๖๐.๖๗	๑๒,๐๔๕.๔๘	๑๕,๓๙๘.๙๖
๖	จำนวนเกษตรกร (ราย)	๒๐๙,๙๐๘.๐๐	๒๑๑,๑๕๔	๒๑๓,๗๖๕

(ที่มา : สำนักงานเกษตรจังหวัดบุรีรัมย์)

๒) มันสำปะหลัง

ตารางที่ ๑๖ ข้อมูลพื้นที่เพาะปลูกมันสำปะหลังและผลผลิต จำแนกรายปี

ที่	มันสำปะหลัง	ปี พ.ศ. ๒๕๖๓	ปี พ.ศ. ๒๕๖๔	ปี พ.ศ. ๒๕๖๕
๑	พื้นที่เพาะปลูก (ไร่)	๒๘๙,๑๘๗	๓๓๔,๙๖๕	๒๗๖,๓๗๘
๒	ผลผลิต (ตัน)	๑,๑๖๑,๖๖๔	๑,๔๑๔,๔๑๓	๑,๐๑๙,๕๕๘
๓	ผลผลิตต่อไร่ (กก./ไร่)	๔,๐๑๗	๔,๑๐๐	๓,๖๘๙
๔	ราคาเฉลี่ย/ตัน (บาท)	๑,๙๘๐	๒,๒๕๐	๓,๓๕๐
๕	มูลค่ารวม (ล้านบาท)	๒,๓๐๐.๐๙	๓,๑๘๒.๔๓	๓,๔๑๕.๕๒
๖	จำนวนเกษตรกร (ราย)	๒๕,๕๒๔	๒๙,๐๐๖	๒๓,๕๙๕

(ที่มา : สำนักงานเกษตรจังหวัดบุรีรัมย์)

๓) อ้อย

ตารางที่ ๑๗ ข้อมูลพื้นที่เพาะปลูกอ้อยและผลผลิต จำแนกรายปี

ที่	อ้อย	ปี พ.ศ. ๒๕๖๓	ปี พ.ศ. ๒๕๖๔	ปี พ.ศ. ๒๕๖๕
๑	พื้นที่เพาะปลูก (ไร่)	๒๕๕,๒๕๖	๒๓๘,๓๕๑	๒๔๓,๗๑๒
๒	พื้นที่เก็บเกี่ยว (ไร่)	๒๔๔,๒๖๑	๒๑๙,๒๘๒	๒๓๑,๒๑๒
๓	ผลผลิต (ตัน)	๒,๘๓๓,๖๗๒	๒,๕๔๗,๔๑๐	๒,๖๖๓,๕๖๒
๔	ผลผลิตต่อไร่ (กก./ไร่)	๑๑,๖๐๑	๑๑,๖๑๗	๑๑,๕๒๐
๕	ราคาเฉลี่ย/ตัน (บาท)	๙๗๐	๙๕๐	๙๖๓
๖	มูลค่ารวม (ล้านบาท)	๒,๗๔๘.๖๖	๒,๔๒๐.๐๔	๒,๕๖๕.๐๑
๗	จำนวนเกษตรกร (ราย)	๑๕,๓๓๑	๑๓,๙๙๒	๑๕,๔๒๐

(ที่มา : สำนักงานเกษตรจังหวัดบุรีรัมย์)

ตารางที่ ๑๘ ข้อมูลการผลิตอ้อยโรงงาน จำแนกรายปี

โรงงานอ้อย	พ.ศ.๒๕๖๓		พ.ศ.๒๕๖๔		พ.ศ.๒๕๖๕	
	แห่ง	กำลังการผลิต	แห่ง	กำลังการผลิต	แห่ง	กำลังการผลิต
บริษัท โรงงานน้ำตาลบุรีรัมย์ จำกัด	๑	๑๗,๐๐๐	๑	๒๓,๐๐๐	๑	๒๓,๐๐๐

(ที่มา : สำนักงานเกษตรจังหวัดบุรีรัมย์)

๔) ยางพารา

ตารางที่ ๑๙ ข้อมูลพื้นที่เพาะปลูกยางพาราและผลผลิต จำแนกรายปี

ที่	ยางพารา	ปี พ.ศ. ๒๕๖๓	ปี พ.ศ. ๒๕๖๔	ปี พ.ศ. ๒๕๖๕
๑	พื้นที่เพาะปลูก (ไร่)	๒๗๗,๙๒๐	๒๗๐,๕๕๕	๒๖๗,๑๘๔
๒	เนื้อที่กรีดยาง (ไร่)	๒๐๕,๓๐๙	๒๐๒,๙๑๖	๑๗๘,๕๒๕
๓	ผลผลิต (ตัน)	๔๓,๕๒๙.๔๑	๔๖,๒๖๔.๘๕	๓๘,๙๑๘.๔๕
๔	ผลผลิตต่อไร่ (กก./ไร่)	๒๑๔	๒๒๘	๒๑๘
๕	ราคาเฉลี่ย/ตัน (บาท)	๔๐,๓๐๗	๔๑,๗๖๔	๔๘,๐๐๐
๖	มูลค่ารวม (ล้านบาท)	๑,๗๕๔.๕๔	๑,๙๓๒.๒๐	๑,๗๕๑.๙๑
๗	จำนวนเกษตรกร (ราย)	๑๖,๓๖๘	๑๕,๐๘๘	๑๘,๙๐๖

(ที่มา : สำนักงานเกษตรจังหวัดบุรีรัมย์)

- ด้านปศุสัตว์

จังหวัดบุรีรัมย์มีสัตว์เศรษฐกิจที่สำคัญ ๕ ประเภท ได้แก่ โคเนื้อ โคนม กระบือ ไก่เนื้อและไก่ไข่ ดังนี้

๑) โคเนื้อ

ตารางที่ ๒๐ ข้อมูลการเลี้ยงโคเนื้อ จำแนกรายปี

ที่	โคเนื้อ	ปี พ.ศ. ๒๕๖๓	ปี พ.ศ. ๒๕๖๔	ปี พ.ศ. ๒๕๖๕
๑	จำนวนฟาร์มตามมาตรฐานของกรมปศุสัตว์ (แห่ง)	๑	๖๐	๑
๒	โคเนื้อที่เลี้ยง (ตัว)	๒๗๐,๐๔๑	๓๘๕,๙๐๗	๕๒๖,๓๘๖
๓	เกษตรกรที่เลี้ยง(ราย)	๔๑,๔๔๒	๖๔,๐๖๘	๘๖,๘๖๖
๔	ราคาเฉลี่ยเนื้อชำแหละ(บาท/กก.)	๓๐๐	๓๐๐	๓๑๐
๕	ราคาเฉลี่ย (บาท/ตัว)	๓๔,๐๐๐	๓๕,๐๐๐	๓๕,๐๐๐
๖	มูลค่ารวม (เฉลี่ย/ตัว x จำนวนโค)	๙,๑๘๑,๓๕๔,๐๐๐	๑๓๕๐๖๗๔๕๐๐๐	๑๘,๔๒๓,๕๑๐,๐๐๐
๗	จำนวนโรงฆ่าสัตว์ (แห่ง)	๑	๑	๑

(ที่มา : สำนักงานปศุสัตว์จังหวัดบุรีรัมย์ และ เว็บไซต์ศูนย์เทคโนโลยีสารสนเทศและการสื่อสาร กรมปศุสัตว์) (ปี ๒๕๖๔ ข้อ ๑ รวมฟาร์ม GFM)

๒) โคนม

ตารางที่ ๒๑ ข้อมูลการเลี้ยงโคนม จำแนกรายปี

ที่	โคนม	ปี พ.ศ. ๒๕๖๓	ปี พ.ศ. ๒๕๖๔	ปี พ.ศ. ๒๕๖๕
๑	จำนวนฟาร์มตามมาตรฐานของกรมปศุสัตว์ (แห่ง)	๓๙	๕๐	๕๓
๒	จำนวนโคนมที่เลี้ยง (ตัว)	๖,๒๒๗	๖,๗๗๐	๕,๘๙๒
๓	จำนวนเกษตรกรที่เลี้ยง(ราย)	๑๔๙	๑๘๘	๑๖๕
๔	ปริมาณน้ำนมที่รีดได้ทั้งปี (กก.)	๙,๗๑๔,๓๕๖	๑,๓๖๗,๔๕๘	๒๗,๙๕๗,๕๔๐
๕	ราคาเฉลี่ย (บาท/กก.)	๑๙.๕๐	๑๙.๕๐	๑๙
๖	มูลค่ารวมน้ำนมดิบ (บาท)	๑๘๙,๔๒๙,๙๔๒	๒๖,๖๖๕,๔๔๐	๕๓๑,๑๙๓,๒๖๐

(ที่มา : สำนักงานปศุสัตว์จังหวัดบุรีรัมย์ และ เว็บไซต์ศูนย์เทคโนโลยีสารสนเทศและการสื่อสาร กรมปศุสัตว์)

๓) กระบือ

ตารางที่ ๒๒ ข้อมูลการเลี้ยงกระบือ จำแนกรายปี

ที่	กระบือ	ปี พ.ศ. ๒๕๖๓	ปี พ.ศ. ๒๕๖๔	ปี พ.ศ. ๒๕๖๕
๑	จำนวนฟาร์มตามมาตรฐานของกรมปศุสัตว์ (แห่ง)	-	๑	๑
๒	จำนวนกระบือที่เลี้ยง (ตัว)	๑๐๔,๔๔๐	๑๓๒,๖๗๔	๑๕๘,๒๐๘
๓	จำนวนเกษตรกรที่เลี้ยง(ราย)	๑๗,๒๓๘	๒๓,๑๘๐	๒๗,๖๑๗
๔	ราคาเฉลี่ยเนื้อชำแหละ(บาท/กก.)	๓๒๐	๓๐๐	๓๑๐
๕	ราคาเฉลี่ย (บาท/ตัว)	๓๓,๐๐๐	๔๒,๐๐๐	๔๒,๐๐๐
๖	มูลค่ารวม (ราคาเฉลี่ย บาท/ตัว x จำนวนกระบือ)	๓,๔๔๖,๕๒๐,๐๐๐	๕,๕๗๒,๓๐๘,๐๐๐	๖,๖๔๔,๗๓๖,๐๐๐

(ที่มา : สำนักงานปศุสัตว์จังหวัดบุรีรัมย์ และ เว็บไซต์ศูนย์เทคโนโลยีสารสนเทศและการสื่อสาร กรมปศุสัตว์)

๔) ไก่เนื้อ

ตารางที่ ๒๓ ข้อมูลการเลี้ยงไก่พันธุ์เนื้อ จำแนกรายปี

ที่	ไก่พันธุ์เนื้อ	ปี พ.ศ. ๒๕๖๓	ปี พ.ศ. ๒๕๖๔	ปี พ.ศ. ๒๕๖๕
๑	จำนวนฟาร์มตามมาตรฐานของกรมปศุสัตว์ (แห่ง)	๑๗๘	๑๗๘	๑๗๒
๒	จำนวนไก่ที่เลี้ยง (ตัว)	๘,๓๒๘,๗๘๐	๖,๘๙๙,๐๕๙	๘,๕๘๒,๓๑๒
๓	จำนวนเกษตรกรที่เลี้ยง(ราย)	๙๔๑	๘๕๒	๘๗๘
๔	ราคาเฉลี่ย (บาท/กก.)	๓๔	๓๕	๓๕
๕	ราคาเฉลี่ย (บาท/ตัว)	๙๙	๘๗.๕๐	๘๕
๖	มูลค่ารวม (บาท)	๘๑๖,๒๒๐,๔๔๐	๖๐๓,๖๖๗,๖๖๒.๕๐	๗๒๙,๔๙๖,๕๒๐

(ที่มา : สำนักงานปศุสัตว์จังหวัดบุรีรัมย์ และ เว็บไซต์ศูนย์เทคโนโลยีสารสนเทศและการสื่อสาร กรมปศุสัตว์ กระทรวงเกษตรและสหกรณ์ <http://ict.dld.go.th/webnew/index.php/th/service-ict/report/๒๔๗-report-thailand-livestock>)

๕) ไก่ไข่

ตารางที่ ๒๔ ข้อมูลการเลี้ยงไก่ไข่ จำแนกรายปี

ที่	ไก่พันธุ์ไข่	ปี พ.ศ. ๒๕๖๓	ปี พ.ศ. ๒๕๖๔	ปี พ.ศ. ๒๕๖๕
๑	จำนวนฟาร์มตามมาตรฐานของกรมปศุสัตว์ (แห่ง)	๑๒	๑๒	๑๗
๒	จำนวนไก่ที่เลี้ยง (ตัว)	๑๗๗,๑๔๕	๒๔๗,๙๐๓	๓๗๑,๘๕๖
๓	จำนวนเกษตรกรที่เลี้ยง(ราย)	๔,๙๔๔	๕,๓๒๒	๕,๕๖๓
๔	ปริมาณไข่ไก่ (ฟอง)	๔๒,๕๖๐,๐๐๐	๖๙,๔๑๒,๘๔๐	๗๓,๑๒๖,๕๐๓
๕	ราคาเฉลี่ย (บาท/ฟอง)	๓	๔	๔
๖	มูลค่าไข่ไก่รวม (บาท/ปี)	๑๒๗,๖๘๐,๐๐๐	๒๗๗,๖๕๑,๓๖๐	๔๖๑,๑๐๑,๔๔๐

(ที่มา : สำนักงานปศุสัตว์จังหวัดบุรีรัมย์ และ เว็บไซต์ศูนย์เทคโนโลยีสารสนเทศและการสื่อสาร กรมปศุสัตว์ กระทรวงเกษตรและสหกรณ์ <http://ict.dld.go.th/webnew/index.php/th/service-ict/report/๒๔๗-report-thailand-livestock>)

- ภาคอุตสาหกรรม ปี ๒๕๖๕ มีโรงงานอุตสาหกรรม จำนวน ๔๒๙ แห่ง เงินลงทุน ๓,๒๙๕๒.๒๗ ล้านบาท เพิ่มขึ้นจากปีก่อน ๖๒๒.๖๘ ล้านบาท (คิดเป็นร้อยละ ๑.๙๓) ส่วนใหญ่เป็นโรงงานอุตสาหกรรมการเกษตร เช่น โรงสีข้าว โรงงานแปรรูปมันสำปะหลัง โรงงานน้ำตาล โรงงานผลิตยางแผ่น ยางแท่ง เป็นต้น การลงทุนส่วนใหญ่เป็นภาคการเกษตร รองลงมาได้แก่ อาหาร เครื่องดื่ม เสื้อผ้า และเครื่องแต่งกาย

ตารางที่ ๒๕ จำนวนโรงงานอุตสาหกรรมและเงินลงทุน จำแนกรายปี

ที่	รายการ	ปี ๒๕๖๓	ปี ๒๕๖๔	ปี ๒๕๖๕
๑	โรงงานอุตสาหกรรม (แห่ง)	๓๘๗	๔๑๘	๔๒๙
๒	เงินลงทุน (ล้านบาท)	๒๙,๔๓๖.๗๕	๓๒,๓๒๙.๕๙	๓๒,๙๕๒.๒๗

(ที่มา: สำนักงานอุตสาหกรรมจังหวัดบุรีรัมย์)

ตารางที่ ๒๖ จำนวนโรงงานอุตสาหกรรมแยกตามประเภท/สาขาอุตสาหกรรมในจังหวัดบุรีรัมย์ จำแนกรายปี

ประเภท/สาขาอุตสาหกรรม	ปี พ.ศ. ๒๕๖๓		ปี พ.ศ. ๒๕๖๔		ปี พ.ศ. ๒๕๖๕	
	จำนวน (แห่ง)	เงินทุน (ล้านบาท)	จำนวน (แห่ง)	เงินทุน (ล้านบาท)	จำนวน (แห่ง)	เงินทุน (ล้านบาท)
๑. การเกษตร	๗๗	๘,๒๗๓.๘๐	๗๙	๘,๒๘๙.๘๔	๗๘	๘,๒๘๖.๕๔
๒. อาหาร	๕๘	๑,๕๕๒.๖๑	๖๐	๑,๕๗๕.๗๘	๖๑	๑,๖๖๔.๒๕
๓. เครื่องดื่ม	๒	๓๐๘.๕	๒	๓๐๘.๕	๓	๓๖๗.๐๕
๔. สิ่งทอ	๒	๒๖.๙	๒	๒๖.๙	๒	๒๖.๙
๕. เครื่องแต่งกาย	๑๑	๔๖๕.๐๙	๑๑	๔๖๕.๐๙	๑๐	๔๔๙.๓๘
๖. เครื่องหนัง	๓	๒๙๕.๗๒	๔	๓๑๕.๗๔	๔	๓๑๕.๗๔
๗. ไม้และผลิตภัณฑ์ไม้	๔๔	๘๕๕.๙๙	๔๔	๘๖๓.๔๙	๔๖	๘๙๑.๐๒
๘. เพอร์นิเจอร์และเครื่องเรือน	๔	๑๐.๘๔	๔	๑๐.๘๔	๔	๑๐.๘๔
๙. กระดาษและผลิตภัณฑ์จากกระดาษ	๑	๒๘๐	๑	๒๘๐	๑	๒๘๐
๑๐. สิ่งพิมพ์	๑	๑๑.๐๐	๑	๑๑	๑	๑๑
๑๑. เคมี	๓	๙๕.๒๐	๓	๙๕.๒	๓	๙๕.๒
๑๒. ปิโตรเคมีและผลิตภัณฑ์	๑๕	๔๙๒.๓๔	๑๘	๖๖๑.๓๔	๑๙	๖๘๒.๘๔
๑๓. ยาง	๑๒	๒,๐๗๔.๘๐	๑๓	๒,๑๒๗.๘	๑๕	๒,๔๙๑.๓๔
๑๔. พลาสติก	๙	๙๐.๔๓	๙	๙๐.๔๓	๑๐	๑๐๕.๔๓
๑๕. โลหะ	๕๘	๙๗๗.๙๒	๖๐	๑,๐๒๕.๘๒	๖๔	๑,๐๗๙.๘๒
๑๖. โลหะ	๐	๐	๐	๐	๐	๐
๑๗. ผลิตภัณฑ์โลหะ	๕	๑๗๕.๙๐	๒๒	๑๗๕.๙	๒๓	๑๘๙
๑๘. เครื่องจักรกล	๒๑	๔๔.๐๐	๕	๔๔	๕	๔๔
๑๙. ไฟฟ้า อิเล็กทรอนิกส์	๐	๐	๐	๐	๐	๐
๒๐. ขนส่ง	๐	๐	๑๕	๑,๕๑๘.๙๔	๑๕	๑,๕๑๘.๙๔
๒๑. พลังงานไฟฟ้า	๐	๐	๒๑	๑๒,๑๘๑.๗๙	๒๑	๑๒,๑๘๑.๗๙
๒๒. อื่นๆ	๓๙	๑,๒๒๓.๙๒	๔๔	๒,๒๖๑.๑๙	๔๔	๒,๒๖๑.๑๙
รวม	๓๘๗	๒๙,๔๓๖.๗๕	๔๑๘	๓๒,๓๒๙.๕๙	๔๒๙	๓๒,๙๕๒.๒๗

(ที่มา: สำนักงานอุตสาหกรรมจังหวัดบุรีรัมย์)

- **ภาคการพาณิชย์กรรม/การค้าชายแดน** รวมถึงการค้าและบริการ ธุรกิจการค้าที่สำคัญในจังหวัด คือ ธุรกิจค้าส่ง ประเภทวัตถุดิบยานยนต์/อุปกรณ์ชิ้นส่วน สิ่งทอ วัสดุก่อสร้าง มูลค่าประมาณร้อยละ ๖๐ และธุรกิจค้าปลีก สำหรับการค้าชายแดนจุดผ่อนปรนการค้าจังหวัดบุรีรัมย์ ช่องสายตะกู-จ๊อบโกกี้ ตั้งอยู่ตำบลจันทเพชร อำเภอบ้านกรวด จังหวัดบุรีรัมย์ ซึ่งจุดผ่านแดนสายตะกู-จ๊อบโกกี้ ได้เปรียบในเชิงยุทธศาสตร์ด้านการค้า การท่องเที่ยว และโลจิสติกส์ เป็นอย่างยิ่ง เนื่องจากเป็นเส้นทางเชื่อมโยงจาก กรุงเทพฯ-นครราชสีมา-บุรีรัมย์-อุดรมีชัย-เสียมเรียบ ด้วยระยะทาง ๖๑๐ กิโลเมตรเท่านั้น ระยะทางจากช่องสายตะกู ไปอำเภอบันเตียอัมปิล ระยะทาง ๓๐ กิโลเมตร สภาพเป็นถนนลาดยาง ๒๐ กิโลเมตร ลูกรัง ๑๐ กิโลเมตร จากอำเภอบันเตียอัมปิลไป จังหวัดอุดรมีชัย ระยะทาง ๔๘ กิโลเมตร (ถนนลาดยาง) จากจังหวัดอุดรมีชัยไปจังหวัดเสียมเรียบ ระยะทาง ๑๓๐ กิโลเมตร (ลาดยาง) รวมระยะทางจากช่องสายตะกูไปจังหวัดเสียมเรียบ (นครวัด-นครธม) ๑๙๓ กิโลเมตร ปัจจุบันช่องสายตะกูเป็นเส้นทางเชื่อมโยงที่สั้นที่สุด จังหวัดบุรีรัมย์มีพื้นที่ติดต่อกับจังหวัดอุดรมีชัย ราชอาณาจักรกัมพูชา ในพื้นที่อำเภอบ้านกรวด กับอำเภอบันเตียอัมปิล รวม ๕ ตำบล ๒๕ หมู่บ้าน การติดต่อแลกเปลี่ยนสินค้า วัฒนธรรมในอดีตที่ผ่านมาจนถึงปัจจุบันได้ใช้ช่องสายตะกู-จ๊อบโกกี้เป็นช่องทางธรรมชาติ มีการเปิดจุดแลกเปลี่ยนสินค้าเพื่อความมั่นคงและด้านมนุษยธรรม ได้ดำเนินการเปิดค้าชายเมื่อวันที่ ๑๔ กันยายน ๒๕๕๔ สัปดาห์ละ ๑ วัน ในวันพุธ ระหว่างเวลา ๐๙.๐๐ – ๑๔.๐๐ น. และต่อมาเมื่อวันที่ ๑๔ มิถุนายน ๒๕๕๗ ได้ทำพิธีเปิดเป็นจุดผ่อนปรนการค้าอย่างเป็นทางการ เปิดทำการซื้อขายสินค้า ทุกวัน คือวันจันทร์-อาทิตย์ ตั้งแต่เวลา ๐๙.๐๐-๑๕.๐๐ น. ประเภทสินค้าที่ฝ่ายไทยจะนำมาขาย ได้แก่ สินค้าอุปโภคและบริโภค สินค้าทางการเกษตร โดยจะมีการจำกัดปริมาณการซื้อขายในสินค้าบางชนิด ประเภทสินค้าที่ฝ่ายกัมพูชานำมาขาย ได้แก่ สินค้าอุปโภคบริโภค สินค้าทางการเกษตรต่อมาได้เปิดทำการซื้อขายทุกวัน โดยเริ่มตั้งแต่วันที่ ๑ ตุลาคม ๒๕๕๗ เพื่อเปิดโอกาสให้นักท่องเที่ยวสามารถเที่ยวได้ทุกวัน

สินค้าส่งออกที่สำคัญ อาทิ น้ำมันเบนซินธรรมดา ไร้สารตะกั่ว/ปูนซีเมนต์ผงบรรจุแท็งก์ เครื่องปรุจคริวเรือน น้ำมันพืช ผงชูรส พริก น้ำปลา อาหารสด อาหารแห้ง อาหารตามสั่ง เสื้อผ้า สินค้าเบ็ดเตล็ด สินค้าอื่นๆ

สินค้านำเข้าสำคัญ อาทิ บุหรี่ เบียร์ สุรา สินค้าตามฤดูกาล (เช่น กบ เขียด อัง ผัก ผลไม้) เครื่องใช้ไฟฟ้าอิเล็กทรอนิกส์ อุปกรณ์เดินป่า ด้ายจอบ เสื้อผ้ามือสอง สินค้าอื่นๆ ส่วนสินค้าที่จำกัดการนำเข้าคือ บุหรี่ เหล้า เบียร์ ด้ามจอบ ด้ามเสียม

ตารางที่ ๒๗ ตารางแสดงมูลค่าการลงทุนการค้าชายแดน (มูลค่าการนำเข้าและส่งออก) จำแนกรายปี

ที่	รายการ/ปี	ปี พ.ศ. ๒๕๖๒	ปี พ.ศ. ๒๕๖๓	ปี พ.ศ. ๒๕๖๔
๑	มูลค่าการส่งออก (ล้านบาท)	๗๑.๑๒๖	๑๑.๓๒	๑๙.๙๐
๒	มูลค่าการนำเข้า (ล้านบาท)	๒๑.๒๓๔	๔.๕๒	๒.๖๙
๓	ดุลการค้า (ล้านบาท)	๔๙.๘๙๒	๖.๗๙	๑๗.๒๑
๔	มูลค่าการค้ารวม (ล้านบาท)	๙๒.๓๖๐	๑๕.๘๔	๒๒.๕๙

(ที่มา: สำนักงานพาณิชย์จังหวัดบุรีรัมย์)

หมายเหตุ: ปี ๒๕๖๔ เนื่องจากสถานการณ์โรคติดเชื้อไวรัสโคโรนา ๒๐๑๙ (COVID-๑๙) จุดผ่อนปรนการค้าช่องสายตะกูปิด จึงไม่มีการนำเข้า-ส่งออก ผ่านช่องสายตะกู-จ๊อบโกกี้

- **ภาคการท่องเที่ยว** แหล่งท่องเที่ยวของจังหวัดบุรีรัมย์เป็นการท่องเที่ยวเชิงประวัติศาสตร์เกี่ยวกับอารยธรรมขอมโบราณ เช่น ปราสาทเขาพนมรุ้ง ปราสาทเมืองต่ำ เขาอังคาร เขาปลายบัด บุรีรัมย์เป็นเมืองภูเขาไฟ มีภูเขาไฟที่ดับแล้ว จำนวน ๖ แห่ง มีปล่องภูเขาไฟที่ชัดเจน โดยเฉพาะที่เขากระโดง ในเขตอำเภอเมืองฯ เป็นแหล่งท่องเที่ยว ที่สำคัญ มีแหล่งท่องเที่ยวทางธรรมชาติ ได้แก่ พื้นที่ชุ่มน้ำบุรีรัมย์ (อ่างเก็บน้ำสนามบินเก่า อ่างเก็บน้ำห้วยตลาด และอ่างเก็บน้ำห้วยจรเข้มาก) เขตรักษาพันธุ์สัตว์ป่าดงใหญ่ วนอุทยานเขากระโดง มีแหล่งศิลปวัฒนธรรมและวิถีชีวิต ได้แก่ ประเพณีขึ้นเขาพนมรุ้ง ในต้นเดือนเมษายนของทุกปี กลุ่มเตาเผาเครื่องเคลือบพันปี ศูนย์หัตถกรรมอำเภอนาโพธิ์ และศูนย์วัฒนธรรมอีสานใต้ นอกจากนี้ยังมีแหล่งท่องเที่ยวที่มนุษย์สร้างขึ้น ได้แก่ สนามฟุตบอลช้างอารีนา (เดิมคือสนามฟุตบอลไอโมบาย) สนามแข่งรถมอเตอร์สปอร์ตระดับมาตรฐานโลก “Chang International Circuit” และจุดผ่อนปรนการค้าช่องสายตะกู

ตารางที่ ๒๘ ข้อมูลแหล่งท่องเที่ยวจังหวัดบุรีรัมย์ จำแนกรายปี

ที่	ประเภทแหล่งท่องเที่ยว	จำนวนแหล่งท่องเที่ยว (แห่ง)		
		พ.ศ. ๒๕๖๓	พ.ศ. ๒๕๖๔	พ.ศ. ๒๕๖๕
๑	แหล่งท่องเที่ยวเชิงนิเวศ	๖	๗	๗
๒	แหล่งท่องเที่ยวเชิงวิถีชีวิต	๑๑	๖	๖
๓	แหล่งท่องเที่ยวเชิงศิลปะ วัฒนธรรม และแหล่งมรดกโลก	๒๔	๓๐	๓๐
๔	แหล่งท่องเที่ยวเชิงวิชาการ	๓	๓	๓
๕	แหล่งท่องเที่ยวเชิงศาสนาและความเชื่อ	๘	๑๗	๑๗
๖	แหล่งท่องเที่ยวเชิงสันทนาการและบันเทิง	๑๗	๙	๙
	รวม	๖๙	๗๒	๗๒

(ที่มา: สำนักงานท่องเที่ยวและกีฬาจังหวัดบุรีรัมย์)

ตารางที่ ๒๙ ข้อมูลจำนวนนักท่องเที่ยวและรายได้จากการท่องเที่ยว จำแนกรายปี

ด้านการท่องเที่ยว	ปี พ.ศ. ๒๕๖๓	ปี พ.ศ. ๒๕๖๔	ปี พ.ศ. ๒๕๖๕
๑. นักท่องเที่ยว (คน)	๙๖๐,๔๖๓	๗๘๕,๐๘๑	๒,๒๖๗,๐๘๐
- ชาวไทย (คน)	๙๕๑,๙๓๙	๗๘๒,๙๕๙	๒,๑๙๐,๖๔๒
- ชาวต่างประเทศ (คน)	๘,๕๒๔	๒,๑๒๒	๗๖,๕๓๘
๒. โรงแรม/ที่พัก (แห่ง)	๑๖๙	๑,๐๓๑	๑,๐๓๑
๓. ห้องพัก (ห้อง)	๕,๑๘๗	๙,๑๐๔	๙,๑๐๔
๔. ค่าใช้จ่ายในการท่องเที่ยวต่อคนต่อวัน ของจังหวัด (บาท)	-	๑,๘๕๔.๘๖	๑,๘๕๔.๘๖
๕. รายได้ (ล้านบาท)	๑,๘๒๘.๔๐	๑,๔๕๖.๒๑	๔,๒๐๔

(ที่มา: สำนักงานท่องเที่ยวและกีฬาจังหวัดบุรีรัมย์)

ตารางที่ ๓๐ เปรียบเทียบจำนวนนักท่องเที่ยวและรายได้จากการท่องเที่ยวจังหวัดบุรีรัมย์ จำแนกรายปี

ที่	ปี พ.ศ.	จำนวนนักท่องเที่ยวในจังหวัดบุรีรัมย์ (คน)	ร้อยละการเปลี่ยนแปลงจากปีก่อน	รายได้จากการท่องเที่ยวในจังหวัดบุรีรัมย์ (ล้านบาท)	ร้อยละการเปลี่ยนแปลงจากปีก่อน
๑	๒๕๖๕	๒,๒๖๗,๐๘๐	+๑๘๘.๗๗	๔,๒๐๔.๐๐	+๑๘๗.๕๔
๒	๒๕๖๔	๗๘๕,๐๘๑	-๑๘.๒๖	๑,๔๕๖.๒๑	-๒๐.๓๖
๓	๒๕๖๓	๙๖๐,๔๖๓	-๕๗.๖๓	๑,๘๒๘.๔๐	-๖๒.๓๘
๔	๒๕๖๒	๒,๒๖๗,๐๘๐	+๑๒.๕๒	๔,๘๕๙.๙๑	+๑๔.๔๓
๕	๒๕๖๑	๒,๐๑๔,๗๙๑	+๒๓.๘๑	๔,๒๔๖.๙๕	+๖๑.๐๙
๖	๒๕๖๐	๑,๖๒๗,๓๒๘	+๕.๙๗	๒,๖๓๖.๐๗	+๑๓.๐๖
๗	๒๕๕๙	๑,๕๓๕,๗๑๔	+๘.๑๖	๒,๓๓๑.๕๔	+๑๔.๓๓
๘	๒๕๕๘	๑,๔๑๙,๘๓๓	+๑๓.๗๐	๒,๐๓๙.๓๗	+๑๖.๑๐
๙	๒๕๕๗	๑,๒๔๘,๗๖๓	+๕.๒๒	๑,๗๕๖.๕๓	+๕.๘๓
๑๐	๒๕๕๖	๑,๑๘๖,๗๕๙	+๑๐.๑๘	๑,๖๕๙.๗๙	+๑๗.๙๗
๑๑	๒๕๕๕	๑,๐๗๗,๐๘๔	+๑๕.๐๕	๑,๔๐๖.๙๓	+๒๒.๕๒

(ที่มา: สำนักงานท่องเที่ยวและกีฬาจังหวัดบุรีรัมย์)

- เศรษฐกิจระดับครัวเรือน

ตารางที่ ๓๑ รายได้เฉลี่ยและรายจ่ายเฉลี่ยต่อคนต่อปี (รายได้รายจ่ายครัวเรือน) จำแนกรายปี

ที่	รายการ	ปี พ.ศ. ๒๕๖๒	ปี พ.ศ. ๒๕๖๔	ปี พ.ศ. ๒๕๖๕
๑	รายได้เฉลี่ยประชากรต่อคนต่อปี (บาท)	๖๘,๒๑๓.๕๔	๖๗,๙๖๖.๓๓	๗๒,๐๕๖.๙๙
๒	รายจ่ายเฉลี่ยประชากรต่อคนต่อปี (บาท)	๔๐,๖๖๒.๔๒	๓๘,๔๕๗.๙๕	๓๘,๓๔๘.๐๔
๓	เงินคงเหลือเฉลี่ยต่อคนต่อปี (บาท)	๒๗,๕๕๑.๑๒	๒๙,๕๐๘.๓๘	๓๓,๗๐๘.๙๕

(ที่มา: ข้อมูล จบฐ สำนักงานพัฒนาชุมชนจังหวัดบุรีรัมย์) (ข้อมูล ปี ๒๕๖๓ ไม่มีการสำรวจ)

รายได้เฉลี่ยของคนจังหวัดบุรีรัมย์ ปี ๒๕๖๕ จำนวน ๗๒,๐๕๖.๙๙ บาท/คน/ปี โดยอำเภอลำปลายมาศ มีรายได้เฉลี่ยต่อคนต่อปีมากที่สุด จำนวน ๘๙,๔๘๑.๔๘ บาทต่อคนต่อปี รองลงมาคืออำเภอบ้านใหม่ไชยพจน์ มีรายได้เฉลี่ย ๘๘,๐๒๓.๕๓ บาทต่อคนต่อปี และอำเภอกระสัง มีรายได้เฉลี่ย ๘๕,๗๙๕.๗๓ บาทต่อคนต่อปีตามลำดับ สำหรับอำเภอที่มีรายได้เฉลี่ยต่อคนต่อปีน้อยที่สุด จำนวน ๕๗,๘๒๗.๖๒ บาทต่อคนต่อปี

รายจ่ายเฉลี่ยของคนจังหวัดบุรีรัมย์ ปี ๒๕๖๕ จำนวน ๓๘,๓๔๘.๐๔ บาทต่อคนต่อปี โดยอำเภอบ้านใหม่ไชยพจน์มีรายจ่ายเฉลี่ยต่อคนต่อปีมากที่สุด จำนวน ๕๓,๗๗๐.๑๔ บาทต่อคนต่อปี รองลงมาคืออำเภอพุทไธสง มีรายจ่ายเฉลี่ย ๔๙,๗๒๒.๓๙ บาทต่อคนต่อปี และอำเภอแคนดง มีรายจ่ายเฉลี่ย ๔๓,๙๐๐.๕๓ บาทต่อคนต่อปี ตามลำดับ

ตารางที่ ๓๒ จำนวนครัวเรือนที่มีรายได้เฉลี่ยไม่ผ่านเกณฑ์ จำแนกรายปี

รายการ	ปี พ.ศ. ๒๕๖๒	ปี พ.ศ. ๒๕๖๔	ปี พ.ศ. ๒๕๖๕
จำนวนครัวเรือนรายได้ไม่ผ่านเกณฑ์ (ครัวเรือน)	๑,๐๗๘	๓,๘๔๒	๑,๘๗๓

(ที่มา: ข้อมูล จปฐ สำนักงานพัฒนาชุมชนจังหวัดบุรีรัมย์) (ข้อมูล ปี ๒๕๖๓ ไม่มีการสำรวจ)

หมายเหตุ: ในปี พ.ศ. ๒๕๖๒ และ ๒๕๖๔ รายได้เฉลี่ยต่ำกว่า ๓๘,๐๐๐ บาทต่อปี ถือว่าไม่ผ่านเกณฑ์ สำหรับปี ๒๕๖๕ รายได้เฉลี่ยต่ำกว่า ๔๐,๐๐๐ บาทต่อปี ถือว่าไม่ผ่านเกณฑ์

ปี ๒๕๖๕ จากการสำรวจ ๓๓๕,๗๐๑ ครัวเรือน พบว่ามีครัวเรือนที่มีรายได้ไม่ผ่านเกณฑ์ (รายได้เฉลี่ยต่ำกว่า ๔๐,๐๐๐ บาทต่อปี) จำนวน ๑,๘๗๓ ครัวเรือน คิดเป็นร้อยละ ๐.๕๖

ตารางที่ ๓๓ หนี้สินเฉลี่ยต่อครัวเรือน จำแนกตามวัตถุประสงค์ของการกู้ยืม จำแนกรายปี

ที่	รายการ	ปี พ.ศ. ๒๕๖๐	ปี พ.ศ. ๒๕๖๒	ปี พ.ศ. ๒๕๖๔
๑	หนี้สินทั้งสิ้น (บาท)	๑๓๑,๖๓๘.๑๓	๑๒๓,๔๐๒.๖๖	๓๐๒,๙๒๗.๙๑
๒	เพื่อใช้จ่ายในครัวเรือน (บาท)	๗๑,๖๐๗.๓๔	๗๐,๒๕๘.๖๘	๑๒๕,๕๑๕.๘๑
๓	เพื่อใช้ทำธุรกิจที่ไม่ใช่การเกษตร (บาท)	๑๐,๘๕๖.๗๒	๙,๐๑๘.๐๔	๑๘,๑๖๐.๗๙
๔	เพื่อใช้ทำการเกษตร (บาท)	๒๑,๘๒๒.๘๙	๒๘,๐๕๙.๔๗	๖๔,๔๘๗.๕๙
๕	เพื่อใช้ในการศึกษา (บาท)	๑,๗๑๘.๓๖	๕๙๙.๔๖	๓,๘๑๓.๙๕
๖	เพื่อใช้ซื้อ/เช่าซื้อบ้านและที่ดิน(บาท)	๒๓,๕๕๕.๕๙	๑๔,๐๕๕.๑๗	๘๘,๕๕๘.๑๖
๗	อื่น (บาท) ๑	๒,๐๗๗.๒๒	๑,๔๑๑.๘๔	๒,๔๐๑.๖๑

(เก็บข้อมูล 2 ปีครั้ง ที่มา: เว็บไซต์สำนักงานสถิติแห่งชาติ <http://statbbi.nso.go.th/staticreport/page/sector/th/08.aspx>)

๓. ข้อมูลด้านสังคมและความมั่นคง

- ข้อมูลการปกครอง/ประชากร/โครงสร้างประชากร

ข้อมูล ณ ปี ๒๕๖๖ ประกอบด้วย ๒๓ อำเภอ ๑๘๙ ตำบล ๒,๕๔๙ หมู่บ้าน ๑ องค์การบริหารส่วนจังหวัด ๓ เทศบาลเมือง ๖๐ เทศบาลตำบล ๑๔๕ องค์การบริหารส่วนตำบล ๔๘๗,๙๓๘ ครัวเรือน ประชากร ๑,๕๗๔,๕๔๑ คน เพศชาย ๗๗๙,๖๓๒ คน (ร้อยละ ๔๙.๕๑) เพศหญิง ๗๙๔,๙๐๙ คน (ร้อยละ ๕๐.๔๙) อำเภอเมืองบุรีรัมย์มีประชากรมากที่สุด มีจำนวน ๒๒๐,๔๕๔ คน หรือคิดเป็นร้อยละ ๑๔.๐๐ ส่วนอำเภอโนนสุวรรณมีจำนวนประชากรน้อยที่สุด มีจำนวน ๒๕,๑๓๖ คน หรือคิดเป็นร้อยละ ๑.๖๐

ตารางที่ ๓๔ จำนวนประชากร ๓ ปี ย้อนหลัง รายอำเภอ

ที่	อำเภอ	จำนวนประชากร (คน)								
		ปี พ.ศ. ๒๕๖๔			ปี พ.ศ. ๒๕๖๕			ปี พ.ศ. ๒๕๖๖		
		ชาย	หญิง	รวม	ชาย	หญิง	รวม	ชาย	หญิง	รวม
๑	เมืองบุรีรัมย์	๑๐๙,๐๔๐	๑๑๑,๘๐๓	๒๒๐,๘๔๓	๑๐๘,๗๓๓	๑๑๑,๗๘๓	๒๒๐,๕๑๖	๑๐๘,๔๙๔	๑๑๑,๙๖๐	๒๒๐,๔๕๔
๒	คูเมือง	๓๓๓,๙๑๘	๓๓๓,๘๙๔	๖๖๗,๘๑๒	๓๓๓,๗๘๒	๓๓๓,๘๘๑	๖๖๗,๖๖๓	๓๓๓,๗๐๐	๓๓๓,๘๕๔	๖๖๗,๕๕๔
๓	กระสัง	๕๑,๗๔๗	๕๓,๑๕๓	๑๐๔,๙๐๐	๕๑,๖๕๐	๕๓,๑๐๑	๑๐๔,๗๕๑	๕๑,๕๓๙	๕๓,๐๑๑	๑๐๔,๕๕๐
๔	นางรอง	๕๕,๕๐๓	๕๘,๒๔๐	๑๑๓,๗๔๓	๕๕,๓๕๐	๕๘,๑๔๓	๑๑๓,๔๙๓	๕๕,๒๐๘	๕๘,๐๓๒	๑๑๓,๒๔๐
๕	หนองกี่	๓๕,๒๒๐	๓๕,๒๖๓	๗๐,๔๘๓	๓๕,๒๐๖	๓๕,๒๕๓	๗๐,๔๕๙	๓๕,๐๙๖	๓๕,๒๕๙	๗๐,๓๕๕
๖	ละหานทราย	๓๗,๑๒๑	๓๖,๗๙๔	๗๓,๙๑๕	๓๗,๐๖๒	๓๖,๗๕๖	๗๓,๘๑๘	๓๖,๙๘๙	๓๖,๘๐๖	๗๓,๗๙๕
๗	ประโคนชัย	๖๖,๘๘๑	๖๗,๙๕๘	๑๓๔,๘๓๙	๖๖,๗๒๘	๖๗,๘๖๘	๑๓๔,๕๙๖	๖๖,๕๓๔	๖๗,๗๗๗	๑๓๔,๓๑๑
๘	บ้านกรวด	๓๘,๓๑๑	๓๘,๖๕๖	๗๖,๙๖๗	๓๘,๒๕๒	๓๘,๖๔๔	๗๖,๘๙๖	๓๘,๒๖๔	๓๘,๖๘๖	๗๖,๙๕๐
๙	พุทไธสง	๒๒,๓๑๔	๒๓,๔๕๖	๔๕,๗๗๐	๒๒,๒๕๘	๒๓,๔๔๙	๔๕,๗๐๗	๒๒,๑๖๘	๒๓,๔๐๐	๔๕,๕๖๘
๑๐	ลำปลายมาศ	๖๕,๖๕๔	๖๖,๕๓๖	๑๓๒,๑๙๐	๖๕,๔๗๙	๖๖,๔๑๕	๑๓๑,๘๙๔	๖๕,๑๙๓	๖๖,๑๗๗	๑๓๑,๓๗๐
๑๑	สตึก	๕๔,๖๐๘	๕๕,๑๗๘	๑๐๙,๗๘๖	๕๔,๔๖๕	๕๕,๑๔๘	๑๐๙,๖๑๓	๕๔,๒๙๖	๕๕,๐๖๕	๑๐๙,๓๖๑
๑๒	ปะคำ	๒๒,๖๙๘	๒๒,๗๕๔	๔๕,๔๕๒	๒๒,๖๗๔	๒๒,๗๗๔	๔๕,๔๔๘	๒๒,๖๔๐	๒๒,๖๘๐	๔๕,๓๒๐
๑๓	นาโพธิ์	๑๕,๘๖๐	๑๖,๓๒๔	๓๒,๑๘๔	๑๕,๗๙๔	๑๖,๓๐๙	๓๒,๑๐๓	๑๕,๖๔๐	๑๖,๒๓๘	๓๑,๘๗๘
๑๔	หนองหงส์	๒๕,๐๗๐	๒๔,๘๕๑	๔๙,๙๒๑	๒๕,๐๑๔	๒๔,๘๘๓	๔๙,๘๙๗	๒๔,๙๖๔	๒๔,๘๕๖	๔๙,๘๒๐
๑๕	พลับพลายชัย	๒๒,๖๘๗	๒๒,๒๘๔	๔๔,๙๗๑	๒๒,๖๔๕	๒๒,๒๗๔	๔๔,๙๑๙	๒๒,๕๙๓	๒๒,๒๙๕	๔๔,๘๘๘
๑๖	ห้วยราช	๑๘,๖๕๐	๑๘,๙๑๓	๓๗,๕๖๓	๑๘,๖๐๘	๑๘,๘๘๘	๓๗,๔๙๖	๑๘,๕๙๕	๑๘,๙๒๓	๓๗,๕๑๘
๑๗	โนนสุวรรณ	๑๒,๔๗๘	๑๒,๖๓๐	๒๕,๑๐๘	๑๒,๔๖๔	๑๒,๖๒๒	๒๕,๐๘๖	๑๒,๔๖๙	๑๒,๖๖๗	๒๕,๑๓๖
๑๘	ชำนิ	๑๗,๖๖๔	๑๗,๗๑๘	๓๕,๓๘๒	๑๗,๖๘๘	๑๗,๖๙๗	๓๕,๓๘๕	๑๗,๕๙๘	๑๗,๗๐๗	๓๕,๓๐๕
๑๙	บ้านใหม่ไชยพจน์	๑๒,๙๘๑	๑๓,๔๑๒	๒๖,๓๙๓	๑๒,๙๑๔	๑๓,๓๕๙	๒๖,๒๗๓	๑๒,๘๗๑	๑๓,๓๒๑	๒๖,๑๙๒
๒๐	โนนดินแดง	๑๔,๐๖๕	๑๔,๑๐๓	๒๘,๑๖๘	๑๔,๐๑๓	๑๔,๐๗๕	๒๘,๐๘๘	๑๓,๙๗๓	๑๔,๐๖๔	๒๘,๐๓๗
๒๑	บ้านด่าน	๑๕,๑๖๒	๑๕,๖๖๔	๓๐,๘๒๖	๑๕,๑๐๘	๑๕,๖๑๙	๓๐,๗๒๗	๑๕,๐๘๑	๑๕,๖๐๑	๓๐,๖๘๒
๒๒	แคนดง	๑๖,๐๗๒	๑๖,๒๙๘	๓๒,๓๗๐	๑๖,๐๒๙	๑๖,๒๘๕	๓๒,๓๑๔	๑๕,๙๖๘	๑๖,๒๒๙	๓๒,๑๙๗
๒๓	เฉลิมพระเกียรติ	๑๙,๘๒๗	๒๐,๓๕๒	๔๐,๑๗๙	๑๙,๗๗๒	๒๐,๓๓๘	๔๐,๑๑๐	๑๙,๗๕๙	๒๐,๓๐๑	๔๐,๐๖๐
รวม		๗๘๓,๕๓๑	๗๙๖,๒๗๔	๑,๕๗๙,๘๐๕	๗๘๑,๖๑๘	๗๙๕,๕๕๔	๑,๕๗๗,๑๗๒	๗๗๙,๖๓๒	๗๙๔,๙๐๙	๑,๕๗๔,๕๔๑

(ที่มา : เว็บไซต์กรมการปกครอง <https://stat.bora.dopa.go.th/stat/statnew/statMONTH/statmonth/#/mainpage> , ปี ๒๕๖๖ ข้อมูล ณ มิถุนายน ๒๕๖๖)

ตารางที่ ๓๕ หน่วยการปกครองของจังหวัดบุรีรัมย์ ปี พ.ศ. ๒๕๖๖

ที่	อำเภอ	ตำบล	หมู่บ้าน	พื้นที่ (ตร.กม.)	องค์กรปกครองท้องถิ่น			จำนวนประชากร (คน)	จำนวนครัวเรือน (ครัวเรือน)
					ทม.	ทต.	อบต.		
๑	เมืองบุรีรัมย์	๑๙	๓๒๓	๗๑๘,๒๓๕	๒	๔	๑๓	๒๒๐,๔๕๔	๘๑,๖๗๒
๒	คูเมือง	๗	๑๐๖	๔๔๒,๐๐๐		๒	๗	๖๗,๕๕๔	๓๘,๓๓๖
๓	กระสัง	๑๑	๑๖๘	๖๕๒,๗๐๐		๔	๘	๑๐๔,๕๕๐	๔๑,๒๔๕
๔	นางรอง	๑๕	๑๘๘	๙๑๔,๐๐๐	๑	๑	๑๔	๑๑๓,๒๔๐	๑๔,๗๒๑
๕	หนองกี่	๑๐	๑๐๘	๓๘๕,๐๕๐		๓	๘	๗๐,๓๕๕	๓๙,๑๓๓
๖	ละหานทราย	๖	๘๔	๖๖๙,๐๐๐		๕	๒	๗๓,๗๙๕	๓๓,๓๒๖
๗	ประโคนชัย	๑๖	๑๘๒	๘๙๐,๑๒๑		๔	๑๓	๑๓๔,๓๑๑	๒๘,๖๐๙
๘	บ้านกรวด	๙	๑๑๘	๕๘๓,๐๐๐		๘	๓	๗๖,๙๕๐	๒๑,๘๓๗
๙	พุทไธสง	๗	๙๗	๓๒๙,๐๐๐		๑	๗	๔๕,๕๖๘	๒๓,๔๓๘
๑๐	ลำปลายมาศ	๑๖	๒๑๖	๘๐๒,๙๕๐		๒	๑๕	๑๓๑,๓๗๐	๒๐,๓๙๔
๑๑	สตึก	๑๒	๑๗๙	๘๐๓,๐๐๐		๔	๙	๑๐๙,๓๖๑	๒๑,๑๙๙
๑๒	ปะคำ	๕	๗๗	๒๖๙,๐๒๙		๑	๔	๔๕,๓๒๐	๑๔,๗๙๕
๑๓	นาโพธิ์	๕	๖๕	๒๕๕,๐๐๐		๑	๕	๓๑,๘๗๘	๑๓,๙๖๖
๑๔	หนองหงส์	๗	๑๐๐	๓๓๕,๐๐๐		๒	๖	๔๙,๘๒๐	๙,๗๖๓
๑๕	พลับพลาชัย	๕	๖๗	๓๐๖,๖๗๐		๓	๓	๔๔,๘๘๘	๑๒,๒๑๗
๑๖	ห้วยราช	๘	๘๐	๑๗๔,๕๐๐		๓	๕	๓๗,๕๑๘	๙,๘๒๖
๑๗	โนนสุวรรณ	๔	๕๖	๑๘๙,๖๓๐		๒	๓	๒๕,๑๓๖	๗,๕๕๗
๑๘	ชำนิ	๖	๖๓	๒๔๒,๐๐๐		๒	๔	๓๕,๓๐๕	๙,๒๖๖
๑๙	บ้านใหม่ไชยพจน์	๕	๕๕	๑๗๘,๐๐๐		๑	๕	๒๖,๑๙๒	๙,๔๖๑
๒๐	โนนดินแดง	๓	๓๗	๔๔๘,๐๖๐		๑	๓	๒๘,๐๓๗	๑๒,๑๔๗
๒๑	บ้านด่าน	๔	๕๙	๑๕๙,๐๐๐		๒	๒	๓๐,๖๘๒	๗,๖๑๖
๒๒	แคนดง	๔	๕๔	๒๙๘,๐๐๐		๑	๔	๓๒,๑๙๗	๘,๐๑๕
๒๓	เฉลิมพระเกียรติ	๕	๖๗	๓๕๐,๐๐๐		๓	๒	๔๐,๐๖๐	๙,๓๙๙
รวม		๑๘๙	๒๕๔๙	๑๐,๓๙๓,๙๕๕	๓	๖๐	๑๔๕	๑,๕๗๔,๕๕๑	๔๘๗,๙๓๘

(ที่มา : ที่ทำการปกครองจังหวัดบุรีรัมย์)

ตารางที่ ๓๖ จำนวนและร้อยละขององค์กรปกครองส่วนท้องถิ่น

ประเภทองค์กร	จำนวน (แห่ง)	ร้อยละ (%)
องค์การบริหารส่วนจังหวัด	๑	๐.๔๘
เทศบาลเมือง	๓	๑.๔๔
เทศบาลตำบล	๖๐	๒๘.๗๑
องค์การบริหารส่วนตำบล	๑๔๕	๖๙.๓๗
รวมทั้งหมด	๒๐๙	๑๐๐

(ที่มา : ที่ทำการปกครองจังหวัดบุรีรัมย์)

- สัดส่วนประชากรเมืองต่อชนบท

ปี พ.ศ. ๒๕๖๖ จังหวัดบุรีรัมย์มีจำนวนประชากรเมือง (ในเขตเทศบาล) ๓๓๒,๒๐๙ คน และประชากรชนบท (นอกเขตเทศบาล) จำนวน ๑,๒๔๒,๓๓๒ คน ซึ่งคิดเป็นสัดส่วนประชากรในเมืองต่อชนบทเป็น ๒๑:๗๙

ตารางที่ ๓๗ สัดส่วนประชากรเมืองต่อชนบท จำแนกรายปี

ที่	ข้อมูลประชากร	ปี พ.ศ. ๒๕๖๔	ปี พ.ศ. ๒๕๖๕	ปี พ.ศ. ๒๕๖๖
๑	จำนวนประชากรเมือง (ในเขตเทศบาล) (คน)	๓๓๔,๖๑๗	๓๓๓,๓๙๓	๓๓๒,๒๐๙
๒	จำนวนประชากรชนบท (นอกเขตเทศบาล) (คน)	๑,๒๔๕,๑๘๘	๑,๒๔๓,๗๗๙	๑,๒๔๒,๓๓๒
๓	สัดส่วนประชากรเมืองต่อชนบท	๒๑:๗๙	๒๑:๗๙	๒๑:๗๙

(ที่มา : สำนักงานสถิติจังหวัดบุรีรัมย์ และสำนักทะเบียน กรมการปกครอง)

- กลุ่มชาติพันธุ์

ประชาชนในจังหวัดบุรีรัมย์ มีกลุ่มชาติพันธุ์ ซึ่งเป็นชนพื้นเมืองดั้งเดิม ๔ กลุ่ม คือ กลุ่มไทย-โคราช กลุ่มไทยอีสานหรือไทย-ลาว กลุ่มไทย-เขมร และกลุ่มไทย-กวย นอกจากภาษาเป็นตัวบ่งชี้ที่สำคัญสำหรับความแตกต่างของกลุ่มชาติพันธุ์เหล่านั้นแล้ว วิถีชีวิตส่วนรวมของแต่ละกลุ่มชาติพันธุ์ก็ยังมีเอกลักษณ์ของตนเองที่สามารถบอกได้ว่าเป็นชาติพันธุ์นั้นๆอีกด้วย

๑. กลุ่มไทย-โคราช กลุ่มไทยโคราชส่วนใหญ่จะอาศัยอยู่ในเขตอำเภอปะคำ นางรอง หนองกี่และลำปลายมาศ ซึ่งมีอยู่ประมาณ ๑๕ % ของประชากรในจังหวัดบุรีรัมย์ การแต่งกายจะนุ่งโจงกระเบนทั้งชายและหญิง เสื้อคอกลมผ้าขาวม้าพาดบ่าด้านซ้าย หญิงนิยมตัดดอกไม้ที่หู ชาวไทยโคราชเป็นคนอ่อนน้อมถ่อมตน ว่านอนสอนง่ายเชื่อฟัง พ่อ แม่ ปู่ ย่า ตา ยาย และเชื่อฟังผู้นำ ไม่ประพฤติก้าวเกินคำสั่งสอนของผู้เป็นบุพการีความเชื่อถือ การทำบุญใส่บาตร ส่งผลบุญไปให้บรรพบุรุษ เป็นประเพณีที่นิยมทำกันในระหว่างเดือน ๖ ไม่กำหนดวันที่แน่นอน เป็นการทำบุญประจำหมู่บ้าน ซึ่งเชื่อว่าเป็นการส่งผลบุญไปให้บรรพบุรุษที่ล่วงลับไปแล้ว เป็นการแสดงความกตัญญูต่อผู้มีพระคุณ ความเชื่อเกี่ยวกับการประกอบอาชีพ คือการทำนา ทำไร่ เมื่อถึงฤดูการทำนาคือเดือน ๖ ทุกปี เมื่อก่อนจะลงนา ลงทำไร่ ไถนา จะต้องประกอบพิธีแรกนา (แรกนาขวัญ) เพื่อความเป็นสิริมงคลแก่การประกอบอาชีพ

๒. กลุ่มไทย-อีสาน หรือ ไทย-ลาว จากการศึกษาความเป็นมาของไทลวในจังหวัดบุรีรัมย์ ดั้งเดิมนั้น มักจะอยู่ทางเหนือแม่น้ำมูล โดยเฉพาะเผ่าพันธุ์ คนพุทไธสง นาโพธิ์ และบ้านใหม่ไชยพจน์ ที่ติดกับเขตจังหวัดขอนแก่นและจังหวัดมหาสารคาม เป็นเชื้อสายที่อพยพเนื่องจากการศึกสงคราม สรุปลได้ว่าชาติพันธุ์ไทย-ลาว ซึ่งเป็นชาวบุรีรัมย์ดั้งเดิม มาจากนครเวียงจันทน์และในแถบภูมิภาคนี้ ลาวเคยปกครองมาก่อนเผ่าพันธุ์เชื้อสายยังคงสืบทายาทกันต่อกันมาดั่งกล่าว ไว้ข้างต้น และกระจายกันไปในพื้นที่ต่างๆในจังหวัดบุรีรัมย์ เช่น ที่อำเภอลำปลายมาศ อำเภอหนองหงส์ ฯลฯ เป็นต้น (ที่มา จากการสัมภาษณ์ คุณปู่ประวัติ วิเศษศิลป์ (จิ้นไธสง) เมื่อปีพ.ศ. ๒๕๐๐ ต้นตระกูล

หนึ่งของบ้านมะเฟือง อำเภอพุทไธสง จังหวัดบุรีรัมย์) กลุ่มไทย-ลาวในจังหวัดบุรีรัมย์ส่วนใหญ่จะอยู่ในเขตอำเภอพุทไธสง อำเภอนาโพธิ์ อำเภอสตึก อำเภอลำปลายมาศ อำเภอคูเมือง อำเภอบ้านใหม่ไชยพจน์ อำเภอหนองกี่ อำเภอแคนดง แต่ปัจจุบันได้กระจายกระจายเกือบทุกอำเภอ คนไทยเชื้อสายลาว มีประมาณ ๓๕ % ของประชากรในจังหวัดบุรีรัมย์ ลักษณะการแต่งกาย ชายนิยมแต่งกายแบบผ้าขาวก้วย หรือโสร่ง นิยมนุ่งผ้าหัวกุด (หัวกุด) เสื่อนิยมนุ่งเสื่อม่อฮ่อม ทอเอง ตัดเอง ส่วนมากเป็นสีคราม

๓. กลุ่มไทย-เขมร จังหวัดบุรีรัมย์เป็นจังหวัดหนึ่งที่มีประชากรชาวเขมรอาศัยอยู่มาก ทั้งนี้เพราะจังหวัดบุรีรัมย์มีพื้นที่อยู่ติดกับพรมแดนประเทศกัมพูชาประชาธิปไตยและจังหวัดสุรินทร์ ชาวไทย-เขมรในจังหวัดบุรีรัมย์ส่วนใหญ่อพยพมาจากจังหวัดสุรินทร์และศรีสะเกษ ประชากรที่พูดภาษาไทย เขมรส่วนใหญ่จะอาศัยอยู่ทางตอนใต้ของจังหวัดบุรีรัมย์ ได้แก่ อำเภอประโคนชัย อำเภอบ้านกรวด อำเภอปะคำ อำเภอละหานทราย อำเภอกระสัง อำเภอพลับพลาชัย อำเภอสตึก และอำเภอเมืองบุรีรัมย์ กลุ่มชาวไทย-เขมร ในจังหวัดบุรีรัมย์ดำเนินชีวิตด้วยเอกลักษณ์ทางวัฒนธรรมด้านขนบธรรมเนียมประเพณี ภาษา เป็นเอกลักษณ์เฉพาะของกลุ่มตนเองไว้อย่างเหนียวแน่น โดยเฉพาะด้านความเชื่อ เช่น ความเชื่อทางด้านไสยศาสตร์ เครื่องรางของขลัง การเสกเป่า ยาสั่ง และการประกอบพิธีกรรมต่างๆ ในวิถีชีวิตตั้งแต่เกิดจนตาย ซึ่งมีการสืบทอดกันมาโดยมีผู้นำสืบทอดสู่ชนรุ่นหลังอย่างเหนียวแน่น สำหรับประเพณีเกี่ยวกับความเชื่อ ชาวไทย-เขมรมีขนบธรรมเนียมประเพณีอย่างหนึ่ง คือ การทำบุญอุทิศส่วนกุศลไปให้ผู้ตาย เรียกว่า การทำบุญโดนตา คือการทำบุญอุทิศส่วนกุศลไปให้ผู้ตายไปแล้ว นิยมทำกันในวันสิ้นเดือน ๑๐ ประเพณีเกี่ยวกับการตาย จะนิยมฝังเอาไว้ก่อนจะไม่เผา ๓-๔ ปี จึงจะขุดเอาขึ้นมาเผา

๔. กลุ่มไทย-กวย ปัจจุบันมีชาวไทย-กวย (ส่วนมากจะเรียกส่วย หรือกวย) กระจายอยู่ทั่วไปในพื้นที่ต่างๆ ของจังหวัดในภาคตะวันออกเฉียงเหนือ ได้แก่ จังหวัดสุรินทร์ บุรีรัมย์ นครราชสีมา ศรีสะเกษ และบางส่วนของจังหวัดมหาสารคาม ซึ่งได้อพยพไปจากจังหวัดสุรินทร์ และศรีสะเกษ สำหรับชาวกวยในจังหวัดบุรีรัมย์ซึ่งอพยพมาจากจังหวัดอุบลราชธานี ศรีสะเกษ และจังหวัดสุรินทร์ เมื่อประมาณ ๑๐๐ ปีที่ผ่านมาแล้ว ได้เข้ามาอยู่ในเขตอำเภอเมืองบุรีรัมย์ หนองกี่ ลำปลายมาศ กระสัง สตึก พลับพลาชัย บ้านด่าน และประโคนชัย เป็นส่วนใหญ่ ชาวไทย-กวย พวกเขาจะเรียกตัวเองว่า กวย คำว่าส่วยเป็นคำพูดเรียกชื่อที่ชนชาติอื่นเรียกพวกเขา ซึ่งปกติพวกเขาไม่ชอบคำว่า ส่วย ผู้ที่ให้ข้อมูลเกี่ยวกับชนชาติส่วยคือ นายนุพรรณ ศรีแก้ว อยู่บ้านเลขที่ ๑๑๒ หมู่ ๓บ้านโคกว่าน ตำบลหูก่าน อำเภอปะคำ จังหวัดบุรีรัมย์ การนุ่งห่มและการแต่งกายของชนชาวส่วยนิยมการแต่งกายนุ่งห่มเหมือนชนชาวเขมรแต่พิเศษคือนิยมทัดดอกไม้ที่อยู่ทั้งสองข้างจะเป็นดอกไม้สีอะไรก็ได้ในงานพิธีต่างๆ ถ้าเห็นการแต่งกายทัดดอกไม้ที่หูปัจจุบันนี้ชาวส่วยในจังหวัดบุรีรัมย์มีอยู่ประมาณ ๒% ชนชาวกวยจะถือเคร่งในเรื่องการตอบแทนต่อผู้มีพระคุณ เช่นในทุกปีในช่วงสงกรานต์ พวกเขาจะต้องหาบน้ำไปให้พ่อ แม่ ปู่ ย่า ตา ยาย อาบ พร้อมทั้งหาเสื้อผ้าใหม่ๆ ให้ผลัดเปลี่ยนเป็นประจำทุกปี เชื่อกันว่าสิ่งสอนของบิดา มารดาไม่ประพฤตินอกกริดนอกรอย ความเชื่อเกี่ยวกับขนบธรรมเนียมประเพณีส่วนมากจะคล้ายกับพวกเขมร เช่น การตายจะไม่นิยมเผาแต่จะฝังไว้ก่อนเป็นต้น

(ที่มา : สำนักงานวัฒนธรรมจังหวัดบุรีรัมย์)

- แร่งงาน

ตารางที่ ๓๘ จำนวนแรงงานจังหวัดบุรีรัมย์ จำแนกรายปี

ประเภทแรงงาน	ปี พ.ศ. ๒๕๖๓	ปี พ.ศ. ๒๕๖๔	ปี พ.ศ. ๒๕๖๕
๑.ประชากรอายุ ๑๕ ปีขึ้นไป(คน)	๙๗๗,๕๑๘	๙๗๘,๙๐๕	๙๗๗,๓๘๕
๒.ผู้ที่อยู่ในกำลังแรงงาน (คน)	๖๗๓,๔๒๕	๖๕๙,๑๗๗	๖๗๓,๓๙๑
- ผู้มีงานทำ (คน)	๖๕๕,๙๒๑	๖๔๓,๐๐๖	๖๕๕,๙๗๕
- ผู้ว่างงาน (คน)	๑๗,๐๑๓	๑๔,๔๙๓	๑๔,๘๖๔
- อัตราการว่างงาน (%) (ผู้ว่างงาน/ผู้ที่อยู่ในกำลังแรงงาน)*๑๐๐	๒.๕%	๒.๒%	๒.๒%
- ผู้ที่รอฤดูกาล (คน)	๔๙๐	๑,๖๗๗	๒,๕๕๒
๓.ผู้อยู่นอกกำลังแรงงาน (คน)	๓๐๔,๐๙๓	๓๑๙,๗๒๘	๓๐๓,๙๙๔

(ที่มา: สำนักงานแรงงานจังหวัดบุรีรัมย์,เว็บไซต์ <http://statbbi.nso.go.th/staticreport/page/sector/th/02.aspx>)

ปี ๒๕๖๕ ในกลุ่มผู้อยู่ในวัยทำงาน (ผู้มีอายุ ๑๕ ปี ขึ้นไป) จำนวน ๙๗๗,๓๘๕ คน พบว่า เป็นผู้อยู่ในกำลังแรงงาน ๖๗๓,๓๙๑ คน โดยจำแนกเป็น ผู้มีงานทำ ๖๕๕,๙๗๕ คน ขณะที่ผู้ว่างงาน ๑๔,๘๖๔ คน คิดเป็นร้อยละ ๒.๒

ตารางที่ ๓๙ จำนวนประชากรจำแนกตามประเภทอาชีพ

ที่	อาชีพ	ปี พ.ศ. ๒๕๖๒		ปี พ.ศ. ๒๕๖๔		ปี พ.ศ. ๒๕๖๕	
		คน	ร้อยละ	คน	ร้อยละ	คน	ร้อยละ
๑	เกษตรกรรม - ทำนา	๓๕๔,๑๗๙	๓๓.๖๐	๓๕๐,๖๑๙	๓๔.๐๖	๓๓๙,๖๘๗	๓๓.๐๔
๒	เกษตรกรรม - ทำไร่	๑๙,๒๗๑	๑.๘๓	๒๔,๓๔๖	๒.๓๗	๒๘,๘๑๔	๒.๘๐
๓	เกษตรกรรม - ทำสวน	๖,๑๖๒	๐.๕๘	๙,๙๗๔	๐.๙๗	๑๐,๑๒๑	๐.๙๘
๔	เกษตรกรรม - ประมง	๙๔	๐.๐๑	๒๕๒	๐.๐๒	๒๑๒	๐.๐๒
๕	เกษตรกรรม -ปศุสัตว์	๕๖๐	๐.๐๕	๑,๙๐๐	๐.๑๘	๒,๓๒๖	๐.๒๓
๖	รับราชการ เจ้าหน้าที่ของรัฐ	๒๗,๘๔๖	๒.๖๔	๒๕,๑๒๕	๒.๔๔	๒๓,๘๗๓	๒.๓๒
๗	พนักงานรัฐวิสาหกิจ	๑,๘๙๖	๐.๑๘	๔,๒๘๘	๐.๔๒	๔,๕๙๒	๐.๔๕
๘	พนักงานบริษัท	๑๐,๕๓๓	๑.๐๐	๒๗,๑๓๒	๒.๖๔	๔๓,๗๙๓	๔.๒๖
๙	รับจ้างทั่วไป	๒๘๙,๘๖๓	๒๗.๕๐	๒๕๘,๑๐๘	๒๕.๐๘	๒๕๖,๖๖๕	๒๕.๙๗
๑๐	ค้าขาย	๓๒,๗๒๘	๓.๑๐	๓๒,๓๗๒	๓.๑๕	๓๓,๗๗๒	๓.๒๙
๑๑	ธุรกิจส่วนตัว	๗,๐๐๗	๐.๖๖	๑๑,๔๘๔	๑.๑๒	๑๔,๙๙๓	๑.๔๖
๑๒	อาชีพอื่น	๒๔,๓๑๔	๒.๓๑	๒๔,๙๕๐	๒.๔๒	๒๘,๕๙๖	๒.๗๘
๑๓	กำลังศึกษา	๒๒๑,๘๖๑	๒๑.๐๕	๒๐๕,๗๑๒	๑๙.๙๙	๑๙๘,๐๒๑	๑๙.๒๖
๑๔	ไม่มีอาชีพ	๕๗,๘๕๙	๕.๕๙	๕๓,๐๐๕	๕.๑๕	๔๒,๕๗๕	๔.๑๔
	รวม	๑,๐๕๔,๑๗๓	๑๐๐	๑,๐๒๙,๒๖๖	๑๐๐	๑,๐๒๘,๐๔๐	๑๐๐

(ที่มา: รายงานคุณภาพชีวิตของคนจังหวัดบุรีรัมย์ จากข้อมูลความจำเป็นพื้นฐาน จปฐ) (ปี ๒๕๖๓ ไม่มีการสำรวจข้อมูล)

ปี ๒๕๖๕ ประเภทอาชีพที่คนในจังหวัดบุรีรัมย์ ประกอบอาชีพมากที่สุด คือ อาชีพเกษตร-ทำนา จำนวน ๓๓๙,๖๘๗ คน คิดเป็นร้อยละ ๓๓.๐๔ รองลงมา คืออาชีพรับจ้างทั่วไป จำนวน ๒๕๖,๖๖๕ คน คิดเป็นร้อยละ ๒๕.๙๗ รองลงมาคือ ประชากรที่กำลังศึกษาอยู่จำนวน ๑๙๘,๐๒๑ คน คิดเป็นร้อยละ ๑๙.๒๖ ตามลำดับ

- ด้านการศึกษา

ตารางที่ ๔๐ จำนวนสถานศึกษาในจังหวัดบุรีรัมย์(ภาครัฐและเอกชน) ปีการศึกษา ๒๕๖๕
จำแนกตามหน่วยงาน

หน่วยงาน	โรงเรียน หลัก (แห่ง)	โรงเรียน สาขา (แห่ง)	รวม (แห่ง)	โรงเรียน ขนาดเล็ก (แห่ง)	โรงเรียนขยาย โอกาสทางการ ศึกษา (แห่ง)
สังกัด สำนักงานคณะกรรมการการศึกษาขั้นพื้นฐาน					
๑. สำนักงานเขตพื้นที่การศึกษาประถมศึกษาบุรีรัมย์ เขต ๑	๒๐๑	-	๒๐๑	๑๐๕	๖๔
๒. สำนักงานเขตพื้นที่การศึกษาประถมศึกษาบุรีรัมย์ เขต ๒	๒๒๙	-	๒๒๙	๑๐๔	๗๙
๓. สำนักงานเขตพื้นที่การศึกษาประถมศึกษาบุรีรัมย์ เขต ๓	๒๑๔	-	๒๑๔	๘๖	๗๙
๔. สำนักงานเขตพื้นที่การศึกษาประถมศึกษาบุรีรัมย์ เขต ๔	๑๙๐	๑	๑๙๑	๑๐๘	๕๓
๕. สำนักงานเขตพื้นที่การศึกษามัธยมศึกษาบุรีรัมย์	๖๖		๖๖	๓๒	-
สังกัด กรมส่งเสริมการปกครองส่วนท้องถิ่น					
๑. โรงเรียนสังกัด อบจ.บุรีรัมย์	๑	-	๑	-	-
๒. โรงเรียนสังกัดเทศบาล	๑๓	-	๑๓	-	-
๓. โรงเรียนสังกัดตำบล	๑	-	๑	-	-
๔. ศูนย์เด็กเล็ก อบต./เทศบาลตำบล	๔๘๙	-	๔๘๙	-	-
สังกัด สำนักงานคณะกรรมการส่งเสริมการศึกษาเอกชน					
โรงเรียนเอกชน	๔๑	-	๔๑	-	-
สังกัด สำนักงานส่งเสริมการศึกษานอกระบบและการศึกษาตามอัธยาศัย (กศน.)					
กศน.จังหวัดบุรีรัมย์	๒๓	๑๘๙	๒๑๒	-	-
สังกัด สำนักงานพระพุทธศาสนาแห่งชาติ					
โรงเรียนพระปริยัติธรรม	๖	-	๖	-	-
สังกัด สำนักบริหารงานการศึกษาพิเศษ					
โรงเรียนราชประชานุเคราะห์ ๕๑ จังหวัดบุรีรัมย์	๑		๑	-	-
ศูนย์การศึกษาพิเศษจังหวัดบุรีรัมย์	๑	๑๖	๑๗	-	-
สังกัด สำนักงานตำรวจแห่งชาติ					
กองกำกับการตำรวจตระเวนชายแดน ที่ ๒๑	๒	-	๒	๑	๑
วิทยาลัยของรัฐและเอกชนที่จัดการศึกษาระดับอาชีวศึกษา	๑๓	-	๑๓	-	-
สังกัด กระทรวงการอุดมศึกษา วิทยาศาสตร์ วิจัย และนวัตกรรม					
โรงเรียนสาธิตมหาวิทยาลัยราชภัฏบุรีรัมย์	๑	-	๑	-	-

ตารางที่ ๔๐ จำนวนสถานศึกษาในจังหวัดบุรีรัมย์(ภาครัฐและเอกชน) ปีการศึกษา ๒๕๖๕
จำแนกตามหน่วยงาน (ต่อ)

หน่วยงาน	โรงเรียน หลัก (แห่ง)	โรงเรียน สาขา (แห่ง)	รวม (แห่ง)	โรงเรียน ขนาดเล็ก (แห่ง)	โรงเรียนขยาย โอกาสทางการ ศึกษา (แห่ง)
มหาวิทยาลัยของรัฐและเอกชนที่จัดการศึกษาระดับอุดมศึกษา มหาวิทยาลัยของรัฐบาลและเอกชนที่จัดการ ศึกษาระดับอุดมศึกษา					
๑. วิทยาลัยชุมชนจังหวัดบุรีรัมย์	๑	๘	๙	-	-
๒. วิทยาลัยสงฆ์	๑	-	๑	-	-
๓. มหาวิทยาลัยราชภัฏจังหวัดบุรีรัมย์	๑	-	๑	-	-
๔. มหาวิทยาลัยรามคำแหง สาขาวิทยบริการ เฉลิมพระเกียรติ จังหวัดบุรีรัมย์	๑	-	๑	-	-
๕. มหาวิทยาลัยเวสเทิร์นบุรีรัมย์	๑	-	๑	-	-
๖. มหาวิทยาลัยเฉลิมกาญจนาภิเษกบุรีรัมย์	๑	-	๑	-	-
รวมทั้งสิ้น	๑,๔๙๘	๒๑๔	๑,๗๑๒	๔๓๖	๒๗๖

(ที่มา: สำนักงานศึกษาธิการจังหวัดบุรีรัมย์ เว็บไซต์ <https://brmpeo.moe.go.th>)

จังหวัดบุรีรัมย์มีสถานศึกษาทั้งสิ้นจำนวน ๑,๗๑๒ แห่ง ประกอบด้วย (๑) สังกัด
สำนักงานคณะกรรมการการศึกษาขั้นพื้นฐาน ได้แก่ สำนักงานเขตพื้นที่การศึกษาประถมศึกษาเขต ๑
- ๔ และ สำนักงานเขตพื้นที่การศึกษามัธยมศึกษาบุรีรัมย์ จำนวน ๙๐๑ แห่ง (๒) สังกัดองค์กร
ปกครองส่วนท้องถิ่น จำนวน ๕๐๔ แห่ง (๓) สังกัด สำนักงานคณะกรรมการส่งเสริมการศึกษาเอกชน
จำนวน ๔๑ แห่ง (๔) สังกัด สำนักงานส่งเสริมการศึกษานอกระบบและการศึกษาตามอัธยาศัย (กศน.)
จำนวน ๒๑๒ แห่ง (๕) สังกัด สำนักงานพระพุทธศาสนาแห่งชาติ จำนวน ๖ แห่ง (๖) สังกัด สำนัก
บริหารงานการศึกษาพิเศษ จำนวน ๑๘ แห่ง (๗) สังกัด สำนักงานตำรวจแห่งชาติ จำนวน ๒ แห่ง (๘)
วิทยาลัยของรัฐและเอกชนที่จัดการศึกษาระดับอาชีวศึกษา จำนวน ๑๓ แห่ง (๙) สังกัด กระทรวงการ
อุดมศึกษา วิทยาศาสตร์ วิจัย และนวัตกรรม จำนวน ๑๕ แห่ง

ตารางที่ ๔๑ จำนวนครู/อาจารย์ ผู้บริหาร และบุคลากรทางการศึกษา (ภาครัฐและเอกชน) รายปี
จำแนกตามหน่วยงาน/สังกัด

รายการ	ปี พ.ศ. ๒๕๖๓			ปี พ.ศ. ๒๕๖๔			ปี พ.ศ. ๒๕๖๕		
	สังกัดการ ศึกษาชั้น พื้นฐาน/ เอกชน/ อปท/ ตชด/ กศน./อื่นๆ	สังกัด อาชีว ศึกษา	สังกัด อุดม ศึกษา	สังกัดการ ศึกษาชั้น พื้นฐาน/ เอกชน/ อปท/ ตชด/ กศน./อื่นๆ	สังกัด อาชีว ศึกษา	สังกัด อุดม ศึกษา	สังกัดการ ศึกษาชั้น พื้นฐาน/ เอกชน/ อปท/ ตชด/ กศน./อื่นๆ	สังกัด อาชีว ศึกษา	สังกัด อุดม ศึกษา
๑.ผู้บริหารการ ศึกษา	๒๓	-	๘๗	๒๒๙	-	๙๔	๒๔๕	-	๒
๒.ศึกษานิเทศก์	๘๐	-	-	๗๘	-	-	๗๗	-	-
๓.ผู้บริหาร สถานศึกษา	๑,๐ ๔๐	๔๒	๕	๙๙๒	๓๓	๔	๑,๐๘๒	๔๐	๙
๔.ครู/อาจารย์	๑๒,๗๓๒	๔๐๙	๑๘๓	๑๓,๖๓๓	๑๙๙	๕๐	๑๔,๕๑๒	๒๗๙	๑๑๓
๕.พนักงาน มหาวิทยาลัย/ ครูพิเศษ ตชด.	๒ ๘	-	๕๖๙	๑๔	-	๕๗๐	๔๔	๐	๗๓๓
๖.อื่นๆ	๓,๙๐๓	๒๑๕	๒๑๓	๕,๑๒๕	๓๗๘	๓๔๒	๔,๔๗๙	๕๕๙	๑๑๘
รวม	๑๗,๘๐๖	๖๖๖	๑,๐๕๗	๒๐,๐๗๑	๖๑๐	๑,๐๖๐	๒๐,๔๓๙	๘๗๘	๙๗๕

(ที่มา: สำนักงานศึกษาธิการจังหวัดบุรีรัมย์ เว็บไซต์ <http://www.brmpeo.moe.go.th>)

ตารางที่ ๔๒ จำนวนนักเรียน/นักศึกษา (ภาครัฐและเอกชน) รายปี จำแนกตามหน่วยงาน/สังกัด

รายการ	ปี พ.ศ. ๒๕๖๓			ปี พ.ศ. ๒๕๖๔			ปี พ.ศ. ๒๕๖๕		
	สังกัดการ ศึกษาชั้น พื้นฐาน/ เอกชน/ อปท/ ตชด/ กศน./อื่นๆ	สังกัด อาชีว ศึกษา	สังกัด อุดม ศึกษา	สังกัดการ ศึกษาชั้น พื้นฐาน/ เอกชน/ อปท/ ตชด/ กศน./อื่นๆ	สังกัด อาชีว ศึกษา	สังกัด อุดม ศึกษา	สังกัดการ ศึกษาชั้นพื้น ฐาน/ เอกชน/ อปท/ตชด/ กศน./อื่นๆ	สังกัด อาชีว ศึกษา	สังกัด อุดม ศึกษา
๑.เด็กวัยก่อน เรียน	๒๖,๒๖๔	-	-	๒๔,๓๕๔	-	-	๒๐,๔๔๙	-	-
๒.ก่อนประถม ศึกษา	๓๒,๗๙๔	-	-	๓๐,๘๕๐	-	-	๓๔,๓๔๒	-	-
๓.ประถมศึกษา	๑๑๓,๓๕๗	-	-	๑๐๘,๔๔๕	-	-	๑๐๙,๗๗๒	-	-
๔.มัธยมศึกษา ตอนต้น	๖๗,๓๐๓	-	-	๕๓,๘๐๕	-	-	๖๖,๐๒๑	-	-
๕.มัธยมศึกษา ตอนปลาย	๔๖,๓๕๙	-	-	๔๖,๕๗๘	-	-	๔๘,๘๗๑	-	-
๖.ประกาศนียบัตร วิชาชีพ (ปวช.)	๓๗๐	๑๓,๕๑๐	-	๓๙๓	๑๔,๐๔๒	-	๓๑๗	๑๔,๐๐๔	-
๗.อนุปริญญา (ปวส)	-	๖,๕๑๔	๖๘๒	-	๖,๓๗๗	-	-	๖,๑๗๗	๑,๙๑๔
๘.ปริญญาตรี	-	๕๕	๑๔,๑๕๕	-	๑๓๘	๑๔,๐๕๖	-	๑๓๖	๑๒,๗๗๘
๙.ป.บัณฑิต	-	-	๑๗๖	-	-	-	-	-	-
๑๐.ปริญญาโท	-	-	๓๐๘	-	-	๓๓๕	-	-	๕๐๐
๑๑.ปริญญาเอก	-	-	๒๐	-	-	๔๗	-	-	๘๒
รวม	๒๘๖,๔๔๗	๒๐,๐๗๙	๑๕,๓๔๑	๒๖๔,๔๒๕	๒๐,๕๕๗	๑๔,๔๓๘	๒๗๙,๗๗๒	๒๐,๓๑๗	๑๕,๒๗๔

(ที่มา: สำนักงานศึกษาธิการจังหวัดบุรีรัมย์ เว็บไซต์ <http://www.brmpeo.moe.go.th>)

- **ด้านการสาธารณสุข** จังหวัดบุรีรัมย์มีโรงพยาบาลศูนย์ ๑ แห่ง ได้แก่ โรงพยาบาลบุรีรัมย์ โรงพยาบาลทั่วไป ๑ แห่ง ได้แก่ โรงพยาบาลนางรอง โรงพยาบาลชุมชน ๒๑ แห่ง โรงพยาบาลส่งเสริมสุขภาพประจำตำบล ๒๒๔ แห่ง สำนักงานสาธารณสุขอำเภอ ๒๓ แห่ง สถานพยาบาลอื่นๆ ๑๓ แห่ง โรงพยาบาลเอกชน ๒ แห่ง ได้แก่ โรงพยาบาลบุรีรัมย์ ราม และโรงพยาบาลเรืองโรจน์การแพทย์ คลินิก ๔๓๔ แห่ง สำหรับบุคลากรทางสาธารณสุขดังนี้ แพทย์ ๔๗๑ คน ทันตแพทย์ ๑๓๗ คน เภสัชกร ๒๓๗ คน และพยาบาลวิชาชีพ ๓,๐๒๓ คน

ตารางที่ ๔๓ ข้อมูลด้านสาธารณสุข รายปี

ที่	รายการ	ปี พ.ศ. ๒๕๖๓	ปี พ.ศ. ๒๕๖๔	ปี พ.ศ. ๒๕๖๕
๑	โรงพยาบาลศูนย์ (แห่ง)	๑	๑	๑
๒	โรงพยาบาลทั่วไป	๑	๑	๑
๓	โรงพยาบาลชุมชน	๒๑	๒๑	๒๑
๔	โรงพยาบาลส่งเสริมสุขภาพตำบล (แห่ง)	๒๒๔	๒๒๔	๒๒๔
๕	สถานพยาบาลอื่นๆ	๑๓	๑๓	๑๓
๖	โรงพยาบาลเอกชน (แห่ง)	๒	๒	๒
๗	คลินิก (แห่ง)	๓๖๒	๔๐๔	๔๓๔
	รวม	๖๔๖	๖๘๘	๗๑๘

(ที่มา: สำนักงานสาธารณสุขจังหวัดบุรีรัมย์, เว็บไซต์กระทรวงสาธารณสุข <https://hdcservice.moph.go.th/hdc/main/index.php>)

ตารางที่ ๔๔ ข้อมูลบุคลากรทางการแพทย์และสาธารณสุข

ที่	บุคลากรทางการแพทย์	ปี พ.ศ. ๒๕๖๓	ปี พ.ศ. ๒๕๖๔	ปี พ.ศ. ๒๕๖๕
๑	แพทย์	๔๑๙	๔๕๙	๔๗๑
๒	ทันตแพทย์	๑๓๑	๑๓๒	๑๓๗
๓	เภสัชกร	๒๓๓	๒๓๘	๒๓๗
๔	พยาบาลวิชาชีพ	๒,๗๘๔	๓,๐๗๑	๓,๐๒๓
	รวม	๓,๕๖๗	๓,๙๐๐	๓,๘๖๘

(ที่มา: สำนักงานสาธารณสุขจังหวัดบุรีรัมย์ และเว็บไซต์สำนักงานสถิติแห่งชาติ <http://statbbi.nso.go.th/staticreport/page/sector/th/05.aspx> และเว็บไซต์สำนักงานปลัดกระทรวงสาธารณสุข <https://spd.moph.go.th/wp-content/uploads/2023/02/Personnel-Office-of-the-Permanent-Secretary-Ministry-of-Public-Health-2565.xlsx>)

- **ด้านการศาสนา** ปี พ.ศ. ๒๕๖๕ พบว่าประชากรส่วนใหญ่นับถือศาสนาพุทธ จำนวน ๑,๐๒๗,๐๐๔ คน คิดเป็นร้อยละ ๙๙.๗๘ รองลงมานับถือศาสนาคริสต์ จำนวน ๑,๘๙๖ คน คิดเป็นร้อยละ ๐.๑๘ และนับถือศาสนาอิสลาม จำนวน ๒๔๕ คน คิดเป็นร้อยละ ๐.๐๒
(ที่มา: ข้อมูล จปฐ สำนักงานพัฒนาชุมชนจังหวัดบุรีรัมย์)

ศาสนสถานที่สำคัญ มีดังนี้ (๑) วัด/ที่พักสงฆ์/สำนักสงฆ์ จำนวน ๓,๔๕๕ แห่ง
(๒) มัสยิด จำนวน ๙๑ แห่ง และ (๓) โบสถ์คริสต์ จำนวน ๕๓ แห่ง
(ที่มา: ข้อมูล กชช.๒ ค. ปี ๒๕๖๔ สำนักงานพัฒนาชุมชนจังหวัดบุรีรัมย์) (ข้อมูล กชช. ๒ ค ปรับปรุง ๒ ปีครั้ง)

- **ด้านภาษา** ประชากรพื้นที่ตอนบนของจังหวัดส่วนใหญ่พูดภาษาอีสาน ตอนล่างและพื้นที่ติดจังหวัดสุรินทร์พูดภาษาเขมร และพื้นที่ติดจังหวัดนครราชสีมาพูดภาษาไทยโคราช
(ที่มา: สำนักงานวัฒนธรรมจังหวัดบุรีรัมย์)

- ด้านอาชญากรรม

ตารางที่ ๔๕ ข้อมูลสถิติการรับแจ้งและจับกุมคดีอาชญากรรมที่น่าสนใจ จำแนกรายปี

ที่	ประเภทความผิด (หน่วย : คดี)	ปี พ.ศ. ๒๕๖๓		ปี พ.ศ. ๒๕๖๔		ปี พ.ศ. ๒๕๖๕	
		รับแจ้ง	จับกุม	รับแจ้ง	จับกุม	รับแจ้ง	จับกุม
๑	โจรกรรมรถจักรยานยนต์ (คดี)	๑	๒	๑๐	๑๐	๗	๗
๒	โจรกรรมรถยนต์ (คดี)	๗	๗	๒	๒	๑	๑
๓	โจรกรรมโค-กระบือ (คดี)	-	-	-	-	๐	๐
๔	โจรกรรมเครื่องมือเกษตร (คดี)	-	-	-	-	๐	๐
๕	ปล้น-ชิงรถยนต์โดยสาร (คดี)	-	-	-	-	๐	๐
๖	ปล้น-ชิงรถยนต์แท็กซี่ (คดี)	-	-	-	-	๐	๐
๗	ข่มขืนและชำ (คดี)	-	-	-	-	๐	๐
๘	ลักพาเรียกค่าไถ่ (คดี)	-	-	-	-	๐	๐
๙	ฉ้อโกง (คดี)	๗๒	๗๒	๗๕	๗๑	๘๒	๘๒
๑๐	ยกยอกทรัพย์ (คดี)	๖๑	๖๑	๕๘	๕๕	๓๒	๓๒
	รวม	๑๔๑	๑๔๒	๑๔๕	๑๓๘	๑๒๒	๑๒๒

(ที่มา : ตำรวจภูธรจังหวัดบุรีรัมย์)

ตารางที่ ๔๖ ข้อมูลสถิติการรับแจ้งและจับกุมกลุ่มคดีอุกฉกรรจ์และสะเทือนขวัญจำแนกรายปี

ที่	ประเภทความผิด (หน่วย : คดี)	ปี พ.ศ. ๒๕๖๓		ปี พ.ศ. ๒๕๖๔		ปี พ.ศ. ๒๕๖๕	
		รับแจ้ง	จับกุม	รับแจ้ง	จับกุม	รับแจ้ง	จับกุม
๑	ฆ่าผู้อื่นโดยเจตนา (คดี)	๑๘	๑๗	๗	๗	๑๔	๑๔
๒	ปล้นทรัพย์ (คดี)	-	-	-	-	๐	๐
๓	ชิงทรัพย์ (คดี)	๒	๒	๒	๒	๒	๒
๔	ลักพาเรียกค่าไถ่ (คดี)	-	-	-	-	๐	๐
๕	วางเพลิง (คดี)	๓	๓	๖	๖	๓	๓
	รวม	๒๓	๒๒	๑๕	๑๕	๑๙	๑๙

(ที่มา : ตำรวจภูธรจังหวัดบุรีรัมย์)

ตารางที่ ๔๗ จำนวนคดียาเสพติด จำแนกตามชนิดยาเสพติด จำแนกรายปี

ที่	ชนิดยาเสพติด (หน่วย : คดี)	ปี พ.ศ. ๒๕๖๒	ปี พ.ศ. ๒๕๖๓	ปี พ.ศ. ๒๕๖๔
๑	เฮโรอีน	๐	๐	๐
๒	เอ็กซ์ตาซี	๐	๑	๐
๓	กัญชาแห้ง	๙๕	๑๖	๔๑
๔	พืชกระท่อม	๑๒	๒	๔
๕	เมทแอมเฟตามีน	๒,๗๖๒	๑,๕๗๘	๒,๒๘๖
๖	ไอซ์	๒๗๐	๓๗๖	๓๑๓
๗	โคคาอีน (โคเคน)	๐	๐	๐
๘	คีตามีน	๐	๐	๕
๙	โคเดอีน	๐	๐	๐
	รวม	๓,๑๓๙	๑,๙๗๓	๒,๖๔๙

(ที่มา : เว็บไซต์สำนักงานสถิติแห่งชาติ <http://statbi.nso.go.th/staticreport/page/sector/th/09.aspx> (ข้อมูลล่าสุดถึงปี ๒๕๖๔)

๔. ข้อมูลด้านทรัพยากรธรรมชาติและสิ่งแวดล้อม

๑) ทรัพยากรป่าไม้

ตารางที่ ๔๘ ข้อมูลด้านทรัพยากรป่าไม้จังหวัดบุรีรัมย์ จำแนกรายปี

ท ป	ทรัพยากรป่า ไม้/ ประเภทป่า ไม้	พ.ศ.๒๕๖๓			พ.ศ.๒๕๖๔			พ.ศ.๒๕๖๕		
		แปลง	ตร.กม.	ไร่	แปลง	ตร.กม.	ไร่	แปลง	ตร.กม.	ไร่
๑	ป่าสงวนแห่ง ชาติ	๒๒	๒,๘๐๐.๑๑	๑,๗๕๐,๐๖๙.๕๐	๒๒	๒,๘๐๐.๑๑	๑,๗๕๐,๐๖๙.๕๐	๒๒	๒,๘๐๐.๑๑	๑,๗๕๐,๐๖๙.๕๐
๒	อุทยานแห่ง ชาติ	๑	๓๘๐.๑๖	๒๓๗,๖๐๐.๐๐	๑	๓๘๐.๑๖	๒๓๗,๖๐๐.๐๐	๑	๓๘๐.๑๖	๒๓๗,๖๐๐.๐๐
๓	วนอุทยาน	-	-	-	-	-	-	-	-	-
๔	ป่าไม้ถาวร ของชาติ	๑๐	๖๗.๑๙	๔๑,๙๙๔.๐๐	๑๐	๖๗.๑๙	๔๑,๙๙๕.๐๐	๑๐	๖๗.๑๙	๔๑,๙๙๕.๐๐
๕	เขตรักษาพันธุ์ สัตว์ป่า	๑	๓๑๒.๗๘	๑๙๕,๔๘๖.๐๐	๑	๓๑๒.๗๘	๑๙๕,๔๘๖.๐๐	๑	๓๑๒.๗๘	๑๙๕,๔๘๖.๐๐
๖	เขตห้ามล่า สัตว์ป่า	๕	๓๔.๗๖	๒๑,๗๒๘.๐๐	๕	๓๔.๗๖	๒๑,๑๒๘.๐๐	๕	๓๔.๗๖	๒๑,๑๒๘.๐๐
	รวม	๓๙	๓,๕๙๕	๒,๒๕๒,๒๗๘.๕๐	๓๙	๓,๕๙๕	๒,๒๕๒,๒๗๘.๕๐	๓๙	๓,๕๙๕	๒,๒๕๒,๒๗๘.๕๐

(ที่มา: สำนักงานทรัพยากรธรรมชาติและสิ่งแวดล้อมจังหวัดบุรีรัมย์)

ตารางที่ ๔๙ สถิติการเกิดไฟป่า จำแนกรายปี

ที่	รายการ	ปี พ.ศ. ๒๕๖๓	ปี พ.ศ. ๒๕๖๔	ปี พ.ศ. ๒๕๖๕
๑	ดับไฟป่า (ครั้ง)	๑๖	๕	๒
๒	พื้นที่ถูกไฟไหม้ (ไร่)	๑๐๕	๑๕	๒๓

(ที่มา: เว็บไซต์ส่วนควบคุมไฟป่า สำนักป้องกัน ปรามปราม และควบคุมไฟป่า กรมอุทยานแห่งชาติ สัตว์ป่า และพันธุ์พืช <http://portal.dnp.go.th/Content/firednp?contentId=15705>)

๒) พืชพรรณไม้ ไม้ต่างๆ ที่ขึ้นในจังหวัดบุรีรัมย์มีอยู่เป็นจำนวนมากหลายชนิดในบริเวณป่าดิบชื้น ป่าดิบแล้ง และป่าเต็งรัง ประกอบด้วยพรรณไม้ที่มีค่าทางเศรษฐกิจ พืชสมุนไพร หวาย เฟิร์น และพืชชั้นต่ำต่างๆ โดยพืชพรรณไม้ในเขตพื้นที่จังหวัดบุรีรัมย์แยกตามประเภทมีดังนี้

(๑) พรรณไม้ในป่าดงดิบแล้ง ได้แก่ กระบาก เขลง ชิงชัง ตะเคียนทอง ตะเคียนหิน ตะเคียนหนู ตะแบก พยุง มะกอก มะเกิ้ม มะดุก มะไฟ มะหาด ยมหิน ยมป่า ยางนา สมอ ตะโก หว่า ยอป่า มะเฒ่า เป็นต้น

(๒) พรรณไม้พื้นล่างในป่าดิบแล้ง ได้แก่ เต่าร้าง ชายผ้าสีดา เล็บมือนาง เถาวัลย์เปรียง คัดเค้า พวงประติษฐ์ ข้าหลวง หลังลาย กลอย ผักหนาม กระทือ บุก ส้มป่อย หวาย เป็นต้น

(๓) พรรณไม้ที่พบในป่าเต็งรัง ได้แก่ เต็ง รัง พลวง แดง ตะแบก ตั้ว เต้า ประดู่ป่า ปีบ พะยอม พฤษภ มะกล่ำต้น มะกอก มะขามป้อม มะค่าแต้ มะดุก มะม่วงป่า มะหาด โมกมัน ยมหิน รกฟ้า รัก สมอไทย สะเดา เสลา แสมสาร แสลงใจ หว่า เป็นต้น

(๔) พรรณไม้พื้นล่างในป่าเต็งรัง ได้แก่ เกล็ดปลาหมอ เกล็ดปลาช่อน สามสิบกีบ หญ้าเพ็ก ดอกกระเจียว หนวดเสือ การเวก กระดังงา หญ้าดอกดิน ประตลปัตรฤๅษี ย่านาง เป็นต้น

๓) สัตว์ป่า สัตว์ป่าในเขตพื้นที่จังหวัดบุรีรัมย์แยกตามประเภทได้ดังนี้

(๑) สัตว์เลี้ยงลูกด้วยนม ได้แก่ ช้าง วัว กระตัง วัวแดง เสือ หมี เก้ง กวาง กระจง หม่าจิ้งจอก หม่าโน หมูป่า ชะมด อีเห็น ลิง ชะนี

(๒) สัตว์ปีกและนกมีประมาณ ๑๕๐ ชนิด เช่น นกยูง นกขุนทอง นกกก นกแก๊ก นกเขาเปล้า นกกางเขนดง นกแขกเต้า นกพญาไฟ นกเขียวคราม เหยี่ยว นกแซงแซว ไก่ป่า ไก่ฟ้า ฯลฯ

(๓) สัตว์เลื้อยคลาน ได้แก่ ตะกวด ตะพาบน้ำ เต่า งูชนิดต่างๆ ซึ่งพบมากบริเวณเขตอนุรักษ์พันธุ์สัตว์ป่าดงใหญ่ อำเภอบัวชุมและอำเภอนอนดินแดง

แหล่งเรียนรู้ทางทรัพยากรธรรมชาติที่สำคัญและแหล่งดูนกในจังหวัดบุรีรัมย์ ได้แก่ เขตห้ามล่าสัตว์ป่าอ่างสนามบินน้ำ อำเภอบัวชุม เขตห้ามล่าสัตว์ป่าอ่างเก็บน้ำห้วยจรเข้มาก อำเภอบัวชุมบุรีรัมย์ เขตห้ามล่าสัตว์ป่าอ่างเก็บน้ำห้วยตลาด อำเภอบัวชุมบุรีรัมย์ และศูนย์อนุรักษ์พื้นที่ชุ่มน้ำและนกกระเรียนพันธุ์ไทย

๔) หิน บุรีรัมย์มีภูเขาไฟที่ดับแล้ว ๖ ลูก บริเวณรอบๆ ภูเขาไฟ ยังอุดมไปด้วยหินบะซอลท์ ที่มีคุณภาพดี แข็งแกร่ง เหมาะสำหรับการก่อสร้างอาคาร ถนน และงานก่อสร้างต่างๆ ไปจึงมี ผู้ประกอบกิจการโรงโม่หินในจังหวัดจำนวนมากถึง ๑๐ โรง ส่งหินที่บดย่อยแล้วไปขายในหลายๆ จังหวัด

๕) ทรายน้ำจืด มีทรายน้ำจืดอยู่ริมฝั่งแม่น้ำมูล ในท้องที่อำเภอบัวชุม พุทไธสง และอำเภอสตึก มีผู้ประกอบการดูดทรายหลายราย

๖) ดิน ลักษณะดินในจังหวัดบุรีรัมย์ สามารถแบ่งออกเป็นกลุ่มใหญ่ ดังนี้

(๑) กลุ่มดินนา ครอบคลุมพื้นที่ประมาณ ๓๐ ของพื้นที่จังหวัด ส่วนมากครอบคลุมบริเวณตอนกลางเป็นแนวยาวไปทางใต้ ส่วนทางทิศเหนือของจังหวัดมีดินชนิดนี้อยู่บ้างเล็กน้อย ซึ่งแยกคุณสมบัติของดินได้ ๒ ชนิด ดังนี้

- กลุ่มดินนาทั่วไป ครอบคลุมพื้นที่อำเภอกระสัง ประโคนชัย ลำปลายมาศ นางรอง เมืองบุรีรัมย์ พุทไธสง และอำเภอสตึก
 - กลุ่มดินนาดี ส่วนใหญ่อยู่บริเวณลุ่มน้ำมูลทางทิศเหนือของจังหวัด ในท้องที่อำเภอพุทไธสง และอำเภอสตึก
- (๒) กลุ่มดินไร่ ครอบคลุมพื้นที่ประมาณร้อยละ ๔๐ ของจังหวัด กระจัดกระจายอยู่บริเวณทิศใต้
- กลุ่มดินไร่ทั่วไป ส่วนใหญ่อยู่ทางทิศใต้ ทิศตะวันตก และทิศเหนือ ของจังหวัด
 - กลุ่มดินไร่ลุ่มน้ำ อยู่ในพื้นที่อำเภอบ้านกรวด ละหานทราย ปะคำ นางรอง หนองกี่ ลำปลายมาศ พุทไธสง สตึก และอำเภอกระสัง
 - กลุ่มดินไร่ตื้น ส่วนใหญ่อยู่ทางทิศตะวันตกของจังหวัด ดินกลุ่มนี้อยู่ ในพื้นที่อำเภอนางรอง บ้านกรวด และอำเภอละหานทราย
 - กลุ่มดินทราย ส่วนใหญ่อยู่ทางทิศใต้ของจังหวัด ซึ่งอยู่ในบริเวณ อำเภอประโคนชัย บ้านกรวด และอำเภอละหานทราย
- (๓) กลุ่มดินคละ ครอบคลุมพื้นที่ร้อยละ ๒๐ ของจังหวัด ส่วนมากอยู่ บริเวณตอนกลางของจังหวัด สามารถแยกเป็นกลุ่มดินย่อย ดังนี้
- กลุ่มดินไร่ทั่วไปคละกับดินนาทั่วไป ครอบคลุมพื้นที่ของอำเภอพุทไธสง คูเมือง สตึก กระสัง ประโคนชัย ละหานทราย เมืองบุรีรัมย์ นางรอง และลำปลายมาศ
 - กลุ่มนาไร่ทั่วไปคละกับดินนาดี อยู่ในพื้นที่ของลำปลายมาศ หนองหงส์ คูเมือง และอำเภอเมืองบุรีรัมย์
 - พื้นที่ภูเขาสูงครอบคลุมพื้นที่ร้อยละ ๑๐ ของจังหวัด ครอบคลุม พื้นที่ของอำเภอเมืองบุรีรัมย์ นางรอง ประโคนชัย บ้านกรวด ละหานทราย และอำเภอปะคำ
- (๔) ดินเค็ม จังหวัดบุรีรัมย์ มีดินเค็ม ๒ ระดับ คือ
- ดินเค็มน้อย ซึ่งเป็นดินเค็มส่วนใหญ่ของจังหวัด ซึ่งมีอยู่ประมาณ ๑๔๔,๐๓๖ ไร่ คิดเป็นร้อยละ ๔๘ ของพื้นที่นาในจังหวัด ส่วนใหญ่อยู่ในพื้นที่ของอำเภอพุทไธสง นาโพธิ์ คูเมือง และอำเภอสตึก
 - ดินเค็มปานกลาง เป็นกลุ่มดินเค็มที่มีปริมาณรองมาจากกลุ่มดินเค็มน้อย ครอบคลุมพื้นที่ประมาณ ๓๙,๓๔๘ ไร่ คิดเป็นร้อยละ ๑๕ ของพื้นที่นาในจังหวัด ส่วนมากอยู่ในพื้นที่ราบใน เขตอำเภอพุทไธสง สำหรับกลุ่มดินที่ถูกจัดว่าเป็นกลุ่มของดินเค็มนี้ ส่วนมากจะเป็นกลุ่มดินนา และบาง บริเวณของกลุ่มดินทราย แต่กลุ่มดินไร่ที่ถูกจัดว่าเป็นดินเค็มนี้ มีอยู่ค่อนข้างน้อย
- (ที่มา: สำนักงานทรัพยากรธรรมชาติและสิ่งแวดล้อมจังหวัดบุรีรัมย์)

ตารางที่ ๕๐ คุณภาพดิน จำแนกรายปี

ที่	รายการ	ปี พ.ศ. ๒๕๖๒		ปี พ.ศ. ๒๕๖๔	
		จำนวน (หมู่บ้าน)	คิดเป็น ร้อยละ	จำนวน (หมู่บ้าน)	คิดเป็น ร้อยละ
๑	ไม่มีปัญหาคุณภาพดิน	๒,๐๔๘	๘๔.๗๓	๒,๑๙๖	๙๐.๗๘
๒	มีปัญหาเรื่องดินตื้น หน้าดินถูกชะล้าง ดินจืด	๑๓๕	๕.๕๙	๙๔	๓.๘๙
๓	มีปัญหาเรื่องดินมีกรวดทราย ดินดาน ดินเค็ม ดินเปรี้ยว	๒๓๔	๙.๖๘	๑๒๙	๕.๓๓

(ที่มา: ข้อมูล กชช ๒ ค สำนักงานพัฒนาชุมชนจังหวัดบุรีรัมย์ เก็บข้อมูลทุก ๒ ปี)

๗) แหล่งน้ำธรรมชาติที่สำคัญ ได้แก่

- **แม่น้ำมูล** อยู่ทางตอนเหนือของจังหวัด มีปริมาณน้ำท่าเฉลี่ยทั้งปี ๒๕๖.๖๙ ล้านลูกบาศก์เมตร เป็นแหล่งน้ำสำคัญในการอุปโภค - บริโภค และเพื่อการเกษตร
- **ลำน้ำชี** เป็นลำน้ำแบ่งเขตจังหวัดบุรีรัมย์ และสุรินทร์ อยู่ทางทิศตะวันออกของจังหวัด มีปริมาณน้ำท่าเฉลี่ยทั้งปี ประมาณ ๔๔๔.๖๙ ล้านลูกบาศก์เมตร
- **ลำปลายมาศ** ไหลมาจากจังหวัดนครราชสีมา สู่ทางตะวันตกเฉียงใต้ของจังหวัดบุรีรัมย์ มีปริมาณน้ำท่าเฉลี่ยทั้งปีประมาณ ๔๖๔.๗๒ ล้านลูกบาศก์เมตร
- **ลำนางรอง** เกิดจากเทือกเขาทางด้านทิศใต้ของจังหวัดบุรีรัมย์ มีปริมาณน้ำท่าเฉลี่ยทั้งปีประมาณ ๒๗๑.๗๑ ล้านลูกบาศก์เมตร
- **ลำปะเทีย** เกิดจากเทือกเขาทางตอนใต้ของจังหวัด มีปริมาณน้ำท่าเฉลี่ยทั้งปีประมาณ ๑๖๑.๗๖ ล้านลูกบาศก์เมตร
- **ลำพอง** มีปริมาณน้ำท่าเฉลี่ยทั้งปีประมาณ ๑๔๖.๔๐ ล้านลูกบาศก์เมตร

จังหวัดบุรีรัมย์ มีลุ่มน้ำย่อยทั้งหมด จำนวน ๑๐ ลุ่มน้ำ ปัจจุบันสามารถเก็บกักน้ำได้รวมทั้งสิ้น ๙๓๓.๔๕ ล้านลูกบาศก์เมตร แต่จากการวิเคราะห์จังหวัดบุรีรัมย์มีความต้องการใช้น้ำปริมาณทั้งสิ้น จำนวน ๑,๐๑๐.๔๔ - ๑,๑๕๗.๙๕ ล้านลูกบาศก์เมตร ซึ่งยังขาดปริมาณน้ำอีกประมาณ ๗๒.๙๙ - ๒๒๔.๖ ล้านลูกบาศก์เมตร

ตารางที่ ๕๑ ข้อมูลคุณภาพน้ำผิวดิน (ค่าเฉลี่ยของลำน้ำมูลและลำน้ำชี) จำแนกรายปี

ที่	ปี พ.ศ.	ดัชนีคุณภาพน้ำ (Water Quality Index; WQI)	คุณภาพน้ำ
๑	๒๕๕๕	๘๑	ดี
๒	๒๕๕๖	๗๔	ดี
๓	๒๕๕๗	๗๙	ดี
๔	๒๕๕๘	๘๗	ดี
๕	๒๕๕๙	๘๑	ดี
๖	๒๕๖๐	๘๕	ดี
๗	๒๕๖๑	๗๓	ดี
๘	๒๕๖๒	๖๐	เสื่อมโทรม
๙	๒๕๖๓	๗๑	ดี
๑๐	๒๕๖๔	๗๕	ดี

(ที่มา : เว็บไซต์ <http://benchmark.moi.go.th/moibenchmarking2561/#kpi-0418001> , เว็บไซต์ สำนักจัดการคุณภาพน้ำ กรมควบคุมมลพิษ <https://www.pcd.go.th/publication>)

หมายเหตุ : ความหมายของค่าดัชนีคุณภาพน้ำ (Water Quality Index; WQI) มีดังนี้

๐-๓๐ : เสื่อมโทรมมาก , ๓๑-๖๐ : เสื่อมโทรม , ๖๑-๗๐ : พอใช้ , ๗๑-๙๐ : คุณภาพดี , ๙๑-๑๐๐ : คุณภาพดีมาก

จากตารางในช่วงระยะเวลา ๑๐ ปี (๒๕๕๕-๒๕๖๕) จังหวัดบุรีรัมย์ มีค่าดัชนีคุณภาพน้ำอยู่ในเกณฑ์คุณภาพดี มีเพียงปี ๒๕๖๒ ที่อยู่ในเกณฑ์เสื่อมโทรม สำหรับปี พ.ศ. ๒๕๖๔ ค่าดัชนีคุณภาพน้ำ (Water Quality Index; WQI) ของจังหวัดบุรีรัมย์มีค่าเท่ากับ ๗๕ ซึ่งอยู่ในช่วงที่ถือได้ว่ามีคุณภาพดี

๘) อากาศ

สำนักงานทรัพยากรธรรมชาติและสิ่งแวดล้อมจังหวัดบุรีรัมย์ ได้ดำเนินการเก็บข้อมูลคุณภาพอากาศในพื้นที่จังหวัดบุรีรัมย์จากเครื่องตรวจวัดคุณภาพอากาศสำหรับตรวจวัดภายนอกอาคาร (Outdoor) ซึ่งติดตั้ง ณ บริเวณพื้นที่ด้านหน้าศาลากลางจังหวัดบุรีรัมย์ คุณภาพอากาศในปี ๒๕๖๔-๒๕๖๕ ส่วนใหญ่อยู่ในเกณฑ์ คุณภาพดีมาก

ในปี ๒๕๖๔ มีจำนวนวันที่ค่าดัชนีคุณภาพอากาศ (AQI) และค่าฝุ่นละอองขนาดเล็ก PM๒.๕ เกินมาตรฐาน จำนวน ๑๔ วัน

ในปี ๒๕๖๕ มีจำนวนวันที่ค่าดัชนีคุณภาพอากาศ (AQI) และค่าฝุ่นละอองขนาดเล็ก PM๒.๕ เกินมาตรฐาน จำนวน ๔ วัน

ตารางที่ ๕๒ แสดงค่าเฉลี่ยรายเดือนและค่าต่ำสุด-สูงสุด ของดัชนีคุณภาพอากาศ (AQI) และค่าฝุ่นละอองขนาดเล็ก PM๒.๕ จังหวัดบุรีรัมย์ จำแนกรายปี

เดือน	ค่า AQI (มาตรฐานไม่เกิน ๑๐๐ ug/m ^๓)				ค่า PM๒.๕ (มาตรฐานไม่เกิน ๕๐ ug/m ^๓)			
	ปี ๒๕๖๔		ปี ๒๕๖๕		ปี ๒๕๖๔		ปี ๒๕๖๕	
	ค่าเฉลี่ยรายเดือน	ต่ำสุด-สูงสุด	ค่าเฉลี่ยรายเดือน	ต่ำสุด-สูงสุด	ค่าเฉลี่ยรายเดือน	ต่ำสุด-สูงสุด	ค่าเฉลี่ยรายเดือน	ต่ำสุด-สูงสุด
มกราคม	๔๓	๖ - ๘๐	๒๕	๙ - ๕๙	๓๐	๖ - ๔๕	๒๓	๙ - ๔๐
กุมภาพันธ์	๔๖	๑๔ - ๑๑๖	๓๖	๘ - ๙๖	๓๒	๑๔ - ๕๗	๒๖	๘ - ๔๙
มีนาคม	๓๕	๑๔ - ๑๓๙	๔๑	๑๓ - ๑๐๐	๔๓	๑๔ - ๖๖	๒๙	๑๒ - ๕๐
เมษายน	๒๓	๙ - ๔๖	๓๗	๓ - ๑๓๑	๒๑	๙ - ๓๕	๒๖	๓ - ๖๓
พฤษภาคม	๑๔	๖ - ๒๑	๑๒	๖ - ๑๘	๑๔	๖ - ๒๑	๑๒	๖ - ๒๑
มิถุนายน	๑๐	๓ - ๒๕	๑๒	๗ - ๑๘	๑๐	๓ - ๒๕	๑๒	๘ - ๑๘
กรกฎาคม	๔	๑ - ๑๗	๑๒	๖ - ๒๖	๔	๑ - ๗	๗	๕ - ๑๑
สิงหาคม	๕	๒ - ๑๔	๑๑	๖ - ๑๘	๕	๒ - ๑๔	๖	๓ - ๙
กันยายน	๔	๑ - ๑๐	๑๒	๖ - ๒๔	๔	๑ - ๑๐	๖	๔ - ๑๒
ตุลาคม	๘	๑ - ๑๖	๓๑	๘-๗๑	๘	๑ - ๑๘	๑๙	๓-๔๔
พฤศจิกายน	๑๓	๕ - ๒๘	๒๗	๑๔-๕๑	๑๓	๔ - ๒๓	๑๔	๖-๓๔
ธันวาคม	๑๙	๖ - ๓๙	๓๗	๑๔-๖๘	๑๘	๕ - ๓๐	๒๐	๕-๔๑

เกณฑ์คุณภาพอากาศ

ดัชนีคุณภาพอากาศ	ดีมาก	ดี	ปานกลาง	เริ่มมีผลกระทบต่อสุขภาพ	มีผลกระทบต่อสุขภาพ
ค่า AQI (มค.ก./ลบ.ม.)	๐-๒๕	๒๖-๕๐	๕๑-๑๐๐	๑๐๑-๒๐๐	มากกว่า ๒๐๑
ค่า PM ๒.๕ (มค.ก./ลบ.ม.)	๐-๒๕	๒๖-๓๗	๓๘-๕๐	๕๑-๙๐	มากกว่า ๙๐

(ที่มา: สำนักงานทรัพยากรธรรมชาติและสิ่งแวดล้อมจังหวัดบุรีรัมย์ และ เว็บไซต์ กองจัดการคุณภาพอากาศและเสียง กรมควบคุมมลพิษ <http://air4thai.pcd.go.th/webV2/download.php>)

๙) ปริมาณขยะ

ตารางที่ ๕๓ ปริมาณและการจัดการขยะมูลฝอยชุมชน จำแนกรายปี

ที่	รายการ	ปี พ.ศ.		
		๒๕๖๓	๒๕๖๔	๒๕๖๕
๑	ขยะมูลฝอยชุมชนที่เกิดขึ้น (ตัน/วัน)	๑,๖๙๘.๕	๑,๓๘๐	๑,๐๗๒
๒	ขยะมูลฝอยชุมชนที่นำกลับมาใช้ประโยชน์ (ตัน/วัน)	๘๓๓	๕๐๕	๕๐๐
๓	ขยะมูลฝอยชุมชนที่กำจัดถูกต้อง (ตัน/วัน)	๑๘๖	๑๖๗	๑๑๐
๔	ขยะมูลฝอยชุมชนที่กำจัดไม่ถูกต้อง (ตัน/วัน)	๖๗๙.๕	๗๐๘	๔๖๒

(ที่มา: เว็บไซต์ สำนักจัดการคุณภาพน้ำ กรมควบคุมมลพิษ <https://www.pcd.go.th/publication> , หนังสือรายงานสถานการณ์มลพิษของประเทศไทยปี ๒๕๖๓-๒๕๖๔, รายงานสถานการณ์สถานที่กำจัดขยะมูลฝอยชุมชนของประเทศไทย ปี พ.ศ. ๒๕๖๕)

๑๐) ภัยธรรมชาติ

- ข้อมูลสถิติประชากรที่ประสบภัยธรรมชาติ

ตารางที่ ๕๔ สถิติประชากรที่ประสบภัยธรรมชาติจำแนกรายปี

ที่	ประชากรที่ประสบภัยธรรมชาติ	ปี พ.ศ. ๒๕๖๒	ปี พ.ศ. ๒๕๖๓	ปี พ.ศ. ๒๕๖๔
๑	ภัยแล้ง (คน)	๓๒๐,๕๕๔	-	-
๒	ภัยหนาว (คน)	-	-	-
๓	อัคคีภัย (คน)	๑๙๘	๗๕	๘๑
๔	วาตภัย (คน)	๖,๕๘๒	๔,๕๒๔	๕,๕๘๘
๕	อุทกภัย (คน)	๓,๓๖๑	๒๗,๖๘๐	๒๑,๐๓๐
	รวม	๓๓๐,๖๙๕	๓๒,๒๗๙	๒๖,๖๙๙

(ที่มา: สำนักงานป้องกันและบรรเทาสาธารณภัยจังหวัดบุรีรัมย์)

๕. ข้อมูลเชิงสถิติที่สำคัญเชิงพื้นที่

๑) **ด้านอุตสาหกรรม** จังหวัดบุรีรัมย์มีโรงงานอุตสาหกรรมทางการเกษตรเช่น โรงสีข้าว โรงงานแปรรูปมันสำปะหลัง โรงงานน้ำตาล โรงงานแปรรูปยางพารา เป็นต้น และยังมี โรงงานอุตสาหกรรมอโลหะ (เหมืองแร่ เหมืองหิน) มีแร่หินบะซอลต์ หรือหินก่อสร้างที่ดีที่สุด

๒) ด้านการเกษตร จังหวัดบุรีรัมย์มีผลผลิตทางการเกษตรที่สำคัญดังนี้

ข้าว ปี พ.ศ. ๒๕๖๕ มีพื้นที่ปลูกข้าวทุก ๓,๐๐๖,๕๓๐ ไร่ ปริมาณการผลิต ๑,๐๙๙,๐๗๐ ตัน มูลค่าการจำหน่าย ๑๕,๖๔๑.๒๓ ล้านบาท โดยมูลค่าการจำหน่ายเพิ่มขึ้นจากปีก่อน คิดเป็นร้อยละ ๒๙.๙๗ (ปี พ.ศ.๒๕๖๔ จำหน่ายได้ ๑๒,๒๒๒.๒๓ ล้านบาท)

มันสำปะหลัง ปี พ.ศ. ๒๕๖๔ มีพื้นที่ปลูก ๒๗๖,๓๗๘ ไร่ ปริมาณการผลิต ๑,๐๑๙,๕๕๘ ตัน มูลค่าการจำหน่าย ๓,๔๑๕.๕๒ ล้านบาท โดยมูลค่าการจำหน่ายเพิ่มขึ้นจากปีก่อน คิดเป็นร้อยละ ๗.๓๒ (ปี พ.ศ.๒๕๖๔ จำหน่ายได้ ๓,๑๘๒.๔๓ ล้านบาท)

อ้อย ปี พ.ศ. ๒๕๖๕ มีพื้นที่ปลูก ๒๔๓,๗๑๒ ไร่ ปริมาณการผลิต ๒,๖๖๓,๕๖๒ ตัน มูลค่าการจำหน่าย ๒,๕๖๕.๐๑ ล้านบาท โดยมูลค่าการจำหน่ายเพิ่มขึ้นจากปีก่อน คิดเป็นร้อยละ ๑๑.๙๖ (ปี พ.ศ.๒๕๖๔ จำหน่ายได้ ๒,๔๒๐.๐๔ ล้านบาท)

ยางพารา ปี พ.ศ. ๒๕๖๕ มีพื้นที่ปลูก ๒๖๗,๑๘๔ ไร่ เนื้อที่กรีดยาง ๑๗๘,๕๒๕ ไร่ ปริมาณการผลิต ๓๘,๙๑๕.๔๕ ตัน มูลค่าการจำหน่าย ๑,๗๕๑.๙๑ ล้านบาท โดยมูลค่าการจำหน่ายลดลงจากปีก่อนคิดเป็นร้อยละ ๙.๓๓ (ปี พ.ศ.๒๕๖๔ จำหน่ายได้ ๑,๙๓๒.๒๐ ล้านบาท)

๓) **ด้านการท่องเที่ยว** จังหวัดบุรีรัมย์มีแหล่งท่องเที่ยวทั้งที่เป็นแหล่งท่องเที่ยวทางอารยธรรมขอม และแหล่งท่องเที่ยวทางธรรมชาติเป็นจำนวนมาก เช่น อุทยานประวัติศาสตร์พนมรุ้ง ปราสาทเมืองต่ำ แหล่งเตาเผาเครื่องเคลือบโบราณ ปากปล่องภูเขาไฟที่ดับแล้ว ๖ ลูก นอกจากนี้ยังมีแหล่งท่องเที่ยวที่มนุษย์สร้างขึ้น ได้แก่ สนามฟุตบอลช้างอารีนา (เดิมคือสนามฟุตบอลไอโมบาย) สนามแข่งรถบุรีรัมย์ช้างอินเตอร์เนชั่นแนล เซอร์กิต และจุดผ่อนปรนการค้าช่องสายตะกู อำเภอบ้านกรวด มีพื้นที่ติดกับประเทศกัมพูชา ได้เปิดเป็นจุดผ่อนปรนการค้า เพื่อให้มีการค้าขายระหว่าง ๒ ประเทศร่วมกัน ส่งเสริมรายได้ของประเทศจากการท่องเที่ยวและการซื้อขายแลกเปลี่ยนสินค้ามีแนวโน้มเพิ่มมากขึ้น ขณะนี้อยู่ระหว่างการพิจารณาดำเนินการยกระดับเป็นจุดผ่านแดนถาวรในอนาคตต่อไป

สถานการณ์การท่องเที่ยวจังหวัดบุรีรัมย์ ในปี พ.ศ. ๒๕๖๕ จังหวัดบุรีรัมย์มีสถิตินักท่องเที่ยว จำนวน ๒,๒๖๗,๐๘๐ คน เพิ่มขึ้นจากปีก่อนคิดเป็นร้อยละ ๑๘๘.๗๗ (ปี พ.ศ. ๒๕๖๔ จำนวน ๗๘๕,๐๘๑ คน) และมีรายได้จากการท่องเที่ยว ในปี ๒๕๖๕ จำนวน ๔,๒๐๔ ล้านบาท เพิ่มขึ้นจากปีก่อนร้อยละ ๑๘๘.๖๙ (ปี ๒๕๖๔ จำนวน ๑,๔๕๖.๒๑ ล้านบาท) สำหรับพฤติกรรมของนักท่องเที่ยวส่วนใหญ่ จะเป็นการแวะเที่ยวที่ปราสาทพนมรุ้ง โดยไม่มีการพักค้างคืน จึงทำให้รายได้จากการท่องเที่ยวเพิ่มขึ้นค่อนข้างน้อย เมื่อเทียบกับจังหวัดใกล้เคียง แต่ในปัจจุบันจะมีนักท่องเที่ยวมากขึ้น ในวันที่มีการแข่งขันฟุตบอล และแข่งขันรถยนต์ทางเรียบ ซึ่งมีนักท่องเที่ยวทั้งชาวไทยและชาวต่างชาติเดินทางเข้ามาเที่ยวจังหวัดบุรีรัมย์เพิ่มมากขึ้น ในวันหยุดสุดสัปดาห์ (เสาร์-อาทิตย์) ถ้ามีการแข่งฟุตบอล หรือมีการแข่งรถ มีนักท่องเที่ยวประมาณ ๓๐,๐๐๐-๕๐,๐๐๐ คน

๔) ด้านสินค้า OTOP จังหวัดบุรีรัมย์มีสินค้า OTOP ที่หลากหลายประเภท เช่น ผ้าไหมที่เป็นลายเอกลักษณ์ของจังหวัด ผ้าซิ่นตีนแดง นอกจากนี้ยังมีสินค้า OTOP อีกหลากหลายประเภท เช่น ประเภทของใช้ที่เป็นผลิตภัณฑ์จากไม้ หรือจากผักตบชวา ประเภทสมุนไพรหอม ผิว ประเภทอาหาร เช่น ขาหมู กระจยาสารท กุ้งเขียง กุ้งจ่อม เป็นต้น

ตารางที่ ๕๕ มูลค่าการจำหน่ายผลิตภัณฑ์ผ้าไหมของจังหวัดบุรีรัมย์ จำแนกรายปี

ที่	ปี พ.ศ.	มูลค่าการจำหน่ายผลิตภัณฑ์ผ้าไหมของจังหวัด (ล้านบาท)	ร้อยละที่เพิ่มขึ้น/ลดลง จากปีที่ผ่านมา
๑	๒๕๖๕	๘๘๓.๒๐	๕.๕๘
๒	๒๕๖๔	๘๓๖.๕๕	-๑๙.๘๕
๓	๒๕๖๓	๑,๐๔๓.๗๘	๗๓.๙๒
๔	๒๕๖๒	๖๐๐.๑๔	๓
๕	๒๕๖๑	๕๘๒.๖๖	๐.๙๘
๖	๒๕๖๐	๕๗๗	๐.๐๔
๗	๒๕๕๙	๕๗๖.๗๗	๑๓.๗๗
๘	๒๕๕๘	๕๐๖.๙๗	๒๕.๔๑
๙	๒๕๕๗	๔๐๔.๒๖	-๒.๘๖
๑๐	๒๕๕๖	๔๑๖.๑๖	๒๙.๓๑
๑๑	๒๕๕๕	๓๒๑.๘๓	-

(ที่มา: สำนักงานพัฒนาชุมชนจังหวัดบุรีรัมย์)

ตารางที่ ๕๖ ข้อมูลทั่วไปเกี่ยวกับผลิตภัณฑ์ไหมของจังหวัด จำแนกรายปี

ที่	ผลิตภัณฑ์ไหม	ปี พ.ศ. ๒๕๖๓	ปี พ.ศ. ๒๕๖๔	ปี พ.ศ. ๒๕๖๕
๑	พื้นที่ปลูกหม่อนเลี้ยงไหม (ไร่)	๗,๘๒๐	๘,๒๕๐	๒,๙๔๒
๒	เกษตรกรผู้ปลูกหม่อนเลี้ยงไหม (ราย)	๑๕,๐๔๕	๑๕,๑๖๐	๕,๙๘๘
๓	ผู้ผลิตผ้าไหมและหรือผลิตภัณฑ์ไหม (ราย)	๑๔,๗๐๐	๑๔,๘๕๐	๔,๙๔๔
๔	ผลผลิตเส้นไหม (ก.ก./ปี)	๖๐,๐๐๐	๘๒,๕๐๐	๒๔,๐๓๒
๕	ราคาเส้นไหมเฉลี่ย (บาท/กก.)	๑,๕๐๐ - ๑,๘๐๐	๑,๕๐๐ - ๑,๗๐๐	๑,๘๐๐
๖	มูลค่าผลผลิตเส้นไหมรวม (บาท/ปี)	๙๑,๘๓๐,๐๐๐	๑๓๒,๐๐๐,๐๐๐	๑๗,๙๐๖,๐๙๒

(ที่มา: ศูนย์หม่อนไหมเฉลิมพระเกียรติฯ บุรีรัมย์)